

SMLOUVA O DÍLO

na provedení stavebních prací (dále jen „smlouva“)

pořadové číslo objednatele: 0090/2023/OMI

pořadové číslo zhotovitele: Z/234/2023

Název veřejné zakázky:

„Opravy lávky, ev. č. 16d-L3“

OBJEDNATEL:

Město Čáslav

Sídlo: Nám. J. Žižky z Trocnova 1, 286 01 Čáslav
IČ: 00236021
DIČ: CZ00236021
zastoupené: Ing. Jaromírem Strnadem, starostou města

Zástupce/oprávněný pracovník ve věcech technických:



(dále jen „objednatel“)

ZHOTOVITEL:

Název: PROKON – Ing. Josef Bareš
Sídlo: Jeníkovská 137
IČ: 11032006
DIČ:
zapsaný v obchodním rejstříku vedeném ... soudem v ... pod sp. zn. (oddíl, vložka) ...
bankovní spojení: Česká spořitelna
č. účtu:
zastoupený: Ing. Josef Bareš

(dále jen „zhotovitel“)

Objednatel a zhotovitel uzavírají podle § 2586 a násl. zákona č. 89/2012 Sb., občanský zákoník, tuto smlouvu o dílo:

1 PŘEDMĚT PLNĚNÍ

Zhotovitel se touto smlouvou zavazuje provést pro objednatele řádně a včas, na svůj náklad a nebezpečí veřejnou zakázku s názvem „Oprava lávky, ev. č. 16d-L3“ (dále „dílo“) a objednatel se zavazuje za provedené dílo zaplatit zhotoviteli cenu ve výši a za podmínek sjednaných touto smlouvou. Dílo bude provedeno tak, jak je specifikováno v projektové dokumentaci „Oprava lávky, ev. č. 16d-L3“, zpracované Ing. Miroslavem Bártou, Horky 73, 286 01 Čáslav, IČ: 64175251 (dále „projektová dokumentace“); v této smlouvě a jejích přílohách. Pro vyloučení pochybností se stanoví, že plnění, resp. splnění

závazku zhotovitele popsaného výše v tomto odstavci se v této smlouvě označuje rovněž jako „provádění“, resp. „provedení díla“ zhotovitelem.

Dílo bude provedeno v rozsahu, způsobem a v jakosti stanovené:

- touto smlouvou,
- nabídkou zhotovitele včetně oceněného soupisu jednotlivých položek a prací,
- obecně závaznými právními předpisy, ČSN, EN, metodikami výrobců, pokud neodporují ČSN a EN a veškerými písemnými pokyny a podklady předanými objednatelem zhotoviteli podle této smlouvy a případnými pozdějšími změnami výše uvedené projektové dokumentace, které byly vyvolány potřebami zjištěnými v průběhu provádění díla, jeho zkoušení a uvádění do provozu anebo z důvodu rozhodnutí či opatření orgánu státního stavebního dohledu, příp. jinými orgány příslušnými ke kontrole staveb či jinými okolnostmi smluvními stranami nepředvídatelnými, rozhodnutím resp. vyjádřením veřejnoprávních orgánů, výsledky kontrolních dnů a provádění zkoušek s tím, že je objednatel oprávněn upravit způsob provádění díla.

Dílo zahrnuje provedení, dodání a zajištění všech činností, prací, služeb, věcí a dodávek nutných k dokončení díla, a to zejména:

- úplné a kvalitní provedení díla,
- zařízení staveniště, jeho zřízení, odstranění, zajištění, zabezpečení a napojení na inženýrské sítě včetně nákladů spojených s užíváním veřejného prostranství,
- zajištění vytýčení inženýrských sítí (tras technické infrastruktury) podle podmínek jejich správců, a to před zahájením zemních prací na staveništi, včetně jejich písemného předání jednotlivým správcům po ukončení prací, pokud je to potřebné,
- likvidace stavebního odpadu, jeho uložení na řízenou skládku, ekologická likvidace nebo jiná likvidace v souladu se zákonem č. 541/2020 Sb., o odpadech a o změně některých dalších zákonů ve znění pozdějších předpisů a doložení dokladů o této likvidaci včetně úhrady poplatků za toto uložení, likvidaci a dopravu,
- zajištění ochrany proti šíření prašnosti a nadměrného hluku,
- zajištění bezpečných přechodů a přejezdů přes výkopy pro zabezpečení přístupu a příjezdu k objektům,
- zpracování a dodání všech dalších dokladů potřebných k předání díla,
- úplné vyčištění a vyklizení staveniště včetně uvedení do původního či s objednatelem dohodnutého stavu,
- provedení závěrečného úklidu staveniště dle této smlouvy,
a to vše v místě provádění díla, nevyplývá-li to z povahy věc jinak.

Zhotovitel se zavazuje zajistit, aby při provádění díla nedošlo ke škodám na majetku, zdraví, životech, přírodě ani na životním prostředí.

Veškeré práce budou provedeny s odbornou péčí dle platných právních předpisů. Zhotovitel se zavazuje zajistit vlastním nákladem provedení všech potřebných technických či jiných zkoušek potřebných pro realizaci a řádné užívání díla, pokud je

jejich provedení obecně závaznými právními předpisy požadováno (např. vydání kladného kolaudačního rozhodnutí, technické (dílčí) zkoušky jednotlivých komponentů díla), a to tak, aby byly vykonány nejpozději 2 dny před lhůtou dokončení díla uvedenou v bodě 4. Objednatel se zavazuje poskytovat k tomu zhotoviteli potřebnou součinnost.

2 PODMÍNKY ZHOTOVOVÁNÍ DÍLA

Zhotovitel se zavazuje zhotovit dílo svým jménem a na vlastní zodpovědnost i nebezpečí.

Korespondence a platební doklady, které budou objednateli zasílány zhotovitelem, musí být označeny číslem smlouvy objednatele, příp. zhotovitele a názvem veřejné zakázky. Neoznačenou korespondenci a platební doklady má objednatel právo vrátit zhotoviteli.

Požadovaná kvalita a způsob její kontroly musí být provedeny v souladu se zadávací dokumentací, příp. vyjádřeními správců sítí a dotčených orgánů státní správy.

Domnívá-li se zhotovitel, že pro řádné provádění prací existují překážky, musí to neprodleně písemně ohlásit objednateli. Opomene-li toto oznámení, může uplatnit jen ty okolnosti, které byly objednateli známy včetně jejich účinků.

Zhotovitel je povinen respektovat trasy rozvodů a instalací, které nebudou stavbou dotčeny či měněny. Zhotovitel je povinen si před zahájením prací opatřit informace o stávajících inženýrských sítích a rozvodech, které procházejí stavbou, aby nedošlo k jejich poškození. V opačném případě poškození inženýrských sítí a rozvodů půjde k tíži zhotovitele.

3 PŘEDÁNÍ STAVENIŠTĚ

K předání a převzetí staveniště objednatel písemně vyzve zhotovitele. Ve výzvě objednatel uvede maximální lhůtu pro předání a převzetí staveniště. Tento termín je zhotovitel povinen respektovat a vyvinout potřebnou součinnost ke zdárnému předání a převzetí staveniště za účelem provedení díla.

Z důvodu koordinace prací požaduje zadavatel, aby vybraný zhotovitel této veřejné zakázky převzal staveniště do 5 dnů po doručení výzvy zadavatele k předání a převzetí staveniště. Následně je zhotovitel povinen do 10 dnů od převzetí staveniště započít fyzicky zemní práce.

4 DOBA PLNĚNÍ

Kompletní dokončení díla: max. 1 měsíc od předání a převzetí staveniště.

Kompletním dokončením díla se rozumí dokončení díla včetně jeho předání bez vad a nedodělků oboustranně potvrzeným předávacím protokolem.

Lhůty provádění budou prodlouženy:

- jestliže překážky v provádění díla zavínil výhradně objednatel,

- jestliže přerušení prací bylo zaviněno vyšší mocí, nebo jinými okolnostmi nezaviněnými zhotovitelem, zejména nepříznivými klimatickými podmínkami, které mají vliv na technologii a kvalitu prací.

5 CENA

Cena za provedení díla podle této smlouvy je cenou určenou podle rozpočtu, který je součástí nabídky zhotovitele, jež tvoří přílohu č. 1 této smlouvy (dále jen „rozpočet“). Tento rozpočet se považuje za rozpočet závazný, úplný a tvořící nedílnou součást této smlouvy.

Cena za provedení díla podle rozpočtu bez DPH	činí	1.469.098,- Kč
Cena po slevě bez DPH	činí(bude doplněno před podpisem smlouvy v závislosti na vyjednání slevy z nabídkové ceny)
DPH ve výši 21%	činí	308.510,58,-Kč
Cena za provedení díla podle rozpočtu včetně DPH	činí	1.777.608,58,- Kč

Tato celková cena je fixní, konečnou a závaznou cenou za provedení díla. Rovněž jednotkové ceny uvedené v rozpočtu, ze kterých se celková cena skládá, jsou fixní, konečné a závazné.

Jestliže zhotovitel zjistí v průběhu prací nové skutečnosti ovlivňující rozpočet, oznámí to bezodkladně písemně objednateli.

Cena určená dle rozpočtu podle bodu 5 této smlouvy může být zpřesněna nebo upravena jen dohodou mezi objednatelem a zhotovitelem za podmínek stanovených touto smlouvou.

Požaduje-li objednatel písemně nebo vyplývá-li z objednatelem vyžádané změny projektu odlišné provedení prací od popisu nebo od kvalitativních podmínek obsažených v zadávací dokumentaci, musí být před jejich prováděním dohodnuta odpovídající cena. O výsledné částky, které vyplynou z ocenění těchto prací, bude pak formou dodatku ke smlouvě zvýšena nebo snížena cena sjednaná ve smlouvě.

Bude-li objednatelem vyžadováno provedení prací, které nejsou obsaženy v zadávací dokumentaci stavby (vícepráce), musí na tuto skutečnost zhotovitele upozornit před zahájením těchto prací. V tomto případě musí být dohodnuta nová cena před jejich zahájením.

Veškeré vícepráce, které zhotovitel provede nad rozsah předmětu této smlouvy po případném zpřesnění rozpočtu nebo zadávací dokumentace bez výzvy nebo souhlasu objednatele, které nejsou v souladu s touto smlouvou, hradí zhotovitel.

Výše DPH se bude řídit předpisy platnými v době realizace díla.

6 PLATEBNÍ PODMÍNKY

Objednatel nebude poskytovat zálohy.

Provedené práce budou fakturovány po ukončení díla na základě zjišťovacího protokolu – soupisu provedených prací a dodávek – odsouhlaseného a podepsaného pověřenou osobou objednatele a předávacího protokolu dokončeného díla bez vad a nedodělků. Faktury budou odesílány na e-mail zakazky@stavby.cz nebo na adresu nám. Jana Žižky z Trocnova 1, 286 01 ČÁSLAV. Faktura musí obsahovat náležitosti daňového dokladu, název veřejné zakázky a pořadové číslo smlouvy o dílo.

Úhrada bude provedena na základě faktury s příloženým zjišťovacím protokolem dle bodu 6 vystavené zhotovitelem a odsouhlasené objednatelem. Splatnost faktury je 30 kalendářních dnů od jejího doručení objednateli. Námitky proti údajům uvedeným ve faktuře může objednatel uplatnit do konce lhůty její splatnosti s tím, že ji odešle zhotoviteli s uvedením výhrad. Tímto okamžikem se zastaví lhůta splatnosti. Od okamžiku doručení opravené faktury objednateli běží nová lhůta splatnosti faktury. Objednatel uhradí fakturu bezhotovostním převodem na bankovní účet zhotovitele, přičemž cena a její jednotlivé části se považují za zaplacené řádně a včas, je-li poslední den lhůty splatnosti odepsána částka z účtu objednatele ve prospěch účtu zhotovitele.

Fakturu uvedenou v bodě 6 je zhotovitel oprávněn vystavit pouze na základě oběma stranami písemně odsouhlaseného zjišťovacího protokolu bez vad provedených prací a komponentů díla, přičemž cena prací a komponentů musí v jednotlivých položkách přesně odpovídat údajům obsaženým v rozpočtu podle bodu 5. Pouze takto oboustranně odsouhlasené práce, komponenty a jejich cenu je zhotovitel oprávněn objednateli fakturovat. K faktuře obsahující práce, komponenty či cenu neodsouhlasenou shora uvedeným postupem se nepřihlíží a objednatel není povinen v ní fakturovanou částku uhradit.

Úrok z prodlení při neplacení ze strany objednatele činí 0,05 % z nezaplacené částky za každý den prodlení.

Objednatel upozorňuje zhotovitele, že je plátcem DPH. Smluvní strany se dohodly, že zhotovitel vystaví daňový doklad na provedené stavební práce vč. DPH.

7 ZÁRUČNÍ PODMÍNKY, ODPOVĚDNOST ZA VADY

Zhotovitel zodpovídá za to, že předmět díla bude proveden v souladu s touto smlouvou, projektovou dokumentací, platnými českými normami a předpisy a požadavky objednatele, že technická řešení a navržená zařízení budou v souladu s požadovanými parametry, uvedenými v předaných podkladech.

Zhotovitel poskytuje na zhotovené dílo záruku v délce trvání 60 měsíců.

Záruka počíná běžet dnem protokolárního předání a převzetí díla bez vad a nedodělků.

Objednatel se zavazuje, že případnou reklamaci vady díla uplatní bezodkladně po jejím zjištění písemnou formou a navrhne přiměřenou lhůtu k jejímu odstranění.

Zhotovitel se zavazuje začít s odstraňováním případných vad díla nejpozději do 14 dnů od uplatnění oprávněné reklamace objednatelem a vady odstranit v co nejkratším technicky možném termínu. Termín odstranění vad se dohodne písemnou formou. Jestliže zhotovitel v této lhůtě vadu neodstraní, je objednatel oprávněn dát vadu na jeho náklady odstranit.

Do odstranění vady nemusí objednatel platit část ceny za provedení díla odhadem přiměřeně odpovídající jeho právu na slevu.

8 SPOLUPŮSOBENÍ A PODKLADY OBJEDNATELE

Objednatel stanovil v záhlaví smlouvy jména osob pověřených kontrolou práce zhotovitele a převzetím dokončeného díla, písemně, zápisem do stavebního deníku při předání staveniště.

Vykazují-li práce zhotovitele nedostatky nebo odporují-li smlouvě, musí je zhotovitel nahradit pracemi bezvadnými. Pokud zhotovitel v přiměřené lhůtě vady neodstraní, může objednatel od smlouvy odstoupit.

Objednatel si vyhrazuje právo měnit zadávací dokumentaci, případně vypustit provedení některých prací. Je však povinen řešit cenové otázky a případně i lhůtu provádění díla.

9 POVINNOSTI ZHOTOVITELE

Zhotovitel bude dodržovat všeobecné podmínky bezpečnosti práce a požární ochrany. Dnem předání staveniště zhotovitel přebírá v plném rozsahu odpovědnost za vlastní řízení prací, dodržování předpisů o bezpečnosti práce a ochrany zdraví, za zachování pořádku na staveništi.

Zhotovitel dále bude dodržovat zákon č. 541/2020 Sb. a veškeré předpisy platné pro odpadové hospodářství a nakládání s odpady.

Zhotovitel bude při plnění předmětu této smlouvy postupovat s odbornou péčí. Zavazuje se dodržovat všeobecně závazné směrnice, předpisy, technické normy a podmínky této smlouvy. Zhotovitel se bude řídit výchozími podklady objednatele, jeho pokyny, zápisy a dohodami oprávněných pracovníků smluvních stran, kteří jsou uvedeni v záhlaví smlouvy, rozhodnutími a vyjádřeními dotčených orgánů státní správy.

Zhotovitel zaručuje, že inženýrské postupy, prostředky atd. používané pro zhotovení a provoz díla buď vlastní, nebo je oprávněn je používat bez porušení práv třetích stran. Zhotovitel se zavazuje zprostit objednatele jakékoliv odpovědnosti a žalob vyplývajících z používání takovýchto postupů, projektů atd. ve spojení se zhotovením a provozem díla podle této smlouvy.

Zhotovitel zabezpečí na vhodném místě na staveništi instalaci viditelného označení stavby s označením základních údajů stavby.

Zhotovitel je povinen vybudovat objekty zařízení staveniště tak, aby jejich výstavbou nevznikly žádné škody na sousedních objektech a pozemcích. Po ukončení realizace díla uvede zhotovitel staveniště do původního stavu. Povolení k užívání a vybudování objektů zařízení staveniště si zajistí zhotovitel. Náklady na vybudování, udržování a odklizení objektů zařízení staveniště jsou zahrnuty v ceně.

Zhotovitel je povinen zajistit si pro potřeby stavby zřízení staveništních připojení se samostatným měřením na stávající rozvody inženýrských sítí.

Zhotovitel je povinen využívat veřejné komunikace jen v souladu s platnými předpisy. Pokud vzniknou jejím užíváním škody, odpovídá za ně přímo zhotovitel.

Před zakrytím prací a konstrukcí, kdy nebude možno dodatečně zjistit jejich rozsah nebo kvalitu, je zhotovitel povinen včas a prokazatelně vyzvat zástupce objednatele k provedení kontroly. V opačném případě je zhotovitel povinen zakryté práce odkrýt na vlastní náklady.

Vzhledem ke skutečnosti, že stavba bude prováděna v zastavěném území, je zhotovitel povinen:

- tuto skutečnost respektovat a při provádění prací postupovat v tomto směru zvláště ohleduplně a opatrně a zajistit, aby provádění díla v co nejmenší míře omezovalo okolí staveniště,
- zajistit, aby provádění díla neobtěžovalo třetí osoby a okolní prostory zejména hlukem, pachem, emisemi, prachem, vibracemi a exhalacemi nad míru přiměřenou poměrům,
- prostor staveniště řádně zabezpečit tak, aby nedošlo ke zranění osob,
- zajistit, aby provádění díla nemělo nepříznivý vliv na životní prostředí včetně minimalizace negativních vlivů na okolí staveniště,
- práce realizovat tak, aby nedošlo k poškození stávajících objektů, případná škoda jde k tíži zhotovitele,
- zajistit, aby provádění díla bylo zabezpečeno pro činnost každé profese odborným dozorem zhotovitele, který bude garantovat dodržování technologických postupů, totéž platí pro práce poddodavatelů,
- zajistit s dostatečným předstihem informovanost o dopravním omezení,
- náklady s tím spojené s omezením dopravy musí být zahrnuty do cenové nabídky,
- zhotovitel je povinen včas požádat Městský úřad Čáslav – odbor investic o přechodnou úpravu provozu, popř. úplnou uzavírku a o zvláštní užívání místní komunikace (min. 30 kalendářních dnů předem). Přílohou této žádosti bude situace DIO zpracovaná odbornou společností a situace DIO bude odsouhlasena Policií ČR, DI Kutná Hora. Ve finále bude o přechodnou úpravu provozu, popř. úplnou uzavírku a o zvláštní užívání místní komunikace zažádán příslušný silniční

správní úřad – Odbor dopravy Městského úřadu Čáslavi. Jelikož se jedná o akci, kdy investorem je Město Čáslav, bude zhotovitel osvobozen od poplatku dle Obecně závazné vyhlášky Města Čáslavi č. 4/2019, o místním poplatku za užívání veřejného prostranství.

10 VEDENÍ STAVEBNÍHO DENÍKU

Zhotovitel provede o průběhu prací na stavbě vlastní stavební deník. Oprávnění psát do deníku mají pověřeni zástupci objednatele a zhotovitele.

Stavební deník vede zhotovitel ode dne, kdy byly zahájeny práce na staveništi. Do stavebního deníku zapisuje skutečnosti rozhodné pro plnění smlouvy. Stavební deník vede do dne odstranění vad a nedodělků.

Zápis v deníku nemá charakter smluvního ujednání.

V případě, že jedna ze stran nebude se zápisem souhlasit, je povinna se písemně vyjádřit nejpozději do 3 pracovních dnů, jinak se má za to, že s obsahem zápisu souhlasí.

Mimo rozsah denních zápisů se ve stavebním deníku dále zaznamenává výzva k prověření prací (3 dny předem), které vzhledem k dalšímu postupu prací budou zakryty nebo se stanou nepřístupnými. Tato výzva k prověření prací bude zároveň oznámena písemně, e-mailem nebo telefonicky pověřené osobě objednatele.

Nedostaví-li se zástupce objednatele na základě doručené výzvy objednateli v termínu daném zápisem ve stavebním deníku, je zhotovitel oprávněn provést zakrytí prací bez účasti objednatele.

Pokud objednatel požaduje dodatečné odkrytí prací, je povinen uhradit vzniklé náklady, avšak pouze v případě, že práce jsou provedeny bez vad. V opačném případě nese náklady zhotovitel.

Jestliže objednatel zjistí hrubé porušení technologických a technických předpisů, ČSN, při provádění prací, má právo zastavit práce zhotovitele do provedení nápravy.

Objednatel je oprávněn kontrolovat provádění díla, a to osobně nebo prostřednictvím třetích osob. Provádění díla, poznatky z kontrolní činnosti, jakož i všechny další skutečnosti rozhodné pro provádění stavby a plnění této smlouvy se zapisují do stavebního deníku, který je povinen vést zhotovitel.

11 PŘEDÁNÍ DÍLA

Objednatel se zavazuje, že řádně dokončené dílo převezme a zaplatí za jeho zhotovení dohodnutou cenu.

Zhotovitel splní svou povinnost řádně provést a dokončit dílo tím, že ukončí stavební práce, úspěšně provede individuální zkoušky předepsané zvláštními předpisy, závaznými normami a projektovou dokumentací a předá příslušné doklady a ukončené dílo objednateli.

Zhotovitel odevzdá a objednatel přijímá dílo v rozsahu předmětu veřejné zakázky. Nedokončené dílo nebo jeho část není objednatel povinen převzít. Za řádně provedené a dokončené dílo je považováno vyzkoušené dílo zhotovené v rozsahu, o parametrech a s vlastnostmi stanovenými touto smlouvou, tj. dílo kompletní a funkční a splňující jakostní a funkční parametry stanovené touto smlouvou a předané objednateli.

Splněním dodávky stavby se rozumí úplné dokončení stavby, její vyklizení a podepsání posledního zápisu o předání a převzetí stavby, předání dokladů a dokladů o předepsaných zkouškách a revizích, zápisy o prověření prací a konstrukcí zakrytých v průběhu prací a o smontovaném zařízení. Náležitosti zápisů musí být stejné jako u zápisů o provedených zkouškách.

Zhotovitel vyzve pověřeného pracovníka objednatele k převzetí dokončeného díla 3 dny předem.

O předání a převzetí ukončeného díla bude sepsán Zápis o předání a převzetí díla. Povinnost dodat je splněna řádným předáním a převzetím díla. Povinnost odebrat je splněna prohlášením objednatele o tom, že dílo přijímá, uvedeném v Zápisu o předání a převzetí díla.

Smluvní strany v souladu s ust. § 2628 občanského zákoníku sjednaly, že ojedinělé vady či nedodělky, které samy o sobě ani ve spojení s jinými nebrání užívání díla funkčně nebo esteticky, nejsou důvodem k odmítnutí převzetí díla. Seznam těchto vad či nedodělků bude uveden v Zápisu o předání a převzetí díla včetně data, do kterého budou tyto vady a nedodělky odstraněny. Po odstranění vad a nedodělků díla bude sepsán Dodatek k Zápisu o předání a převzetí díla, ve kterém bude uvedeno odstranění vad nebo nedodělků.

Zhotovitel nese nebezpečí škody na díle až do doby podepsání Zápisu o předání a převzetí objednatel, kdy vlastnické právo přechází na objednatele.

12 VYKLIZENÍ STAVENIŠTĚ

Zhotovitel vyklidí staveniště do 10 dnů po předání díla a odstranění všech vad a nedodělků.

13 VLASTNICKÉ PRÁVO

Objednatel se stává vlastníkem zhotoveného díla od doby počátku jeho zhotovování.

14 SMLUVNÍ POKUTY

V případě prodlení zhotovitele při převzetí staveniště do 5 dnů dle smlouvy o dílo, postihuje objednatel zhotovitele smluvní pokutou ve výši 3.000 Kč za každý den prodlení.

V případě prodlení zhotovitele při započetí zemních prací do 10 dnů od převzetí staveniště dle smlouvy o dílo, postihuje objednatel zhotovitele smluvní pokutou ve výši 3.000 Kč za každý den prodlení.

V případě prodlení zhotovitele s řádným provedením a předáním díla v termínu dle smlouvy o dílo, postihuje objednatel zhotovitele smluvní pokutou ve výši 3.000 Kč za každý den prodlení.

V případě prodlení zhotovitele s termínem vyklizení staveniště, postihuje objednatel zhotovitele smluvní pokutou ve výši 3.000 Kč za každý den prodlení.

V případě prodlení zhotovitele s termínem dodatečné lhůty poskytnuté objednatelem nebo dohodnuté smluvními stranami pro odstranění vad a nedodělků zjištěných při předání a převzetí díla nebo jeho části nebo v průběhu záruční doby, postihuje objednatel zhotovitele smluvní pokutou ve výši 1.500 Kč za každý den prodlení.

V případě porušení povinnosti zhotovitele vést řádným způsobem stavební deník včetně dodržení požadavků jeho obsahových náležitostí v souladu s obecně závaznými předpisy nebo smlouvou o dílo, postihuje objednatel zhotovitele smluvní pokutou ve výši 50.000 Kč.

V případě porušení předpisů týkajících se BOZP (zejména zákona č. 309/2006 Sb., stavební zákon, nařízení vlády č. 591/2006 Sb., o bližších minimálních požadavcích na bezpečnost a ochranu zdraví při práci na staveništích, a zákona č. 262/2006 Sb., zákoník práce, ve znění pozdějších předpisů) postihuje objednatel zhotovitele smluvní pokutou ve výši 5.000 Kč za každý prokazatelně zjištěný případ.

Smluvní pokutou není dotčeno právo objednatele na náhradu škody, kterou zhotovitel způsobil objednateli nesplněním svých povinností vyplývajících z obecně závazných předpisů či z této smlouvy.

Zhotovitel je povinen uhradit smluvní pokutu do 30 dnů po obdržení faktury vystavené objednatelem.

15 ZVLÁŠTNÍ UJEDNÁNÍ

V případě více jak desetidenního prodlení zhotovitele se splněním konečného termínu provedení díla nebo pokud bude z jiných skutečností zjevné, že zhotovitel z důvodů na své straně dílo nedokončí ve sjednaném termínu, může objednatel od této smlouvy odstoupit. Objednatel je oprávněn od této smlouvy odstoupit také tehdy, pokud zhotovitel provádí dílo v rozporu s touto smlouvou a nezjedná nápravu ani do 10 dnů poté, co k tomu byl objednatelem vyzván. Objednatel je oprávněn od smlouvy odstoupit v případě, že bude zjištěn úpadek zhotovitele.

Smluvní strany souhlasí se zveřejněním smlouvy v registru smluv na webových stránkách Portálu veřejné správy v souladu se zákonem č. 340/2015 o zvláštních podmínkách účinnosti některých smluv, uveřejňování těchto smluv a o registru smluv (zákon o registru smluv), zveřejnění zajistí objednatel. Zhotovitel prohlašuje, že skutečnosti uvedené v této smlouvě nepovažuje za obchodní tajemství ve smyslu ust. § 504 zákona č. 89/2012 Sb., občanského zákoníku.

Zhotovitel souhlasí se zpracováním svých osobních údajů objednatelem ve vztahu k zákonu č. 106/1999 Sb., o svobodném přístupu k informacím, ve znění pozdějších předpisů, a uchováním osobních dat, které budou použity v souladu se zákonem č. 101/2000 Sb., o ochraně osobních údajů, ve znění pozdějších předpisů, a o změně některých zákonů, ve znění pozdějších předpisů.

Zhotovitel si je vědom, že v souladu s ustanovením § 2 písm. e) zákona č. 320/2001 Sb., o finanční kontrole ve veřejné správě a o změně některých zákonů (zákon o finanční kontrole) ve znění pozdějších předpisů, je povinen spolupůsobit při výkonu finanční kontroly.

16 ZÁVĚREČNÁ USTANOVENÍ

Smlouva je vypracována ve čtyřech vyhotoveních. Každá ze smluvních stran obdrží dvě vyhotovení.

Pokud není touto smlouvou stanoveno jinak, řídí se vztahy účastníků obecně závaznými předpisy České republiky.

Tato smlouva nabývá platnosti v den jejího podpisu oprávněnými zástupci obou smluvních stran a účinnosti nejdříve dnem uveřejnění v registru smluv (viz bod 15 této smlouvy).

Měnit nebo doplňovat text této smlouvy je možné jen formou písemných dodatků, které budou platné, jestliže budou řádně potvrzené a podepsané oprávněnými zástupci obou smluvních stran. Ostatní ujednání pracovníků obou smluvních stran týkající se realizace akce se považují jen za přípravné jednání.

Nedílnou součástí této smlouvy tvoří jako příloha této smlouvy oceněný soupis prací a dodávek (rozpočet).

Obě smluvní strany potvrzují autentičnost této smlouvy a prohlašují, že si smlouvu přečetly, s jejím obsahem souhlasí a že smlouva byla sepsána na základě pravdivých údajů, z jejich pravé a svobodné vůle a nebyla uzavřena v tísní ani za jinak jednostranně nevýhodných podmínek, což stvrzují svým podpisem, resp. podpisem svého oprávněného zástupce.

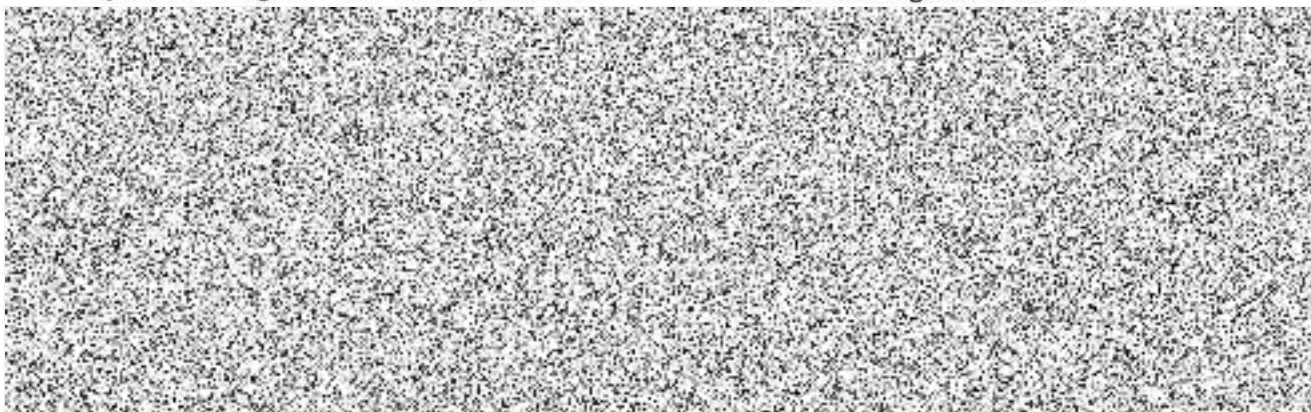
Uzavření této smlouvy bylo schváleno usnesením Rady města Čáslavi č. RM/28/401/2023 ze dne 04.09.2023.

V Čáslavi dne 07.09.2023

V Čáslavi dne 07.09.2023

Objednatel: Ing. Jaromír Strnad, starosta

Zhotovitel: Ing. Josef Bareš



Položkový rozpočet

Stavba :	Oprava lávky přes Brslenku v Čáslavi	Rozpočet: srpen 23
Objekt :	SO 201 - lávka	Cenová úroveň 2023/I

P.č.	Číslo položky	Název položky	MJ	množství	cena / MJ	celkem (Kč)	jdn. hmotnost	celkem hmotnost
009 Ostatní konstrukce a práce						178 000,00		
1	13254000	Dokumentace skutečného provedení stavby	kpl	1,00		20 000,00		
2	12303000	Geodetické práce po výstavbě	kpl	1,00		10 000,00		
3	11514000	Stavebně-statický průzkum	kpl	1,00		15 000,00		
4	32803000	Zařízení staveniště	kpl	1,00		105 000,00		
5	41103000	Autorský dozor projektanta	kpl	1,00		10 000,00		
6	41403000	Koordinátor BOZP na staveništi	kpl	1,00		4 000,00		
7	43103000	Zkoušky bez rozlišení - kontrola PKO	kpl	1,00		7 000,00		
8	91003000	Vytyčení a zabezpečení inženýrských sítí	kpl	1,00		7 000,00		
1 Zemní práce						30 202,37		0,00168
9	132212131	ručně	m3	1,667	1 500,00	2 500,50	0,00000	0,00000
10	172153101	Zřízení těsnícího jádra nebo vrstvy š do 1 m z hornin třídy těžitelnosti I a II skupiny 1 až 4 ztuhnutých do 100 % PS C	m3	2,500	400,00	1 000,00	0,00000	0,00000
11	171103213	Uložení sypanin z horniny třídy těžitelnosti I a II skupiny 1 až 4 do hrází kanálů se ztuhnutím 100 % PS C s příměsí jilu přes 50 %	m3	4,000	150,00	600,00	0,00000	0,00000
12	998321011	Přesun hmot pro hráze přehradní zemní a kamenité	t	12,350	600,00	7 410,00	0,00000	0,00000
13	167111101	Nakládání výkopku z hornin třídy těžitelnosti I skupiny 1 až 3 ručně	m3	1,667	450,00	750,08	0,00000	0,00000
14	167111121	Skládání nebo překládání výkopku z horniny třídy těžitelnosti I skupiny 1 až 3 ručně	m3	1,667	350,00	583,39	0,00000	0,00000
15	162211311	m	m3	1,667	350,00	583,39	0,00000	0,00000
16	115101201	Čerpání vody na dopravní výšku do 10 m průměrný přítok do 500 l/min	hod	56,000	120,00	6 720,00	0,00003	0,00168
17	115101301	Pohotovost čerpací soupravy pro dopravní výšku do 10 m přítok do 500 l/min	den	7,000	65,00	455,00	0,00000	0,00000
18	119001421	Dočasné zajištění kabelů ve výkopišti podepřením, vyvěšením nebo ochranným bedněním z volně lož kabelů do 3 ks	m	24,000	400,00	9 600,00	0,00000	0,00000
2 Zakládání						46 523,55		2,76248
19	292111111	Montáž pomocné konstrukce ocelové pro zvláštní zakládání z terénu	t	0,600	20 000,00	12 000,00	0,09951	0,05971
20	292111112	Demontáž pomocné konstrukce ocelové pro zvláštní zakládání z terénu	t	0,600	3 900,00	2 340,00	0,00000	0,00000
21	275354111	Bednění základových patek - zařízení	m2	12,058	1470,00	17 724,67	0,00144	0,01736
22	275354191	Příplatek k bednění základů za zakřivení základových patek průměru do 7,5 m	m2	12,058	380,00	4 581,89	0,00669	0,08320
23	275354211	Bednění základových patek - odstranění	m2	12,058	100,00	1 205,76	0,00004	0,00048
24	275321118	Základové patky a bloky mostních konstrukcí ze ŽB C 30/37	m3	0,993	5590,00	5 551,23	2,55054	2,53285
25	275361412	Výztuž základových patek a bloků ze svařovaných sítí přes 3,5 do 6 kg/m2	t	0,065	48 000,00	3 120,00	1,05974	0,06888

4	Vodorovné nosné konstrukce						207 848,16	5,58792
26	421953211	Dřevěné mostní podlahy dočasné z fošen a hranolů - odstranění	m2	56,160	300,00	16 848,00	0,00000	0,00000
27	421953311	Dřevěné mostní podlahy trvalé z fošen a hranolů - výroba	m2	56,160	1 250,00	70 200,00	0,03187	1,78982
28	421953321	Dřevěné mostní podlahy trvalé z fošen a hranolů - montáž	m2	56,160	450,00	25 272,00	0,00013	0,00730
29	60554243	Řezivo listnaté dub fošna neomítaná tl 50mm	m3	5,054	18 900,00	95 528,16	0,75000	3,79080
789	Povrchové úpravy						613 222,81	14,66285
30	789221142	Provedení otryskání ocelových konstrukcí třídy I stupeň zarezavění D stupeň přípravy Sa 2 1/2	m2	162,700	650,00	105 755,00	0,00000	0,00000
31	628613232	Protikoroziní ochrana OK mostu II. tř.- základní a podkladní epoxidový, vrchní PU nátěr s metalizací	m2	162,700	2 520,00	410 004,00	0,08825	14,35828
32	15625102	Drát metalizační ZnAl D 3mm	kg	304,574	320,00	97 463,81	0,00100	0,30457
767	Konstrukce zámečnické						132 720,52	0,43209
33	767996701	Demontáž atypických zámečnických konstrukcí řezáním hm jednotlivých dílů do 50 kg	kg	493,036	45,00	22 186,62	0,00000	0,00000
35	767995112	Montáž atypických zámečnických konstrukcí hm přes 5 do 10 kg	kg	111,588	400,00	44 635,20	0,00006	0,00670
36	767995115	Montáž atypických zámečnických konstrukcí hm přes 50 do 100 kg	kg	105,975	250,00	26 493,75	0,00005	0,00530
37	429172111	Výroba ocelových prvků pro opravu mostů šroubovaných nebo svařovaných do 100 kg	kg	0,420	120,00	50,41	0,00000	0,00000
38	13010424	Úhelník ocelový rovnostranný jakost S235JR (11 375) 60x60x6mm	t	0,112	38000	4 240,34	1,00000	0,11159
40	13010306	Tyč ocelová plochá jakost S235JR (11 375) 120x12mm	t	0,106	37600,00	3 984,66	1,00000	0,10598
41	936172123	Osazení kovových doplňků mostního vybavení - roštů a ráků do 50 kg uchycených šrouby	ks	11,000	400,00	4 400,00	0,00000	0,00000
42	13756615	Plech nerezový tl 1,5mm tabule	t	0,203	127000,00	25 721,31	1,00000	0,20253
43	998767101	Přesun hmot tonážní pro zámečnické konstrukce v objektech v do 6 m	t	0,420	2000,00	840,19	0,00000	0,00000
44	998767181	Příplatek k přesunu hmot tonážní 767 prováděný bez použití mechanizace	t	0,420	400,00	168,04	0,00000	0,00000
783	Nátěry						39 839,52	0,04770
45	783201201	Obroušení tesařských konstrukcí před provedením nátěru	m2	140,280	40,00	5 611,20	0,00002	0,00281
46	783201403	Oprášení tesařských konstrukcí před provedením nátěru	m2	140,280	4,00	561,12	0,00000	0,00000
47	783263101	Napouštěcí jednonásobný olejový nátěr tesařských konstrukcí zabudovaných do konstrukce	m2	140,280	110,00	15 430,80	0,00016	0,02244
48	783267101	Krycí jednonásobný olejový nátěr tesařských konstrukcí	m2	140,280	130,00	18 236,40	0,00016	0,02244
94	Lešení						112 288,00	24,46080
49	291211111	Zřízení plochy ze silničních panelů do lože tl 50 mm z kameniva	m2	224,000	90,00	20 160,00	0,10800	24,19200
50	113151111	Rozebrání zpevněných ploch ze silničních dílců	m2	224,000	50,00	11 200,00	0,00000	0,00000
51	941111121	Montáž lešení řadového trubkového lehkého s podlahami zatížení do 200 kg/m2 š od 0,9 do 1,2 m v do 10 m	m2	192,000	100,00	19 200,00	0,00000	0,00000
52	941111221	Příplatek k lešení řadovému trubkovému lehkému s podlahami š 1,2 m v 10 m za první a ZKD den použití	m2	5760,000	1,20	6 912,00	0,00000	0,00000
53	941111821	Demontáž lešení řadového trubkového lehkého s podlahami zatížení do 200 kg/m2 š od 0,9 do 1,2 m v do 10 m	m2	192,000	45,00	8 640,00	0,00000	0,00000
54	993111111	Dovoz a odvoz lešení řadového do 10 km včetně naložení a složení	m2	192,000	20,00	3 840,00	0,00000	0,00000
55	JTA.0013481.U	Geotextilie netkaná separační, ochranná, filtrační, drenážní PES 800g/m2	m2	336,000	45,00	15 120,00	0,00080	0,26880
56	944611111	Montáž ochranné plachty z textilie z umělých vláken	m2	336,000	25,00	8 400,00	0,00000	0,00000

57	944611211	Příplatek k ochranné plachtě za první a ZKD den použití	m2	10080,000	1,20	12 096,00	0,00000	0,00000
58	944611811	Demontáž ochranné plachty z textilie z umělých vláken	m2	336,000	20,00	6 720,00	0,00000	0,00000
98 Sanace						61 341,50		1,53218
59	977131110	Vrty příklepovými vrtáky D do 16 mm do cihelného zdiva nebo prostého betonu	m	9,600	280,00	2 688,00	0,00002	0,00019
60	985221011	Postupné rozebírání kamenného zdiva pro další použití do 1 m3	m3	1,904	6 500,00	12 376,00	0,00000	0,00000
61	985223211	Přezdívání kamenného zdiva do aktivované malty přes 1 do 3 m3	m3	2,912	15 517,00	45 185,50	0,50375	1,46692
62	978023251	Vyškrabání spár zdiva kamenného režného	m2	5,600	45,00	252,00	0,00000	0,00000
63	628633111	Spárování kamenného zdiva mostů aktivovanou maltou spára hl do 40 mm dl do 6 m/m2	m2	5,600	150,00	840,00	0,01162	0,06507
99 Přesun hmot						47 111,22		
64	997013843	Poplatek za uložení na skládce (skládkovné) odpadu po otryskávání s obsahem nebezpečných látek kód odpadu 12 01 16	t	0,609	5 850,00	3 563,52		
65	998212112	Přesun hmot pro mosty zděné, monolitické betonové nebo ocelové v přes 20 do 45 m	t	49,486	710,00	35 135,07		
66	998212191	Příplatek k přesunu hmot pro mosty zděné nebo monolitické za zvětšený přesun do 1000 m	t	49,486	170,00	8 412,62		

Celkem bez DPH **1 469 097,64**
 DPH 21% **308 510,50**
 Celkem s DPH **1 777 608,15**

