

SMLOUVA O DÍLO

na provedení stavebních prací (dále jen „smlouva“)

pořadové číslo objednatele:*83/2020*.....

pořadové číslo zhotovitele: 2020/025

Název veřejné zakázky:

Čáslav – přechod a úprava křižovatky ul. Žacká x Za Rybníkem

OBJEDNATEL:

Město Čáslav

Sídlo: Nám. J. Žižky z Trocnova 1, 286 01 Čáslav
IČ: 00236021
DIČ: CZ00236021
zastoupené: JUDr. Vlastislavem Málkem, starostou města

Zástupce/oprávněný pracovník ve věcech technických:



(dále jen „objednatel“)

ZHOTOVITEL:

Název: Konstrukce a dopravní stavby s.r.o.
Sídlo: Zbraslavice čp.2, PSČ 285 21
IČ: 284 47 085
DIČ: CZ28447085
zapsaný v obch. rejstříku vedeném Městským soudem v Praze pod sp. zn. (oddíl, vložka) C 142142
bankovní spojení: Fio Banka a.s.
č. účtu: 2801486388/2010
zastoupený: Ing. Michalem Holíkem, jednatelem společnosti

(dále jen „zhotovitel“)

Objednatel a zhotovitel uzavírají podle § 2586 a násl. zákona č. 89/2012 Sb., občanský zákoník, tuto smlouvu o dílo:

1 PŘEDMĚT PLNĚNÍ

Zhotovitel se touto smlouvou zavazuje provést pro objednatele řádně a včas, na svůj náklad a nebezpečí veřejnou zakázku s názvem „Čáslav – přechod a úprava křižovatky ul. Žacká x Za Rybníkem“ (dále „dílo“) a objednatel se zavazuje za provedené dílo zaplatit zhotoviteli cenu ve výši a za podmínek sjednaných touto smlouvou. Pro vyloučení pochybností se stanoví, že plnění, resp. splnění závazku zhotovitele



popsaného výše v tomto odstavci se v této smlouvě označuje rovněž jako „provádění“, resp. „provedení díla“ zhotovitelem.

Dílo bude provedeno v rozsahu, způsobem a v jakosti stanovené:

- touto smlouvou,
- projektovou dokumentací zpracovanou v listopadu 2019 společností Techinfra s.r.o. pod názvem „Čáslav – přechod a úprava křižovatky ul. Žacká x Za Rybníkem“,
- nabídkou zhotovitele včetně oceněného soupisu jednotlivých položek a prací,
- pravomocným společným povolením stavebního úřadu,
- obecně závaznými právními předpisy, ČSN, EN, metodikami výrobců, pokud neodporují ČSN a EN a veškerými písemnými pokyny a podklady předanými objednatelem zhotoviteli podle této smlouvy a případnými pozdějšími změnami výše uvedené projektové dokumentace, které byly vyvolány potřebami zjištěnými v průběhu provádění díla, jeho zkoušení a uvádění do provozu anebo z důvodu rozhodnutí či opatření orgánu státního stavebního dohledu, příp. jinými orgány příslušnými ke kontrole staveb či jinými okolnostmi smluvními stranami nepředvídatelnými, rozhodnutím resp. vyjádřením veřejnoprávních orgánů, výsledky kontrolních dnů a provádění zkoušek s tím, že je objednatel oprávněn upravit způsob provádění díla.

Dílo zahrnuje provedení, dodání a zajištění všech činností, prací, služeb, věcí a dodávek nutných k dokončení díla, a to zejména:

- úplné a kvalitní provedení díla,
- zařízení staveniště, jeho zřízení, odstranění, zajištění, zabezpečení a napojení na inženýrské sítě včetně nákladů spojených s užíváním veřejného prostranství,
- zajištění vytýčení inženýrských sítí (tras technické infrastruktury) podle podmínek jejich správců, a to před zahájením zemních prací na staveništi, včetně jejich písemného předání jednotlivým správcům po ukončení prací, pokud je to potřebné,
- likvidace stavebního odpadu, jeho uložení na řízenou skládku, ekologická likvidace nebo jiná likvidace v souladu se zákonem č. 185/2001 Sb., o odpadech a o změně některých dalších zákonů ve znění pozdějších předpisů a doložení dokladů o této likvidaci včetně úhrady poplatků za toto uložení, likvidaci a dopravu,
- zajištění ochrany proti šíření prašnosti a nadměrného hluku,
- zajištění bezpečných přechodů a přejezdů přes výkopy pro zabezpečení přístupu a příjezdu k objektům,
- zpracování a dodání všech dalších dokladů potřebných k předání díla,
- úplné vyčištění a vyklizení staveniště včetně uvedení do původního či s objednatelem dohodnutého stavu,
- provedení závěrečného úklidu staveniště dle této smlouvy,
a to vše v místě provádění díla, nevyplývá-li to z povahy věc jinak.



Zhotovitel se zavazuje zajistit, aby při provádění díla nedošlo ke škodám na majetku, zdraví, životech, přírodě ani na životním prostředí.

Veškeré práce budou provedeny s odbornou péčí dle platných právních předpisů. Zhotovitel se zavazuje zajistit vlastním nákladem provedení všech potřebných technických či jiných zkoušek potřebných pro realizaci a řádné užívání díla, pokud je jejich provedení obecně závaznými právními předpisy požadováno (např. vydání kladného kolaudačního rozhodnutí, technické (dílčí) zkoušky jednotlivých komponentů díla), a to tak, aby byly vykonány nejpozději 2 dny před lhůtou dokončení díla uvedenou v bodě 4. Objednatel se zavazuje poskytovat k tomu zhotoviteli potřebnou součinnost.

2 PODMÍNKY ZHOTOVOVÁNÍ DÍLA

Zhotovitel se zavazuje zhotovit dílo svým jménem a na vlastní zodpovědnost i nebezpečí.

Korespondence a platební doklady, které budou objednateli zasílány zhotovitelem, musí být označeny číslem smlouvy objednatele, příp. zhotovitele a názvem veřejné zakázky. Neoznačenou korespondenci a platební doklady má objednatel právo vrátit zhotoviteli.

Požadovaná kvalita a způsob její kontroly musí být provedeny v souladu se zadávací dokumentací, příp. vyjádřeními správců sítí a dotčených orgánů státní správy.

Domnívá-li se zhotovitel, že pro řádné provádění prací existují překážky, musí to neprodleně písemně ohlásit objednateli. Opomene-li toto oznámení, může uplatnit jen ty okolnosti, které byly objednateli známy včetně jejich účinků.

Zhotovitel je povinen respektovat trasy rozvodů a instalací, které nebudou stavbou dotčeny či měněny. Zhotovitel je povinen si před zahájením prací opatřit informace o stávajících inženýrských sítích a rozvodech, které procházejí stavbou, aby nedošlo k jejich poškození. V opačném případě poškození inženýrských sítí a rozvodů půjde k tíži zhotovitele.

3 PŘEDÁNÍ STAVENIŠTĚ

K předání a převzetí staveniště objednatel písemně vyzve zhotovitele. Ve výzvě objednatel uvede maximální lhůtu pro předání a převzetí staveniště. Tento termín je zhotovitel povinen respektovat a vyvinout potřebnou součinnost ke zdárnému předání a převzetí staveniště za účelem provedení díla.



4 DOBA PLNĚNÍ

Kompletní dokončení díla: max. 2 měsíce od předání a převzetí staveniště.

Kompletním dokončením díla se rozumí dokončení díla včetně jeho předání bez vad a nedodělků s výhradou nedodělků plastového vodorovného dopravního značení, které bude provedeno v souladu s technologickými postupy, oboustranně potvrzeným předávacím protokolem.

Lhůty provádění budou prodlouženy:

- jestliže překážky v provádění díla zavinil výhradně objednatel,
- jestliže přerušení prací bylo zaviněno vyšší mocí, nebo jinými okolnostmi nezaviněnými zhotovitelem, zejména nepříznivými klimatickými podmínkami, které mají vliv na technologii a kvalitu prací.

5 CENA

Cena za provedení díla podle této smlouvy je cenou určenou podle rozpočtu, který je součástí nabídky zhotovitele, jež tvoří přílohu č. 1 této smlouvy (dále jen „rozpočet“). Tento rozpočet se považuje za rozpočet závazný, úplný a tvořící nedílnou součást této smlouvy.

Cena za provedení díla podle rozpočtu bez DPH činí	1 440 000,- Kč
Cena po slevě bez DPH činí	1 440 000,- Kč
DPH ve výši 21 % činí	302 400,- Kč
Cena za provedení díla podle rozpočtu včetně DPH činí	1 742 400,- Kč

Tato celková cena je fixní, konečnou a závaznou cenou za provedení díla. Rovněž jednotkové ceny uvedené v rozpočtu, ze kterých se celková cena skládá, jsou fixní, konečné a závazné.

Jestliže zhotovitel zjistí v průběhu prací nové skutečnosti ovlivňující rozpočet, oznámí to bezodkladně písemně objednateli.

Cena určená dle rozpočtu podle bodu 5 této smlouvy může být zpřesněna nebo upravena jen dohodou mezi objednatelem a zhotovitelem za podmínek stanovených touto smlouvou.

Požaduje-li objednatel písemně nebo vyplývá-li z objednávky vyžádané změny projektu odlišné provedení prací od popisu nebo od kvalitativních podmínek obsažených v zadávací dokumentaci, musí být před jejich prováděním dohodnuta



odpovídající cena. O výsledné částky, které vyplynou z ocenění těchto prací, bude pak formou dodatku ke smlouvě zvýšena nebo snížena cena sjednaná ve smlouvě.

Bude-li objednatelem vyžadováno provedení prací, které nejsou obsaženy v zadávací dokumentaci stavby (vícepráce), musí na tuto skutečnost zhotovitele upozornit před zahájením těchto prací. V tomto případě musí být dohodnuta nová cena před jejich zahájením.

Veškeré vícepráce, které zhotovitel provede nad rozsah předmětu této smlouvy po případném zpřesnění rozpočtu nebo zadávací dokumentace bez výzvy nebo souhlasu objednatele, které nejsou v souladu s touto smlouvou, hradí zhotovitel.

Výše DPH se bude řídit předpisy platnými v době realizace díla.

6 PLATEBNÍ PODMÍNKY

Objednatel nebude poskytovat zálohy.

Provedené práce budou fakturovány po ukončení díla na základě zjišťovacího protokolu – soupisu provedených prací a dodávek – odsouhlaseného a podepsaného pověřenou osobou objednatele. Faktura musí obsahovat náležitosti daňového dokladu, název veřejné zakázky a pořadové číslo smlouvy o dílo.

Smluvní strany sjednaly, že v případě převzetí díla s výhradami (vadami a nedodělkami), bude faktura uhrazena max. do výše 90 % sjednané celkové ceny. Z fakturované částky bude provedena pozastávka ve výši 10 % ze sjednané celkové ceny díla. Pozastávka bude uvolněna do 10 dnů po odstranění všech vad a nedodělků zjištěných při předání a převzetí díla a zapsaných do předávacího protokolu. Po odstranění vad a nedodělků bude vyhotoven dodatek Protokolu o předání a převzetí díla, který bude podepsán oběma Smluvními stranami.

Úhrada bude provedena na základě faktury s příloženým zjišťovacím protokolem dle bodu 6 vystavené zhotovitelem a odsouhlasené objednatelem. Splatnost faktury je 30 kalendářních dnů od jejího doručení objednateli. Námitky proti údajům uvedeným ve faktuře může objednatel uplatnit do konce lhůty její splatnosti s tím, že ji odešle zhotoviteli s uvedením výhrad. Tímto okamžikem se zastaví lhůta splatnosti. Od okamžiku doručení opravené faktury objednateli běží nová lhůta splatnosti faktury. Objednatel uhradí fakturu bezhotovostním převodem na bankovní účet zhotovitele, přičemž cena a její jednotlivé části se považují za zaplacené řádně a včas, je-li poslední den lhůty splatnosti odepsána částka z účtu objednatele ve prospěch účtu zhotovitele.

Fakturu uvedenou v bodě 6 je zhotovitel oprávněn vystavit pouze na základě oběma stranami písemně odsouhlaseného zjišťovacího protokolu bez vad provedených prací a komponentů díla, přičemž cena prací a komponentů musí v jednotlivých položkách přesně odpovídat údajům obsaženým v rozpočtu podle bodu 5. Pouze takto oboustranně odsouhlasené práce, komponenty a jejich cenu je zhotovitel oprávněn



objednateli fakturovat. K faktuře obsahující práce, komponenty či cenu neodsouhlasenou shora uvedeným postupem se nepřihlíží a objednatel není povinen v ní fakturovanou částku uhradit.

Úrok z prodlení při neplacení ze strany objednatele činí 0,05 % z nezaplacené částky za každý den prodlení.

Objednatel upozorňuje zhotovitele, že je plátcem DPH. Na část předmětné stavební práce se vztahuje režim přenesené daňové povinnosti, a to v souladu s ustanovením § 92a) a § 92e) zákona č. 235/2004 Sb., o dani z přidané hodnoty. Smluvní strany se dohodly, že zhotovitel vystaví daňový doklad na provedené stavební práce bez DPH. Na vystaveném daňovém dokladu uvede zhotovitel sdělení, že „daň odvede zákazník“ v souladu s § 29 odst. 2 písm. c) zákona č. 235/2004 Sb., o dani z přidané hodnoty.

7 ZÁRUČNÍ PODMÍNKY, ODPOVĚDNOST ZA VADY

Zhotovitel zodpovídá za to, že předmět díla bude proveden v souladu s touto smlouvou, projektovou dokumentací, společným povolením stavebního úřadu, platnými českými normami a předpisy a požadavky objednatele, že technická řešení a navržená zařízení budou v souladu s požadovanými parametry, uvedenými v předaných podkladech.

Zhotovitel poskytuje na zhotovené dílo záruku v délce trvání 60 měsíců.

Záruka počíná běžet dnem protokolárního předání a převzetí díla bez vad a nedodělků.

Objednatel se zavazuje, že případnou reklamaci vady díla uplatní bezodkladně po jejím zjištění písemnou formou a navrhne přiměřenou lhůtu k jejímu odstranění.

Zhotovitel se zavazuje začít s odstraňováním případných vad díla nejpozději do 14 dnů od uplatnění oprávněné reklamace objednatelem a vady odstranit v co nejkratším technicky možném termínu. Termín odstranění vad se dohodne písemnou formou. Jestliže zhotovitel v této lhůtě vadu neodstraní, je objednatel oprávněn dát vadu na jeho náklady odstranit.

Do odstranění vady nemusí objednatel platit část ceny za provedení díla odhadem přiměřeně odpovídající jeho právu na slevu.

8 SPOLUPŮSOBENÍ A PODKLADY OBJEDNATELE

Objednatel předá zhotoviteli dokumentaci potřebnou k provedení díla (projektová dokumentace, pravomocná rozhodnutí a povolení apod.) při podpisu této smlouvy, případně v jiném oboustranně dohodnutém termínu, maximálně však v termínu předání a převzetí staveniště.



Objednatel stanovil v záhlaví smlouvy jména osob pověřených kontrolou práce zhotovitele a převzetím dokončeného díla, písemně, zápisem do stavebního deníku při předání staveniště.

Vykazují-li práce zhotovitele nedostatky nebo odporují-li smlouvě, musí je zhotovitel nahradit pracemi bezvadnými. Pokud zhotovitel v přiměřené lhůtě vady neodstraní, může objednatel od smlouvy odstoupit.

Objednatel si vyhrazuje právo měnit zadávací dokumentaci, případně vypustit provedení některých prací. Je však povinen řešit cenové otázky a případně i lhůtu provádění díla.

9 POVINNOSTI ZHOTOVITELE

Zhotovitel bude dodržovat všeobecné podmínky bezpečnosti práce a požární ochrany. Dnem předání staveniště zhotovitel přebírá v plném rozsahu odpovědnost za vlastní řízení prací, dodržování předpisů o bezpečnosti práce a ochrany zdraví, za zachování pořádku na staveništi. Objednatel je oprávněn stanovit koordinátora bezpečnosti a ochrany zdraví při práci na staveništi; zhotovitel se zavazuje tomuto koordinátorovi poskytnout potřebnou součinnost po celou dobu provádění díla.

Zhotovitel dále bude dodržovat zákon č. 185/2001 Sb. a veškeré předpisy platné pro odpadové hospodářství a nakládání s odpady.

Zhotovitel bude při plnění předmětu této smlouvy postupovat s odbornou péčí. Zavazuje se dodržovat všeobecně závazné směrnice, předpisy, technické normy a podmínky této smlouvy. Zhotovitel se bude řídit výchozími podklady objednatele, jeho pokyny, zápisy a dohodami oprávněných pracovníků smluvních stran, kteří jsou uvedeni v záhlaví smlouvy, rozhodnutími a vyjádřeními dotčených orgánů státní správy.

Zhotovitel zaručuje, že inženýrské postupy, prostředky atd. používané pro zhotovení a provoz díla buď vlastní, nebo je oprávněn je používat bez porušení práv třetích stran. Zhotovitel se zavazuje zprostit objednatele jakékoliv odpovědnosti a žalob vyplývajících z používání takovýchto postupů, projektů atd. ve spojení se zhotovením a provozem díla podle této smlouvy.

Zhotovitel zabezpečí na vhodném místě na staveništi instalaci viditelného označení stavby s označením základních údajů stavby.

Zhotovitel je povinen vybudovat objekty zařízení staveniště tak, aby jejich výstavbou nevznikly žádné škody na sousedních objektech a pozemcích. Po ukončení realizace díla uvede zhotovitel staveniště do původního stavu. Povolení k užívání a vybudování objektů zařízení staveniště si zajistí zhotovitel. Náklady na vybudování, udržování a odklizení objektů zařízení staveniště jsou zahrnuty v ceně.

Zhotovitel je povinen zajistit si pro potřeby stavby zřízení staveništních připojení se samostatným měřením na stávající rozvody inženýrských sítí.



Zhotovitel je povinen využívat veřejné komunikace jen v souladu s platnými předpisy. Pokud vzniknou jejím užíváním škody, odpovídá za ně přímo zhotovitel.

Před zakrytím prací a konstrukcí, kdy nebude možno dodatečně zjistit jejich rozsah nebo kvalitu, je zhotovitel povinen včas a prokazatelně vyzvat zástupce objednatele k provedení kontroly. V opačném případě je zhotovitel povinen zakryté práce odkrýt na vlastní náklady.

Vzhledem ke skutečnosti, že stavba bude prováděna v zastavěném území, je zhotovitel povinen:

- tuto skutečnost respektovat a při provádění prací postupovat v tomto směru zvláště ohleduplně a opatrně a zajistit, aby provádění díla v co nejmenší míře omezovalo okolí staveniště,
- zajistit, aby provádění díla neobtěžovalo třetí osoby a okolní prostory zejména hlukem, pachem, emisemi, prachem, vibracemi a exhalacemi nad míru přiměřenou poměrům,
- prostor staveniště řádně zabezpečit tak, aby nedošlo ke zranění osob,
- zajistit, aby provádění díla nemělo nepříznivý vliv na životní prostředí včetně minimalizace negativních vlivů na okolí staveniště,
- práce realizovat tak, aby nedošlo k poškození stávajících objektů, případná škoda jde k tíži zhotovitele,
- zajistit, aby provádění díla bylo zabezpečeno pro činnost každé profese odborným dozorem zhotovitele, který bude garantovat dodržování technologických postupů, totéž platí pro práce poddodavatelů,
- zajistit s dostatečným předstihem informovanost o dopravním omezení.

10 VEDENÍ STAVEBNÍHO DENÍKU

Zhotovitel provede o průběhu prací na stavbě vlastní stavební deník. Oprávnění psát do deníku mají pověřeni zástupci objednatele a zhotovitele.

Stavební deník vede zhotovitel ode dne, kdy byly zahájeny práce na staveništi podle projektové dokumentace ověřené ve stavebním řízení stavebním úřadem. Do stavebního deníku zapisuje skutečnosti rozhodné pro plnění smlouvy. Stavební deník vede do dne odstranění vad a nedodělků a splnění podmínek kolaudačního rozhodnutí.

Zápis v deníku nemá charakter smluvního ujednání.

V případě, že jedna ze stran nebude se zápisem souhlasit, je povinna se písemně vyjádřit nejpozději do 3 pracovních dnů, jinak se má za to, že s obsahem zápisu souhlasí.



Mimo rozsah denních zápisů se ve stavebním deníku dále zaznamenává výzva k prověření prací (3 dny předem), které vzhledem k dalšímu postupu prací budou zakryty nebo se stanou nepřístupnými. Tato výzva k prověření prací bude zároveň oznámena písemně, e-mailem nebo telefonicky pověřené osobě objednatele.

Nedostaví-li se zástupce objednatele na základě doručené výzvy objednateli v termínu daném zápisem ve stavebním deníku, je zhotovitel oprávněn provést zakrytí prací bez účasti objednatele.

Pokud objednatel požaduje dodatečné odkrytí prací, je povinen uhradit vzniklé náklady, avšak pouze v případě, že práce jsou provedeny bez vad. V opačném případě nese náklady zhotovitel.

Jestliže objednatel zjistí hrubé porušení technologických a technických předpisů, ČSN, při provádění prací, má právo zastavit práce zhotovitele do provedení nápravy.

Objednatel je oprávněn kontrolovat provádění díla, a to osobně nebo prostřednictvím třetích osob. Provádění díla, poznatky z kontrolní činnosti, jakož i všechny další skutečnosti rozhodné pro provádění stavby a plnění této smlouvy se zapisují do stavebního deníku, který je povinen vést zhotovitel.

11 PŘEDÁNÍ DÍLA

Objednatel se zavazuje, že řádně dokončené dílo převezme a zaplatí za jeho zhotovení dohodnutou cenu.

Zhotovitel splní svou povinnost řádně provést a dokončit dílo tím, že ukončí stavební práce, úspěšně provede individuální zkoušky předepsané zvláštními předpisy, závaznými normami a projektovou dokumentací a předá příslušné doklady a ukončené dílo objednateli.

Zhotovitel odevzdá a objednatel přejímá dílo v rozsahu předmětu veřejné zakázky. Nedokončené dílo nebo jeho část není objednatel povinen převzít. Za řádně provedené a dokončené dílo je považováno vyzkoušené dílo zhotovené v rozsahu, o parametrech a s vlastnostmi stanovenými touto smlouvou, tj. dílo kompletní a funkční a splňující jakostní a funkční parametry stanovené touto smlouvou a předané objednateli.

Splněním dodávky stavby se rozumí úplné dokončení stavby, její vyklizení a podepsání posledního zápisu o předání a převzetí stavby, předání dokladů a dokladů o předepsaných zkouškách a revizích, zápisy o prověření prací a konstrukcí zakrytých v průběhu prací a o smontovaném zařízení. Náležitosti zápisů musí být stejné jako u zápisů o provedených zkouškách.

Zhotovitel vyzve pověřeného pracovníka objednatele k převzetí dokončeného díla 3 dny předem.



O předání a převzetí ukončeného díla bude sepsán Zápis o předání a převzetí díla. Povinnost dodat je splněna řádným předáním a převzetím díla. Povinnost odebrat je splněna prohlášením objednatele o tom, že dílo přijímá, uvedeném v Zápisu o předání a převzetí díla.

Smluvní strany v souladu s ust. § 2628 občanského zákoníku sjednaly, že ojedinělé vady či nedodělky (např. plastové vodorovné dopravní značení, které bude provedeno dle zadávací dokumentace a dle technologických postupů), které samy o sobě ani ve spojení s jinými nebrání užívání díla funkčně nebo esteticky, nejsou důvodem k odmítnutí převzetí díla. Seznam těchto vad či nedodělků bude uveden v Zápisu o předání a převzetí díla včetně data, do kterého budou tyto vady a nedodělky odstraněny. Po odstranění vad a nedodělků díla bude sepsán Dodatek k Zápisu o předání a převzetí díla, ve kterém bude uvedeno odstranění vad nebo nedodělků.

Zhotovitel nese nebezpečí škody na díle až do doby podepsání Zápisu o předání a převzetí objednatel, kdy vlastnické právo přechází na objednatele.

12 VYKLIZENÍ STAVENIŠTĚ

Zhotovitel vyklidí staveniště do 10 dnů po předání díla a odstranění všech vad a nedodělků.

13 VLASTNICKÉ PRÁVO

Objednatel se stává vlastníkem zhotoveného díla po jeho protokolárním předání a převzetí.

14 SMLUVNÍ POKUTY

V případě prodlení zhotovitele s řádným provedením a předáním díla v termínu dle smlouvy o dílo, postihuje objednatel zhotovitele smluvní pokutou ve výši 3.000 Kč za každý den prodlení.

V případě prodlení zhotovitele s termínem vyklizení staveniště, postihuje objednatel zhotovitele smluvní pokutou ve výši 3.000 Kč za každý den prodlení.

V případě prodlení zhotovitele s termínem dodatečné lhůty poskytnuté objednatelem nebo dohodnuté smluvními stranami pro odstranění vad a nedodělků zjištěných při předání a převzetí díla nebo jeho části nebo v průběhu záruční doby, postihuje objednatel zhotovitele smluvní pokutou ve výši 1.500 Kč za každý den prodlení.

V případě porušení povinnosti zhotovitele vést řádným způsobem stavební deník včetně dodržení požadavků jeho obsahových náležitostí v souladu s obecně závaznými předpisy nebo smlouvou o dílo, postihuje objednatel zhotovitele smluvní pokutou ve výši 50.000 Kč.



V případě porušení předpisů týkajících se BOZP (zejména zákona č. 309/2006 Sb., stavební zákon, nařízení vlády č. 591/2006 Sb., o bližších minimálních požadavcích na bezpečnost a ochranu zdraví při práci na staveništích, a zákona č. 262/2006 Sb., zákoník práce, ve znění pozdějších předpisů) postihuje objednatel zhotovitele smluvní pokutou ve výši 1.000 Kč za každý prokazatelně zjištěný případ.

Smluvní pokutou není dotčeno právo objednatele na náhradu škody, kterou zhotovitel způsobil objednateli nesplněním svých povinností vyplývajících z obecně závazných předpisů či z této smlouvy.

Zhotovitel je povinen uhradit smluvní pokutu do 30 dnů po obdržení faktury vystavené objednatelem.

15 ZVLÁŠTNÍ UJEDNÁNÍ

Zhotovitel prohlašuje, že provádění díla bude řízeno autorizovanou osobou dle zákona č. 360/1992 Sb. Zhotovitel prohlašuje, že mu bylo uděleno oprávnění k provádění činností, které jsou předmětem této smlouvy. Zhotovitel neprodleně oznámí objednateli jakoukoli změnu týkající se autorizovaných osob nebo živnostenského oprávnění zhotovitele. V případě více jak desetidenního prodlení zhotovitele se splněním konečného termínu provedení díla nebo pokud bude z jiných skutečností zjevné, že zhotovitel z důvodů na své straně dílo nedokončí ve sjednaném termínu, může objednatel od této smlouvy odstoupit. Objednatel je oprávněn od této smlouvy odstoupit také tehdy, pokud zhotovitel provádí dílo v rozporu s touto smlouvou a nezjedná nápravu ani do 10 dnů poté, co k tomu byl objednatelem vyzván.

Smluvní strany souhlasí se zveřejněním smlouvy v registru smluv na webových stránkách Portálu veřejné správy v souladu se zákonem č. 340/2015 o zvláštních podmínkách účinnosti některých smluv, uveřejňování těchto smluv a o registru smluv (zákon o registru smluv), zveřejnění zajistí objednatel. Zhotovitel prohlašuje, že skutečnosti uvedené v této smlouvě nepovažuje za obchodní tajemství ve smyslu ust. § 504 zákona č. 89/2012 Sb., občanského zákoníku.

Zhotovitel souhlasí se zpracováním svých osobních údajů objednatelem ve vztahu k zákonu č. 106/1999 Sb., o svobodném přístupu k informacím, ve znění pozdějších předpisů, a uchováním osobních dat, které budou použity v souladu se zákonem č. 110/2019 Sb., o zpracování osobních údajů, ve znění pozdějších předpisů, a o změně některých zákonů, ve znění pozdějších předpisů.

Zhotovitel si je vědom, že v souladu s ustanovením § 2 písm. e) zákona č. 320/2001 Sb., o finanční kontrole ve veřejné správě a o změně některých zákonů (zákon o finanční kontrole) ve znění pozdějších předpisů, je povinen spolupůsobit při výkonu finanční kontroly.



16 ZÁVĚREČNÁ USTANOVENÍ

Smlouva je vypracována ve čtyřech vyhotoveních. Každá ze smluvních stran obdrží dvě vyhotovení.

Pokud není touto smlouvou stanoveno jinak, řídí se vztahy účastníků obecně závaznými předpisy České republiky.

Tato smlouva nabývá platnosti v den jejího podpisu oprávněnými zástupci obou smluvních stran a účinnosti nejdříve dnem uveřejnění v registru smluv (viz bod 15 této smlouvy).

Měnit nebo doplňovat text této smlouvy je možné jen formou písemných dodatků, které budou platné, jestliže budou řádně potvrzené a podepsané oprávněnými zástupci obou smluvních stran. Ostatní ujednání pracovníků obou smluvních stran týkající se realizace akce se považují jen za přípravné jednání.

Nedílnou součástí této smlouvy tvoří jako příloha této smlouvy oceněný soupis prací a dodávek (smluvní rozpočet).

Obě smluvní strany potvrzují autentičnost této smlouvy a prohlašují, že si smlouvu přečetly, s jejím obsahem souhlasí a že smlouva byla sepsána na základě pravdivých údajů, z jejich pravé a svobodné vůle a nebyla uzavřena v tísni ani za jinak jednostranně nevýhodných podmínek, což stvrzují svým podpisem, resp. podpisem svého oprávněného zástupce.

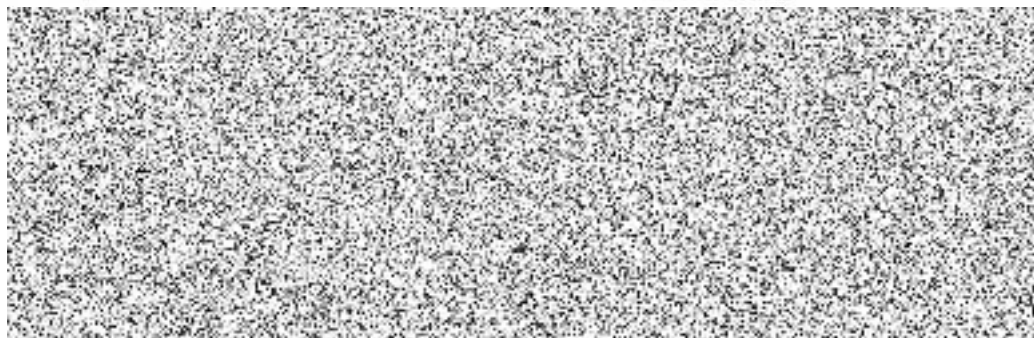
Uzavření této smlouvy bylo schváleno usnesením Rady města Čáslavi č. RM/298/2020 ze dne 24.06.2020.

V Čáslavi dne 09.07.2020

Ve Zbraslavicích, dne 08.07.2020

Objednatel:

Zhotovitel:





Firma: Technifra, s.r.o.

Soupis objektů s DPH

Stavba: 2020_007 - Čáslav - přechod a úprava křižovatky ul. Žacká x Za Rybní

Varianta: ZR - Základní řešení

Odbytová cena: 1 440 000,00
OC+DPH: 1 742 400,00

Objekt	Popis	OC	DPH	OC+DPH
001	Vedlejší a ostatní náklady	72 690,40	15 264,98	87 955,38
101	Přechod a úprava křižovatky	1 221 419,60	256 498,12	1 477 917,72
401	Přisvětlení přechodu	145 690,00	30 636,90	176 526,90





Firma: Technfra, s.r.o.

Příloha k formuláři pro ocenění nabídky

Stavba: 2020_007 Čáslav - přechod a úprava křižovatky ul. Žacká x Za Rybníkem
Rožpočet: 001 Vedlejší a ostatní náklady

001 72 690,40

Por. číslo	Kód položky	Varianta	Název položky	MJ	Množství	Cena	
						Jednotková	Celkem
1	2	3	4	5	6	9	10
	0		Všeobecné konstrukce a práce				72 690,40
1	001424R		KOLAUDACE A PŘEDÁNÍ STAVBY zajištění kolaudace stavby (všech stavebních objektů) a předání všech stavebních objektů jejich správcům předání stavby a dokladů dotčeným orgánům	KUS	1,000	10 000,00	10 000,00
2	02720		POMOC PRÁCE ZŘÍZ NEBO ZAJIST REGULACI A OCHRANU DOPRAVY DIO po dobu stavby včetně zajištění DIR včetně zajištění stanovení místní úpravy provozu na pozemních komunikacích správní poplatky poplatky za nájem poplatky pro celou dobu výstavby dle zhotovitelem navržené etapizace	KPL	1,000	20 000,00	20 000,00
3	02910		zahrnuje veškeré náklady spojené s objednatelem požadovanými zařízeními OSTÁTNÍ POZADAVKY - ZEMEMĚRICKÁ MĚŘENÍ kompletní zaměření všech inž. sítí a celé stavby DIO po dobu stavby zřízení mikrosítě (bude-li zhotovitel potřebovat pro realizaci) průběžné vytyčování stavby při realizaci stavby a dílčích objektů geodetické zaměrování dle potřeby pro potřeby realizace stavby zaměření všech inženýrských sítí před záhozem skutečné zaměření celé stavby vydání dokumentace skutečného provedení stavby (pro potřeby kolaudace a Města Čáslav) zaměření odřízovaného povrchu (raštr po 2m) a vytvoření modelu, vytyčení a stanovení výšek pro vyrovnávky	KPL	1,000	12 690,40	12 690,40
			zahrnuje veškeré náklady spojené s objednatelem požadovanými pracemi, - pro stanovení orientační investorské ceny určíte jednotkovou cenu jako 1% odhadované ceny stavby				
4	02943		OSTÁTNÍ POZADAVKY - VYPRACOVÁNÍ RDS zpracování detailního výškopisného řešení po odřízování krytu na základě podrobného zaměření V RDS budou definována místa pro vyrovnávku z důvodu odvodnění	KPL	1,000	20 000,00	20 000,00
			zahrnuje veškeré náklady spojené s objednatelem požadovanými pracemi				
5	03100		ZAŘÍZENÍ STAVENIŠTĚ - ZŘÍZENÍ, PROVOZ, DEMONTÁŽ	KPL	1,000	10 000,00	10 000,00
			zahrnuje objednatel povelné náklady na pořízení (event. pronájem), provozování, udržování a likvidaci zhotovitelova zařízení				





Firma: Technifra, s.r.o.

Příloha k formuláři pro ocenění nabídky

Stavba: 2020_007 Čáslav - přechod a úprava křižovatky ul. Žacká x Za Rybníkem
 Rozpočet: 101 Přechod a úprava křižovatky

101 1 221 419,60

Pol. číslo	Kód položky	Varianta	Název položky	M3	Množství	Cena	
						Jednotková	Celkem
1	2	3	4	5	6	7	8
	0		Všeobecné konstrukce a práce				87 678,90
1	014101		POPLATKY ZA SKLÁDKU přebytečná zemina 27,375+10,125=37,500 [A] jámy + rýhy 104,838=104,838 [D] odkopávky Celkem: A+D=142,338 [E] zahrnuje veškeré poplatky provozovatelé skládky související s uložením odpadu na skládce.	M3	142,338	300,00	42 701,40
2	014111		POPLATKY ZA SKLÁDKU TYP S-IO (INERTNÍ ODPAD) asfaltový kryt 78,4+6+14,72=99,120 [A] celopl. fréz. + chodník + sanace podkl. vrstvy zahrnuje veškeré poplatky provozovatelé skládky související s uložením odpadu na skládce.	M3	99,120	300,00	29 736,00
3	014121		POPLATKY ZA SKLÁDKU TYP S-OO (OSTATNÍ ODPAD) betonový odpad 7,5+106*0,35*0,25+102*0,3*0,15+29,44=50,805 [A] podklad chodníku + sil. obrubník + záh. obrubník + sanace včetně rýh pro odvodnění zahrnuje veškeré poplatky provozovatelé skládky související s uložením odpadu na skládce.	M3	50,805	300,00	15 241,50
	1		Zemní práce				183 686,72
4	11130		SEJMUTÍ DRNU včetně následné likvidace/uložení na skládce	M2	98,000	27,00	2 646,00
5	11313		včetně vodorovné dopravy a uložení na skládce ODSTRANĚNÍ KRYTŮ ZPEVNĚNÝCH PLOCH S ASFALTOVÝM POJIVEM včetně odvozu a uložení na skládce dle výběru zhotovitele 78*0,08=6,000 [A] chodník Položka zahrnuje veškerou manipulaci s vybouranou sutí a s vybouranými hmotami vč. uložení na skládce. Nezahrnuje poplatek za skládku, který se vyžaduje v položce 0141** (s výjimkou malého množství bouraného materiálu, kde je možné poplatek zahrnout do jednotkové ceny bourání – tento fakt musí být uveden v doplňujícím textu k položce).	M3	6,000	562,00	3 372,00
6	11314		ODSTRANĚNÍ KRYTŮ ZPEVNĚNÝCH PLOCH S CEMENTOVÝM POJIVEM včetně odvozu a uložení na skládce dle výběru zhotovitele 78*0,1=7,500 [A] podkladní vrstva chodníku Položka zahrnuje veškerou manipulaci s vybouranou sutí a s vybouranými hmotami vč. uložení na skládce. Nezahrnuje poplatek za skládku, který se vyžaduje v položce 0141** (s výjimkou malého množství bouraného materiálu, kde je možné poplatek zahrnout do jednotkové ceny bourání – tento fakt musí být uveden v doplňujícím textu k položce).	M3	7,500	1 060,00	7 950,00
7	11351		ODSTRANĚNÍ ZAHONOVÝCH OBRUBNÍKŮ včetně odvozu a uložení na skládce dle výběru zhotovitele 43+59=102,000 [A] Položka zahrnuje veškerou manipulaci s vybouranou sutí a s vybouranými hmotami vč. uložení na skládce. Nezahrnuje poplatek za skládku, který se vyžaduje v položce 0141** (s výjimkou malého množství bouraného materiálu, kde je možné poplatek zahrnout do jednotkové ceny bourání – tento fakt musí být uveden v doplňujícím textu k položce).	M	102,000	39,00	3 978,00
8	11352		ODSTRANĚNÍ CHODNÍKOVÝCH A SILNÍČNÍCH OBRUBNÍKŮ BETONOVÝCH včetně odvozu a uložení na skládce dle výběru zhotovitele 57+49=106,000 [A] Položka zahrnuje veškerou manipulaci s vybouranou sutí a s vybouranými hmotami vč. uložení na skládce. Nezahrnuje poplatek za skládku, který se vyžaduje v položce 0141** (s výjimkou malého množství bouraného materiálu, kde je možné poplatek zahrnout do jednotkové ceny bourání – tento fakt musí být uveden v doplňujícím textu k položce).	M	106,000	87,00	9 222,00
9	11372		FRÉZOVÁNÍ ZPEVNĚNÝCH PLOCH ASFALTOVÝCH včetně odvozu a uložení na skládce dle výběru zhotovitele 784*0,1=78,400 [A] Položka zahrnuje veškerou manipulaci s vybouranou sutí a s vybouranými hmotami vč. uložení na skládce. Nezahrnuje poplatek za skládku, který se vyžaduje v položce 0141** (s výjimkou malého množství bouraného materiálu, kde je možné poplatek zahrnout do jednotkové ceny bourání – tento fakt musí být uveden v doplňujícím textu k položce).	M3	78,400	750,00	58 800,00
10	12110		SEJMUTÍ ORNICE NEBO LESNÍ PŮDY sejmutí stávající ornice vrstvy s přemístěním na mezideponii, následně bude rozprostřena v celém rozsahu v místě stavby 98*0,15=14,700 [A] položka zahrnuje sejmutí ornice bez ohledu na tloušťku vrstvy a její vodorovnou dopravu nezahrnuje uložení na skládce	M3	14,700	51,00	749,70
11	12383		ODKOP PRO SPOD STAVBU SILNIC A ŽELEZNIC TR. II včetně odvozu a uložení na skládce dle výběru zhotovitele 123,5*0,5*0,25+99*0,4*0,25+31*0,4*0,25+28*0,4*0,25=31,238 [B] odkopy pro osazení obrub. 294,4*0,25=73,600 [C] sanace ochranné vrstvy Celkem: B+C=104,838 [D]	M3	104,838	280,00	29 354,64



		<p>položka zahrnuje:</p> <ul style="list-style-type: none"> - vodorovná a svislá doprava, přemístění, přeložení, manipulace s výkopkem - kompletní provedení výkopávkou nezapažené i zapažené - ošetření výkopště po celou dobu práce v něm vč. klimatických opatření - ztlížení výkopávek v blízkosti podzemního vedení, konstrukcí a objektů vč. jejich dočasného zajištění - ztlížení pod vodou, v okolí výbušnin, ve stísněných prostorech a pod. - těžení po vrstvách, pásech a po jiných nutných částech (figurách) - čerpání vody vč. čerpacích jímek, potrubí a pohotovostní čerpací soupravy (viz ustanovení k pol. 1151,2) - potřebné snížení hladiny podzemní vody - těžení a rozpojování jednotlivých balvanů - vytahování a nošení výkopku - svažování a přesvah. svahů do konečného tvaru, výměna hornin v podloží a v pláni znehodnocené klimatickými vlivy - eventuelně nutné druhotné rozpojení odstřelené horniny - ruční výkopávkou, odstranění kořenů a napadávek - pažení, vzepření a rozepření vč. přepažování (výjma štětových stěn) - úpravu, ochranu a očištění dna, základové spáry, stěn a svahů - zrušení podloží, případně i svahů vč. svažování - zřízení stupňů v podloží a lavic na svazích, není-li pro tyto práce zřízena samostatná položka - udržování výkopště a jeho ochrana proti vodě - odvedení nebo obvedení vody v okolí výkopště a ve výkopšti - třídění výkopku - veškeré pomocné konstrukce umožňující provedení výkopávkou (příjezdy, sjezdy, nájezdy, lešení, podpěr. konstr., přemostění, zpevněné plochy, zakrytí a pod.) - nezahrnuje uložení zeminy (na skládku, do násypu) ani poplatky za skládku, vykazují se v položce č.0141** 				
12	13183	<p>HLOUBENÍ JAM ZAPAŽÍ NEPAŽ TŘ. II včetně odvozu a uložení na skládku dle výběru zhotovitele 1,5*1,5*1,5*3=10,125 [A] 3x vsekavací jáma</p> <p>položka zahrnuje:</p> <ul style="list-style-type: none"> - vodorovná a svislá doprava, přemístění, přeložení, manipulace s výkopkem - kompletní provedení výkopávkou nezapažené i zapažené - ošetření výkopště po celou dobu práce v něm vč. klimatických opatření - ztlížení výkopávek v blízkosti podzemního vedení, konstrukcí a objektů vč. jejich dočasného zajištění - ztlížení pod vodou, v okolí výbušnin, ve stísněných prostorech a pod. - těžení po vrstvách, pásech a po jiných nutných částech (figurách) - čerpání vody vč. čerpacích jímek, potrubí a pohotovostní čerpací soupravy (viz ustanovení k pol. 1151,2) - potřebné snížení hladiny podzemní vody - těžení a rozpojování jednotlivých balvanů - vytahování a nošení výkopku - svažování a přesvah. svahů do konečného tvaru, výměna hornin v podloží a v pláni znehodnocené klimatickými vlivy - eventuelně nutné druhotné rozpojení odstřelené horniny - ruční výkopávkou, odstranění kořenů a napadávek - pažení, vzepření a rozepření vč. přepažování (výjma štětových stěn) - úpravu, ochranu a očištění dna, základové spáry, stěn a svahů - odvedení nebo obvedení vody v okolí výkopště a ve výkopšti - třídění výkopku - veškeré pomocné konstrukce umožňující provedení výkopávkou (příjezdy, sjezdy, nájezdy, lešení, podpěr. konstr., přemostění, zpevněné plochy, zakrytí a pod.) - nezahrnuje uložení zeminy (na skládku, do násypu) ani poplatky za skládku, vykazují se v položce č.0141** 	M3	10,125	362,00	3 665,25
13	13283	<p>HLOUBENÍ RYH ŠÍŘ DO 2M PAŽ I NEPAŽ TŘ. II včetně odvozu a uložení na skládku dle výběru zhotovitele 3*1,2*1,8+7,5*1*1,8+1,5*1,5*1,5+7,5*0,4*0,8+1,5*0,6*0,6*3=27,375 [A] přípojka 1 + přípojka 2 + UV 2 + žlab + 3x propojení žlabů se vsak. jámou</p> <p>položka zahrnuje:</p> <ul style="list-style-type: none"> - vodorovná a svislá doprava, přemístění, přeložení, manipulace s výkopkem - kompletní provedení výkopávkou nezapažené i zapažené - ošetření výkopště po celou dobu práce v něm vč. klimatických opatření - ztlížení výkopávek v blízkosti podzemního vedení, konstrukcí a objektů vč. jejich dočasného zajištění - ztlížení pod vodou, v okolí výbušnin, ve stísněných prostorech a pod. - těžení po vrstvách, pásech a po jiných nutných částech (figurách) - čerpání vody vč. čerpacích jímek, potrubí a pohotovostní čerpací soupravy (viz ustanovení k pol. 1151,2) - potřebné snížení hladiny podzemní vody - těžení a rozpojování jednotlivých balvanů - vytahování a nošení výkopku - svažování a přesvah. svahů do konečného tvaru, výměna hornin v podloží a v pláni znehodnocené klimatickými vlivy - eventuelně nutné druhotné rozpojení odstřelené horniny - ruční výkopávkou, odstranění kořenů a napadávek - pažení, vzepření a rozepření vč. přepažování (výjma štětových stěn) - úpravu, ochranu a očištění dna, základové spáry, stěn a svahů - odvedení nebo obvedení vody v okolí výkopště a ve výkopšti - třídění výkopku - veškeré pomocné konstrukce umožňující provedení výkopávkou (příjezdy, sjezdy, nájezdy, lešení, podpěr. konstr., přemostění, zpevněné plochy, zakrytí a pod.) - nezahrnuje uložení zeminy (na skládku, do násypu) ani poplatky za skládku, vykazují se v položce č.0141** 	M3	27,375	650,00	17 793,75
14	17481	<p>ZÁSYP JAM A RYH Z NAKUPOVANÝCH MATERIÁLŮ kompletní dodání, včetně nákupu a dopravy štěrkoart frakce 32/63 1,5*1,5*1,5*3=10,125 [A]</p>	M3	10,125	625,00	6 328,13



		<p>položka zahrnuje:</p> <ul style="list-style-type: none"> - kompletní provedení zemní konstrukce včetně nákupu a dopravy materiálu dle zadávací dokumentace - úprava ukládaného materiálu vřícením, tříděním, promícháním nebo vysoušením, příp. jiné úpravy za účelem zlepšení jeho mech. vlastností - hutnění i různé míry hutnění - ošetření úložiště po celou dobu práce v něm vč. klimatických opatření - ztlížení v okolí vedení, konstrukcí a objektů a jejich dočasné zajištění - ztlížení provádění vč. hutnění ve ztlížených podmínkách a stísněných prostorech - ztlížené ukládání sypaniny pod vodu - ukládání po vrstvách a po jiných nutných částech (figurách) vč. dosypávek - spouštění a nošení materiálu - výměna částí zemní konstrukce znehodnocené klimatickými vlivy - udržování úložiště a jeho ochrana proti vodě - odvedení nebo obvedení vody v okolí úložiště a v úložišti - veškeré pomocné konstrukce umožňující provedení zemní konstrukce (přijezdy, sjezdy, nájezdy, lešení, podpěrné konstrukce, přemostění, zpevněné plochy, zakrytí a pod.) 				
15	17481 2	ZÁSYP JAM A RÝH Z NAKUPOVANÝCH MATERIÁLŮ	M3	18,000	625,00	11 250,00
		zásypaný jam a rýh nakupovaným materiálem ve vozovce				
		<p>položka zahrnuje:</p> <ul style="list-style-type: none"> - kompletní provedení zemní konstrukce včetně nákupu a dopravy materiálu dle zadávací dokumentace - úprava ukládaného materiálu vřícením, tříděním, promícháním nebo vysoušením, příp. jiné úpravy za účelem zlepšení jeho mech. vlastností - hutnění i různé míry hutnění - ošetření úložiště po celou dobu práce v něm vč. klimatických opatření - ztlížení v okolí vedení, konstrukcí a objektů a jejich dočasné zajištění - ztlížení provádění vč. hutnění ve ztlížených podmínkách a stísněných prostorech - ztlížené ukládání sypaniny pod vodu - ukládání po vrstvách a po jiných nutných částech (figurách) vč. dosypávek - spouštění a nošení materiálu - výměna částí zemní konstrukce znehodnocené klimatickými vlivy - udržování úložiště a jeho ochrana proti vodě - odvedení nebo obvedení vody v okolí úložiště a v úložišti - veškeré pomocné konstrukce umožňující provedení zemní konstrukce (přijezdy, sjezdy, nájezdy, lešení, podpěrné konstrukce, přemostění, zpevněné plochy, zakrytí a pod.) 				
16	17581	OBSYP POTRUBÍ A OBJEKTŮ Z NAKUPOVANÝCH MATERIÁLŮ	M3	6,375	750,00	4 781,25
		<p>položka zahrnuje:</p> <ul style="list-style-type: none"> - kompletní provedení zemní konstrukce včetně nákupu a dopravy materiálu dle zadávací dokumentace - úprava ukládaného materiálu vřícením, tříděním, promícháním nebo vysoušením, příp. jiné úpravy za účelem zlepšení jeho mech. vlastností - hutnění i různé míry hutnění - ošetření úložiště po celou dobu práce v něm vč. klimatických opatření - ztlížení v okolí vedení, konstrukcí a objektů a jejich dočasné zajištění - ztlížení provádění vč. hutnění ve ztlížených podmínkách a stísněných prostorech - ztlížené ukládání sypaniny pod vodu - ukládání po vrstvách a po jiných nutných částech (figurách) vč. dosypávek - spouštění a nošení materiálu - výměna částí zemní konstrukce znehodnocené klimatickými vlivy - ruční hutnění a výplň jam a prohlubní v podloží - úprava, očištění, ochrana a zhutnění podloží - svahování, hutnění a uzavírání povrchů svahů - zřízení lavic na svazích - udržování úložiště a jeho ochrana proti vodě - odvedení nebo obvedení vody v okolí úložiště a v úložišti - veškeré pomocné konstrukce umožňující provedení zemní konstrukce (přijezdy, sjezdy, nájezdy, lešení, podpěrné konstrukce, přemostění, zpevněné plochy, zakrytí a pod.) 				
17	18120	ÚPRAVA PLÁNE SE ZHUTNĚNÍM V HORNINĚ TR. II	M2	1 031,200	15,00	15 468,00
		<p>736=736,000 [A] v případě nestmelené podkladní vrstvy vozovky (112)+4,2+6+2+(151+6)+0,9+3,3+1,1+6+2,7=295,200 [B] Celkem: A+B=1 031,200 [C]</p> <p>položka zahrnuje úpravu pláně včetně vyrovnání výškových rozdílů. Míru zhutnění určuje projekt.</p>				
18	18130	ÚPRAVA PLÁNE BEZ ZHUTNĚNÍ	M2	250,000	6,00	1 500,00
		<p>srovnání terénu a nové omnice napojení nové omnice na stávající</p>				
19	18222	ROZPROSTŘENÍ ORNICE VE SVAHU V TL DO 0,15M	M2	104,000	32,00	3 328,00
		<p>položka zahrnuje úpravu pláně včetně vyrovnání výškových rozdílů</p> <p>včetně dovozu z mezideponie (naložení atp) vyčerpá se získaná omiční vrstva průměrná tloušťka, max. 0,15 m 72*0,5+70*0,5=56,000 [A] podél obrub 48=48,000 [B] zarovnaní terénu Celkem: A+B=104,000 [C]</p> <p>položka zahrnuje: nutné přemístění omnice z dočasných skládek vzdálených do 50m rozproštění omnice v předepsané tloušťce ve svahu přes 1:5</p>				
20	18241	ZALOŽENÍ TRÁVNÍKU RUCNÍM VYSEVEM	M2	250,000	14,00	3 500,00
		<p>Zahrnuje dodání předepsané travní směsi, její výsev na omici, zalévání, první pokosení, to vše bez ohledu na sklon terénu</p>				
21	21461A	SEPARAČNÍ GEOTEXTILIE DO 100G/M2	M2	40,500	53,00	2 146,50
		<p>do usakovacích jam 11,5*1,5*6*3=40,500 [A]</p> <p>položka zahrnuje: - dodávku předepsané geotextilie - úpravu, očištění a ochranu podkladu - přichycení k podkladu, případné zatížení - úpravy spojů a zajištění okrajů - úpravy pro odvodnění - nutné přesahy - mimostaveništní a vnitrostaveništní dopravu</p>				
22	45157	PODKLADNÍ A VÝPLNOVÉ VRSTVY Z KAMENIVA TĚŽENÉHO	M3	3,000	750,00	2 250,00
		<p>leže pod potrubí a odvodňovací prvky</p>				



						710 302,60
	6					
		položka zahrnuje dodávku předepsaného kameniva, mimostaveništní a vnitrostaveništní dopravu a jeho uložení není-li v zadávací dokumentaci uvedeno jinak, jedná se o nakupovaný materiál				
23	561401	KAMENIVO ZPEVNĚNÉ CEMENTEM TR. I bude realizováno se souhlasem TDI 736*0,2*0,2=29,440 [A] lokální vyrovnávky a sanace podkladní vrstvy včetně opravy podkladí vrstvy po výkopech - dodání směsi v požadované kvalitě - očištění podkladu - uložení směsi dle předepsaného technologického předpisu a ztuhnutí vrstvy v předepsané tloušťce - zřízení vrstvy bez rozlišení šířky, pokládání vrstvy po etapách, včetně pracovních spar a spojů - úpravu napojení, ukončení - úpravu dilatačních spar včetně předepsané výztuže - nezahmje postřiky, nátěry - nezahmje úpravu povrchu krytu	M3	29,440	1 650,00	48 576,00
24	56333	VOZOVKOVÉ VRSTVY ZE ŠTĚRKODRTI TL. DO 150MM (112)+4,2+6+2+(151+6)+0,9+3,3+1,1+6+2,7=295,200 [A] - dodání kameniva předepsané kvality a zrnitosti - rozprostření a ztuhnutí vrstvy v předepsané tloušťce - zřízení vrstvy bez rozlišení šířky, pokládání vrstvy po etapách - nezahmje postřiky, nátěry	M2	295,200	95,00	28 044,00
25	56335	VOZOVKOVÉ VRSTVY ZE ŠTĚRKODRTI TL. DO 250MM bude realizováno se souhlasem TDI 3*1,2+8,5*1,2=13,800 [A] k-ce voz v místě výkopů přípojek 736*0,4=294,400 [B] lokální sanace ochranné vrstvy Celkem: A+B=308,200 [C] - dodání kameniva předepsané kvality a zrnitosti - rozprostření a ztuhnutí vrstvy v předepsané tloušťce - zřízení vrstvy bez rozlišení šířky, pokládání vrstvy po etapách - nezahmje postřiky, nátěry	M2	308,200	158,00	48 695,60
26	572123	INFILTRAČNÍ POSTŘIK Z EMULZE DO 1,0KG/M2 - dodání všech předepsaných materiálů pro postřiky v předepsaném množství - provedení dle předepsaného technologického předpisu - zřízení vrstvy bez rozlišení šířky, pokládání vrstvy po etapách - úpravu napojení, ukončení	M2	736,000	15,00	11 040,00
27	572213	SPOJOVACÍ POSTŘIK Z EMULZE DO 0,5KG/M2 - dodání všech předepsaných materiálů pro postřiky v předepsaném množství - provedení dle předepsaného technologického předpisu - zřízení vrstvy bez rozlišení šířky, pokládání vrstvy po etapách - úpravu napojení, ukončení	M2	736,000	10,00	7 360,00
28	574A34	ASFALTOVÝ BETON PRO OBRUSNÉ VRSTVY ACO 11+, 11S TL. 40MM - dodání směsi v požadované kvalitě - očištění podkladu - uložení směsi dle předepsaného technologického předpisu, ztuhnutí vrstvy v předepsané tloušťce - zřízení vrstvy bez rozlišení šířky, pokládání vrstvy po etapách, včetně pracovních spar a spojů - úpravu napojení, ukončení podél obrubníků, dilatačních zařízení, odvodňovacích proužků, odvodňovačů, vpustí, šachet a pod. - nezahmje postřiky, nátěry - nezahmje těsnění podél obrubníků, dilatačních zařízení, odvodňovacích proužků, odvodňovačů, vpustí, šachet a pod.	M2	736,000	205,00	150 880,00
29	574A56	ASFALTOVÝ BETON PRO OBRUSNÉ VRSTVY ACO 16+, 16S TL. 60MM - dodání směsi v požadované kvalitě - očištění podkladu - uložení směsi dle předepsaného technologického předpisu, ztuhnutí vrstvy v předepsané tloušťce - zřízení vrstvy bez rozlišení šířky, pokládání vrstvy po etapách, včetně pracovních spar a spojů - úpravu napojení, ukončení podél obrubníků, dilatačních zařízení, odvodňovacích proužků, odvodňovačů, vpustí, šachet a pod. - nezahmje postřiky, nátěry - nezahmje těsnění podél obrubníků, dilatačních zařízení, odvodňovacích proužků, odvodňovačů, vpustí, šachet a pod.	M2	736,000	285,00	209 780,00
30	574E06	ASFALTOVÝ BETON PRO PODKLADNÍ VRSTVY ACP 16+, 16S bude realizováno se souhlasem TDI 736*0,1*0,2=14,720 [A] lokální vyrovnávky a sanace podkladní vrstvy (odvodnění a vo) - dodání směsi v požadované kvalitě - očištění podkladu - uložení směsi dle předepsaného technologického předpisu, ztuhnutí vrstvy v předepsané tloušťce - zřízení vrstvy bez rozlišení šířky, pokládání vrstvy po etapách, včetně pracovních spar a spojů - úpravu napojení, ukončení podél obrubníků, dilatačních zařízení, odvodňovacích proužků, odvodňovačů, vpustí, šachet a pod. - nezahmje postřiky, nátěry - nezahmje těsnění podél obrubníků, dilatačních zařízení, odvodňovacích proužků, odvodňovačů, vpustí, šachet a pod.	M3	14,720	4 250,00	62 560,00
31	56222	DLAŽDENÉ KRYTY Z DROBNÝCH KOSTEK DO LOŽE Z MC dlážděné dopravní ostrůvky, přídlažba 16+6+3,5=25,500 [A] ostrůvky 24*0,3=7,200 [B] přídlažba podél obruby z důvodu zajištění odvodnění do žlábků v úseku s malými podélnými sklony Celkem: A+B=32,700 [C]	M2	32,700	950,00	31 065,00



		<ul style="list-style-type: none"> - dodání dlažebního materiálu v požadované kvalitě, dodání materiálu pro převedené lože v tloušťce převedené dokumentací a pro převedenou výplň spar - očištění podkladu - uložení dlažby dle převedeného technologického předpisu včetně převedené podkladní vrstvy a převedené výplně spar - zřízení vrstvy bez rozlišení šířky, pokládání vrstvy po etapách - úpravu napojení, ukončení podél obrubníků, dilatačních zařízení, odvodňovacích proužků, odvodňovačů, vpustí, šachet a pod., nestanoví-li zadávací dokumentace jinak - nezahmje postřiky, nátěry - nezahmje těsnění podél obrubníků, dilatačních zařízení, odvodňovacích proužků, odvodňovačů, vpustí, šachet a pod. 				
32	582611	KRYTY Z BETON DLAŽDIC SE ZÁMKEM ŠEDÝCH TL 80MM DO LOŽE Z KAM	M2	271,000	350,00	94 850,00
		$112+151+8=271,000$ [A] <ul style="list-style-type: none"> - dodání dlažebního materiálu v požadované kvalitě, dodání materiálu pro převedené lože v tloušťce převedené dokumentací a pro převedenou výplň spar - očištění podkladu - uložení dlažby dle převedeného technologického předpisu včetně převedené podkladní vrstvy a převedené výplně spar - zřízení vrstvy bez rozlišení šířky, pokládání vrstvy po etapách - úpravu napojení, ukončení podél obrubníků, dilatačních zařízení, odvodňovacích proužků, odvodňovačů, vpustí, šachet a pod., nestanoví-li zadávací dokumentace jinak - nezahmje postřiky, nátěry - nezahmje těsnění podél obrubníků, dilatačních zařízení, odvodňovacích proužků, odvodňovačů, vpustí, šachet a pod. 				
33	582614	3 KRYTY Z BETON DLAŽDIC SE ZÁMKEM BAREV TL 80MM DO LOŽE Z KAM	M2	19,000	528,00	10 032,00
		zámková dlažba červená pro nevidomé $4,2+2+0,8+0,9+3,3+1,1+2,7+4=19,000$ [A] <ul style="list-style-type: none"> - dodání dlažebního materiálu v požadované kvalitě, dodání materiálu pro převedené lože v tloušťce převedené dokumentací a pro převedenou výplň spar - očištění podkladu - uložení dlažby dle převedeného technologického předpisu včetně převedené podkladní vrstvy a převedené výplně spar - zřízení vrstvy bez rozlišení šířky, pokládání vrstvy po etapách - úpravu napojení, ukončení podél obrubníků, dilatačních zařízení, odvodňovacích proužků, odvodňovačů, vpustí, šachet a pod., nestanoví-li zadávací dokumentace jinak - nezahmje postřiky, nátěry - nezahmje těsnění podél obrubníků, dilatačních zařízení, odvodňovacích proužků, odvodňovačů, vpustí, šachet a pod. 				
34	582624	2 KRYTY Z BETON DLAŽDIC SE ZÁMKEM BAREV TL 80MM DO LOŽE Z MC	M2	12,000	620,00	7 440,00
		červená zámková dlažba na v šíř 0,4 m na nástupní hraně zastávky (hladká bez vroubků) $6+6=12,000$ [A] <ul style="list-style-type: none"> - dodání dlažebního materiálu v požadované kvalitě, dodání materiálu pro převedené lože v tloušťce převedené dokumentací a pro převedenou výplň spar - očištění podkladu - uložení dlažby dle převedeného technologického předpisu včetně převedené podkladní vrstvy a převedené výplně spar - zřízení vrstvy bez rozlišení šířky, pokládání vrstvy po etapách - úpravu napojení, ukončení podél obrubníků, dilatačních zařízení, odvodňovacích proužků, odvodňovačů, vpustí, šachet a pod., nestanoví-li zadávací dokumentace jinak - nezahmje postřiky, nátěry - nezahmje těsnění podél obrubníků, dilatačních zařízení, odvodňovacích proužků, odvodňovačů, vpustí, šachet a pod. 				
		8				13 860,00
35	87133	POTRUBÍ Z TRUB PLASTOVÝCH TLAKOVÝCH HRDLOVÝCH DN DO 150MM	M	12,000	338,00	4 056,00
		PP DN 150 SN 12 veškerá montáž $7,5+1,5*3=12,000$ [A] přípojka k UV + 3x potrubí od žlábků v chodníku zaústěné do vsakovacích jam položky pro zhotovení potrubí platí bez ohledu na sklon zahrnuje: - výrobní dokumentaci (včetně technologického předpisu) - dodání veškerého trubního a pomocného materiálu (trouby, trubky, tvarovky, spojovací a těsnící materiál a pod.), podpěrných, závěsných a upevňovacích prvků, včetně potřebných úprav - úprava a příprava podkladu a podpěr, očištění a ošetření podkladu a podpěr - zřízení plně funkčního potrubí, kompletní soustavy, podle příslušného technologického předpisu - zřízení potrubí i jednotlivých částí po etapách, včetně pracovních spar a spojů, pracovního zasklení konců a pod. - úprava prostupů, průchoďů šachtami a komorami, okolí podpěr a vyústění, zaústění, napojení, vyvedení a upevnění odpad, výustí - ochrana potrubí nátěrem (vč. úpravy povrchu), případně izolací, nejsou-li tyto práce předmětem jiné položky - úprava, očištění a ošetření prostoru kolem potrubí - položky platí pro práce prováděné v prostoru zapaženém i nezapaženém a i v kolektorech, chráničkách - položky zahrnují i práce spojené s nutnými obtoky, převáděním a čerpáním vody nezahmje tlakové zkoušky ani proplach a dezinfekci				
36	87134	POTRUBÍ Z TRUB PLASTOVÝCH TLAKOVÝCH HRDLOVÝCH DN DO 200MM	M	2,000	817,00	1 634,00
		PP DN 200 SN 12 veškerá montáž				



		<p>položky pro zhotovení potrubí platí bez ohledu na sklon zahrnuje:</p> <ul style="list-style-type: none"> - výrobní dokumentaci (včetně technologického předpisu) - dodání veškerého trubního a pomocného materiálu (trouby, trubky, tvarovky, spojovací a těsnící materiál a pod.), podpěrných, závěsných a upevňovacích prvků, včetně potřebných úprav - úprava a příprava podkladu a podpěr, očištění a ošetření podkladu a podpěr - zřízení plně funkčního potrubí, kompletní soustavy, podle příslušného technologického předpisu - zřízení potrubí i jednotlivých částí po etapách, včetně pracovních spar a spojů, pracovního zastěpení konců a pod. - úprava prostupů, průchodů šachtami a komorami, okolí podpěr a vyústění, zaústění, napojení, vyvedení a upevnění odpad. výustí - ochrana potrubí nátěrem (vč. úpravy povrchu), případně izolací, nejsou-li tyto práce předmětem jiné položky - úprava, očištění a ošetření prostoru kolem potrubí - položky platí pro práce prováděné v prostoru zapaženém i nezapaženém a i v kolektorech, chráničkách - položky zahrnují i práce spojené s nutnými obtoky, převáděním a čerpáním vody nezahrnuje tlakové zkoušky ani proplach a dezinfekci 				
37	89712	VPUŠTĚ KANALIZAČNÍ ULIČNÍ KOMPLETNÍ Z BETONOVÝCH DÍLCŮ	KUS	1,000	8 170,00	8 170,00
		CHODNIKOVÁ ULIČNÍ VPUŠTĚ VČETNĚ MRÍŽE KOMPLET				
		<p>položka zahrnuje:</p> <ul style="list-style-type: none"> - dodávku a osazení předepsaných dílů včetně mríže - výplň, těsnění a tmelení spar a spojů, - opatření povrchů betonu izolací proti zemní vlhkosti v částech, kde přijdou do styku se zemínou nebo kamenivem, - předepsané podkladní konstrukce 				221 494,88
38	914131	DOPRAVNÍ ZNAČKY ZÁKLADNÍ VELIKOSTI OCELOVÉ FÓLIE TR 2 - DODÁVKA A MONTÁŽ	KUS	12,000	2 000,00	24 000,00
		včetně sloupků a základů, kompletní instalace				
		<p>položka zahrnuje:</p> <ul style="list-style-type: none"> - dodávku a montáž značek v požadovaném provedení 				
39	914133	DOPRAVNÍ ZNAČKY ZÁKLADNÍ VELIKOSTI OCELOVÉ FÓLIE TR 2 - DEMONTÁŽ	KUS	5,000	159,00	795,00
		<p>Položka zahrnuje odstranění, demontáž a odklizení materiálu s odvozem na předepsané místo</p>				
40	915111	VODOROVNĚ DOPRAVNÍ ZNAČENÍ BARVOU HLADKÉ - DODÁVKA A POKLÁDKA	M2	101,813	95,00	9 672,24
		$(7+4)*4*0,5+45*0,125/2+0,25*(27+16+17+37+7,5+11,5)+2*8+32/2+32/2=101,813 [A]$				
		<p>položka zahrnuje:</p> <ul style="list-style-type: none"> - dodání a pokládku nátěrového materiálu (měří se pouze natíraná plocha) - předznačení a reflexní úpravu 				
41	915211	VODOROVNĚ DOPRAVNÍ ZNAČENÍ PLASTEM HLADKÉ - DODÁVKA A POKLÁDKA	M2	101,813	280,00	28 507,64
		$(7+4)*4*0,5+45*0,125/2+0,25*(27+16+17+37+7,5+11,5)+2*8+32/2+32/2=101,813 [A]$				
		<p>položka zahrnuje:</p> <ul style="list-style-type: none"> - dodání a pokládku nátěrového materiálu (měří se pouze natíraná plocha) - předznačení a reflexní úpravu 				
42	917211	ZAHONOVE OBRUBY Z BETONOVÝCH OBRUBNÍKŮ ŠÍŘ 50MM	M	123,500	200,00	24 700,00
		$42,5*77+4=123,500 [A]$				
		<p>Položka zahrnuje:</p> <ul style="list-style-type: none"> - dodání a pokládku betonových obrubníků o rozměrech předepsaných zadávací dokumentací 				
43	917224 1	SILNIČNÍ A CHODNIKOVÉ OBRUBY Z BETONOVÝCH OBRUBNÍKŮ ŠÍŘ 150MM	M	99,000	320,00	31 680,00
		výška 0,25 m, nášlap 15 cm				
		$6+14+28+9*2+16+5+12=99,000 [A]$				
		<p>Položka zahrnuje:</p> <ul style="list-style-type: none"> - dodání a pokládku betonových obrubníků o rozměrech předepsaných zadávací dokumentací 				
44	917224 2	SILNIČNÍ A CHODNIKOVÉ OBRUBY Z BETONOVÝCH OBRUBNÍKŮ ŠÍŘ 150MM	M	28,000	320,00	8 960,00
		výšky 30 cm - zastávkové, pro nástupišť s nášlapem 20 cm				
		$1+12+1+1+12+1=28,000 [A]$				
		<p>Položka zahrnuje:</p> <ul style="list-style-type: none"> - dodání a pokládku betonových obrubníků o rozměrech předepsaných zadávací dokumentací 				
45	917224 3	SILNIČNÍ A CHODNIKOVÉ OBRUBY Z BETONOVÝCH OBRUBNÍKŮ ŠÍŘ 150MM	M	31,000	320,00	9 920,00
		snížené k přechodům o výšce 15 cm, pro nášlap 2 cm, včetně náběhových				
		$2+2+6+6+7+4+4=31,000 [A]$				
		<p>Položka zahrnuje:</p> <ul style="list-style-type: none"> - dodání a pokládku betonových obrubníků o rozměrech předepsaných zadávací dokumentací 				
46	91726	KO OBRUBNÍKY BETONOVÉ	M	32,000	600,00	19 200,00
		obrubníky lemující dopravní ostrůvky				
		$12+9+11=32,000 [A]$				
		<p>Položka zahrnuje:</p> <ul style="list-style-type: none"> - dodání a pokládku betonových obrubníků o rozměrech předepsaných zadávací dokumentací 				
47	91771	OBRUBA Z DLAŽEBNÍCH KOSTEK VELKÝCH	M	11,000	320,00	3 520,00
		do pojižčené části ostrůvku u zast. bus				
		<p>Položka zahrnuje:</p> <ul style="list-style-type: none"> - dodání a pokládku jedné řady dlažebních kostek o rozměrech předepsaných zadávací dokumentací 				
48	919111	ŘEZÁNÍ ASFALTOVÉHO KRYTÍ VOZOVEK TL DO 50MM	M	249,000	30,00	7 470,00
		$99+31+28+32+45+14=249,000 [A]$				
		položka zahrnuje řezání vozovkové vrstvy v předepsané tloušťce, včetně spotřeby vody				
49	931324	TĚSNĚNÍ DILATAČNÍ SPAR ASF ZALIVKOU MODIFIK PRŮŘ DO 400MM2	M	249,000	30,00	7 470,00
		$99+31+28+32+45+14=249,000 [A]$				



		položka zahrnuje dodávku a osazení předepsaného materiálu, očištění ploch spáry před úpravou, očištění okolí spáry po úpravě nezahrnuje těsnicí profil				
50	93512	STĚRBINOVÉ ŽLABY Z BET DÍLCŮ ŠÍŘ 500MM VÝŠ 400MM včetně lože - komplet	M	5 000	2 520,00	12 600,00
		položka zahrnuje: - veškerý materiál, výrobky a polotovary, včetně mimostaveništní a vnitrostaveništní dopravy (rovněž přesury), včetně naložení a složení, případně s uložení. - veškeré práce nutné pro zřízení těchto konstrukcí, včetně zemních prací, lože, ukončení, patek, spárování, úpravy vtoku a výtoku. Měří se v [m] délky osy žlabu bez čistících kusů a odtokových vpustí.				
51	9351XR1	INTEGROVANÁ VPUST KE STĚRBINOVÉMU ŽLABU pro zatížení D400 kompletní dodání	M	1,000	3 000,00	3 000,00
		položka zahrnuje: - veškerý materiál, výrobky a polotovary, včetně mimostaveništní a vnitrostaveništní dopravy (rovněž přesury), včetně naložení a složení, případně s uložení. - veškeré práce nutné pro zřízení těchto konstrukcí, včetně zemních prací, lože, ukončení, patek, spárování, úpravy vtoku a výtoku. Měří se v [m] délky osy žlabu bez čistících kusů a odtokových vpustí.				
52	93542	ŽLABY Z DÍLCŮ Z POLYMERBETONU SVĚTLÉ ŠÍRKY DO 150MM VČETNĚ MRŽÍ včetně vyústění do vsakovací jámy, dno žlábků v 3*2,6=7,500 [A]	M	7,500	4 000,00	30 000,00
		položka zahrnuje: -dodávku a uložení dílců žlabu z předepsaného materiálu předepsaných rozměrů včetně mrže - spárování, úpravy vtoku a výtoku - nezahrnuje nutné zemní práce, předepsané lože, obetonování - měří se v metrech běžných délky osy žlabu, odečítají se čistící kusy a vpustě				





Firma: Technfra, s.r.o.

Příloha k formuláři pro ocenění nabídky

Stavba: 2020_007 Čáslav - přechod a úprava křižovatky ul. Žacká x Za Rybníkem
Rozpočet: 401 Přisvětlení přechodu

401 145 890,00

Poř. číslo	Kód položky	Význam	Název položky	MJ	Množství	Cena	
						Jednotková	Celkem
1	2	3	4	5	6	7	8
	0		Všeobecné konstrukce a práce				145 890,00
1	000000002		1-AYKY 4B X 25	M	28,000	150,00	4 200,00
2	000000040		CYKY 3C X 1,5 CYKY-J	M	20,000	80,00	1 600,00
3	000000942		TRUBKA KORUGOVANÁ 75 BA	M	25,000	150,00	3 750,00
4	000001723		HRO DRAT FeZn 10	KG	28,000	50,00	1 400,00
5	000001808		HRO SVORKA SS spojovací	KS	6,000	50,00	300,00
6	000002556		FOLIE S BLESKEM 33cm 611MT 330x100	M	25,000	40,00	1 000,00
7	000005672		HRO SVORKA S2a zkusební plechova	KS	2,000	70,00	140,00
8	000005800		VÝKOP RUČNĚ PRO KABELOVÉ VEDENÍ,ZPEVNĚNÉ PLOCHY	M	15,000	350,00	5 250,00
9	000005801		ÚPRAVA TERÉNU V ZELENĚM PÁSU	M	6,000	500,00	3 000,00
10	000005803		MONTÁŽ KABELOVÉHO VEDENÍ	M	24,000	250,00	6 000,00
11	000005804		MONTÁŽ ZEMNÍHO VODICE,UZEMNĚNÍ	M	24,000	250,00	6 000,00
12	000005805		MONTÁŽ STOŽARU	KS	2,000	5 000,00	10 000,00
13	000005806		MONTÁŽ ELEKTROINSTALACE,NAPOJENÍ	KS	36,000	500,00	18 000,00
14	000005807		STROJNÍ TECHNIKA,JEŘAB PLOŠINA	KS	10,000	1 000,00	10 000,00
15	000005808		DOPRAVA,PRESUN HMOT	KS	1,000	5 000,00	5 000,00
16	000005809		ZABEZPEČENÍ PRACOVISTĚ	KS	1,000	5 000,00	5 000,00
17	000005810		REVIZE	KS	1,000	5 000,00	5 000,00
18	000005892		PISEK	M3	2,000	1 000,00	2 000,00
19	000005893		TRUBKA ZAKLADOVÁ PRO SVÍTIDLO 300	KS	2,000	1 000,00	2 000,00
20	000005894		BETON ZAKLADOVÝ PRO STOŽÁRY	M3	2,000	2 500,00	5 000,00
21	000005895		BETON ZAKLADOVÝ PRO OBETONOVÁNÍ TRUBKY - KOMUNIKAC	KS	2,000	2 500,00	5 000,00
22	000005896		VÝKOP RUČNĚ PRO STOŽÁRY	KS	2,000	2 500,00	5 000,00
23	000005897		VÝKOP RUČNĚ PRO KABELOVÉ VEDENÍ V ZELENĚM PÁSU	M	10,000	350,00	3 500,00
24	000005898		PISKOVÁNÍ ,ZAHOZ	M	25,000	350,00	8 750,00
25	000007474		VÝLOŽNIK U PRÍSVĚTLENÍ PŘECHODU dle zadávací dokumentace	KS	2,000	500,00	1 000,00



26	000010899	STOZAR PRO PRÍSVĚTLENÍ PŘECHODU dle zadávací dokumentace	KS	2,000	6 500,00	13 000,00
27	001000888	SVITIDLO LED 5000V dle zadávací dokumentace	KS	2,000	6 500,00	13 000,00
28	001089823	STOZAROVA VYZBROJ dle zadávací dokumentace	KS	2,000	1 000,00	2 000,00

