

uzavřená dle § 2586 a násl. zákona č. 89/2012 Sb., občanského zákoníku, v platném znění,
na realizaci díla:

„Odstranění lávky č. 14, mostu č. 15 a novostavba mostu č. 15, k. ú. Rakovník“

Objednatel :

Město Rakovník

Sídlo: Husovo nám. 27, 269 18 Rakovník - Rakovník I
IČ: 00244309
DIČ: CZ00244309
Zastoupené: PaedDr. Luděk Štíbrem, starostou města
bankovní spoj.: ČSOB, a.s., pobočka Rakovník
č. účtu: 50045004/0300

(dále jen jako „objednatel“)

a

Zhotovitel:

Firma:	<i>VIAMONT Servis.a.s.</i>
Sídlo:	<i>Mařákova 3079/2, 400 01 Ústí nad Labem</i>
IČ:	<i>250 21 851</i>
DIČ:	<i>CZ25021851</i>
Zápis v OR:	<i>Krajský soud v Ústí n.L., sp.značka B1015</i>
Jednající:	<i>Ing. Jiří Wagner, místopředseda představenstva</i>
Bankovní spojení, č. ú.:	

(dále jen jako „zhotovitel“)

(objednatel a zhotovitel dohromady dále jen jako „smluvní strany“)

A
Preambule

Zhotovitel se stal na základě výsledku zadávacího řízení dle zákona č. 134/2016 Sb., o zadávání veřejných zakázek, ve znění pozdějších předpisů (dále jen jako „zákon o veřejných zakázkách“), zhotovitelem stavby spočívající v realizaci novostavby mostu č. 15, odstranění stávajícího mostu č. 15 a odstranění lávky pro pěší č. 14 v Rakovníku, na pozemcích parc. č. 519/7, 3421/1, 3422, 3794/2, 3794/15, 3794/16, 3975/1, 3820/26, 3820/27, 3820/28 v k. ú. Rakovník vedeného na profilu zadavatele pod oficiálním názvem:

„Odstranění lávky č. 14, mostu č. 15 a novostavba mostu č. 15, k. ú. Rakovník“

I. Předmět smlouvy

1. Předmětem této smlouvy je závazek zhotovitele provést na vlastní náklady a na vlastní zodpovědnost stavební dílo „**Odstranění lávky č. 14, mostu č. 15 a novostavba mostu č. 15, k. ú. Rakovník**“ dle podkladů uvedených v této smlouvě dílo.
2. Předmětem této smlouvy je dále závazek zhotovitele vypracovat na veškeré stavební práce realizované na stavbě dle odst. 1 tohoto článku následující projektovou dokumentaci a fotodokumentaci:
 - dokumentace skutečného provedení stavby (DSPS) podle § 125 zákona č. 183/2006 Sb., stavebního zákona, ve znění pozdějších předpisů (dále jen jako „**stavební zákon**“) a podle přílohy č. 7 vyhlášky Ministerstva pro místní rozvoj č. 499/2006 Sb., o dokumentaci staveb, v platném znění;
 - geodetické vytýčení stavby před zahájením stavebních prací;
 - realizační dokumentaci stavby (RDS);
 - geometrické zaměření stavby a stavebních objektů realizovaných v rámci stavebních prací dle této smlouvy o dílo;
 - geometrický plán stavby;
 - hlavní mostní prohlídku;
 - mostní list;
 - fotodokumentaci průběhu stavby.
3. Nedílnou součástí díla jsou dále:
 - zkoušky a měření podle platných českých technických norem (ČSN), jsou-li vyžadovány;
 - prohlášení o shodě pro výrobky podle zákona č. 22/1997 Sb., v platném znění, upřesněné v platných nařízeních vlády, kterými je tento zákon prováděn;
 - zajištění a provedení všech nezbytných průzkumů nutných pro řádné provádění a dokončení díla;
 - zabezpečení záchraného archeologického výzkumu;
 - projednání a zajištění případného zvláštního užívání komunikací a veřejných ploch, včetně úhrady vyměřených poplatků a nájemného;
 - zpracování DIO a zajištění dopravního značení k dopravním omezením, jejich údržba a přemísťování a následné odstranění;
 - zajištění přístupů a příjezdů k nemovitostem po dohodě s vlastníky (veškeré případné škody na nemovitostech a porostech při provádění stavby hradí zhotovitel);
 - péče o nepředané objekty a konstrukce stavby, jejich ošetřování, provádění zimních opatření, pojištění apod.;
 - zřízení a odstranění zařízení staveniště včetně napojení na inženýrské sítě;
 - drobné práce technicky náležející k řádnému a kvalitnímu provedení díla;
 - práce a dodávky, které v dokumentaci nejsou, ale zhotovitel je mohl nebo měl na základě svých odborných a technických znalostí předpokládat;
 - uvedení všech povrchů, které nejsou přímo součástí stavby, ale byly stavbou dotčeny nebo poškozeny do původního stavu (komunikace, chodníky, zeleň, příkopy, propustky, koryto potoka apod.);
 - po dokončení stavebních a montážních prací provést kompletní a důkladný úklid staveniště a dotčených prostor.

Veškeré dodávky, práce a činnosti vymezené odst. 1, 2 a 3 tohoto článku dále společně jen jako „**Dílo**“.

4. Dílo bude provedeno v rozsahu a podle následujících podkladů:
- projektové dokumentace ve stupni DPS a výkazů výměr vypracovaných projekční kanceláří PROJEKT servis spol. s r. o., U Elektry 830/2b, 198 21 Praha 9 – Hloubětín, č. zakázky ZAK-2018-30 z června 2019 (dále v textu jen také „PD“);
 - rozhodnutí - schválení stavebního záměru, spis. zn. OD01/12368/2019/Do ze dne 6. 9. 2019;
 - rozhodnutí – odstranění stavby, spis. zn. OD01/12357/2019/Do ze dne 5. 9. 2019;
 - rozhodnutí – odstranění stavby, spis. zn. OD01/12361/2019/Do ze dne 5. 9. 2019;
 - DPS vč. výkazu výměr, vyjádření a stanovisek DOSS a správců IS, výše uvedených rozhodnutí byly součástí zadávací dokumentace v zadávacím řízení a zhotovitel podpisem této smlouvy potvrzuje, že je má k dispozici;
 - platných právních předpisů ČR a platných českých technických norem (ČSN) vždy ve znění pozdějších změn a včetně předpisů prováděcích, a to zejména (nikoli tedy pouze):
 - základních právních předpisů,
 - zákona č. 183/2006 Sb. o územním plánování a stavebním řádu
 - zákona č. 309/2006 Sb., kterým se upravují další požadavky bezpečnosti a ochrany zdraví při práci v pracovně právních vztazích a o zajištění bezpečnosti a ochrany zdraví při činnosti nebo poskytování služeb mimo pracovně právní vztahy
 - nařízení vlády č. 591/2006 Sb., o bližších minimálních požadavcích na bezpečnost a ochranu zdraví při práci na staveništích
 - zákona č. 185/2001 Sb. o odpadech
 - vyhlášky č. 268/2009 Sb., o technických požadavcích na stavbu
 - vyhlášky č. 398/2009 Sb., o obecných technických požadavcích zabezpečujících bezbariérové užívání staveb
 - zákona č. 133/1985 Sb. o požární ochraně,
 - zákona č. 86/2002 Sb. o ochraně ovzduší,
 - zákona č. 17/1992 o životním prostředí,
 - zákona č. 114/1992 o ochraně přírody a krajiny,
 - zákona č. 22/1997 Sb. o technických požadavcích na výrobky a o změně a doplnění některých zákonů,
 - zákona č. 89/2012 Sb. občanský zákoník,
 - české technické normy řady ČSN, ČSN EN, ČSN ISO a další právní předpisy, doporučující normy a metodiky vztahující se k předmětu plnění zhotovitele.

Shora uvedeným demonstrativním výčtem nejsou dotčeny obecně závazné právní předpisy, které se k Zakázce vztahují a/nebo s ní jakkoli souvisejí, stejně jako platné české, resp. evropské normy, a to zejména technické, hygienické, bezpečnostní, apod., které účastník musí v rámci své nabídky, resp. realizace zakázky dodržet.

5. Místem provedení Díla je lokalita u ČOV Rakovník na pozemcích parc. č. 519/7, 3421/1, 3422, 3794/2, 3794/15, 3794/16, 3975/1, 3820/26, 3820/27, 3820/28 v k. ú. Rakovník.
6. Podkladem pro uzavření této smlouvy je výzva objednatele vč. zadávací dokumentace (dále také „Zadávací dokumentace“) ze dne 6. 1. 2020, ve znění jejích případných doplnění v průběhu zadávacího řízení (např. v souvislosti s vysvětlením Zadávací dokumentace, apod.), k veřejné zakázce vedené u objednatele pod názvem „**Odstranění lávky č. 14, mostu č. 15 a novostavba mostu č. 15, k. ú. Rakovník**“ (dále jen „Veřejná zakázka“), zadávané v souladu se zákonem č. 134/2016 Sb., o zadávání veřejných zakázek, v platném znění), jejíž podmínky byly zapracovány do nabídky zhotovitele ze dne 31. 1. 2020 (dále jen také „Nabídka“) podané v rámci Veřejné zakázky. Zadávací dokumentace a Nabídka se stávají okamžikem uzavření této smlouvy pro smluvní strany závazné.

II. Čas plnění

1. Termíny realizace Díla:

Zhotovitel je povinen zhotovit dílo řádně a včas a v souladu s harmonogramem stavebních prací, který tvoří Přílohu č. 2. této smlouvy.

Zhotovitel zahájí plnění, na základě předchozí písemné závazné dohody s objednatelem o termínu zahájení, v období od **1. 3. do (nejpozději však) 30. 9. 2020**. Objednatel se zavazuje předat zhotoviteli staveniště po vzájemné dohodě nejpozději 14 dnů před dohodnutým zahájením stavebních prací. O předání staveniště bude pořízen zápis. Pořízení zápisu zajistí zhotovitel.

Zhotovitel se zavazuje vyklidit staveniště do 15 dní po protokolárním předání a převzetí Díla objednatelem.

- Po dokončení Díla proběhne převídací řízení (předání a převzetí Díla), které musí být svoláno nejpozději ve lhůtě 30 dnů ode dne dokončení Díla. Zhotovitel se zavazuje dokončit Dílo vč. jeho protokolárního předání a převzetí ve lhůtě dle odst. 3 tohoto článku, nejpozději však do **30. 6. 2021**. Dílo ke dni předání musí již plně odpovídat požadavkům této smlouvy a být prosté všech vad a nedodělků. Dílo se považuje za provedené, je-li řádně dokončeno a jeho předmět včas předán protokolárně objednateli.
- Délka provádění stavebních prací od jejich zahájení (uvedeno ve stavebním deníku) po jejich ukončení a předání díla nepřesáhne 270 kalendářních dní.
- Běžné klimatické podmínky či vlivy povětrnosti v průběhu provádění Díla nemají vliv na termín ukončení Díla. K prodloužení zhotovitele nedochází z důvodů vyšší moci (např. zaplavení, požár, vichřice). O těchto překážkách uvědomí ta strana, která se o nich dozví dříve, stranu druhou bez zbytečného odkladu po jejich zjištění zápisem do stavebního deníku. Zhotovitel se může odvolávat na tyto překážky jen od doby, kdy je písemně oznámil objednateli s tím, že mu brání v provádění díla sjednaným způsobem.
- Jestliže má objednatel důvodné pochybnosti o možnosti zhotovitele dodržet termíny a lhůty sjednané ve smlouvě či v odsouhlaseném harmonogramu stavebních prací, který tvoří Přílohu č. 2, této smlouvy, je zhotovitel povinen bez zbytečného odkladu po obdržení pokynu objednatele a na své náklady zvýšit stav pracovníků, strojů a jiného pomocného materiálu apod., dokud neprokáže, že pochybnosti objednatele jsou nepodložené.

III. Cena za Dílo

1. Celková cena Díla dle čl. I, této smlouvy je ve výši:

cena bez DPH:	DPH:	cena s DPH:
10 198 308,00 Kč	2 141 644,68 Kč	12 339 952,68 Kč

- Cena uvedená v čl. III. odst. 1 této smlouvy je maximální a nejvýše přípustná cena, která zahrnuje veškeré práce a plnění související se zhotovením Díla, tak jak je vymezeno v čl. I této smlouvy a v projektové dokumentaci. Do ceny Díla jsou započítané i veškeré práce a náklady s Dílem jakkoliv související.

3. V případě, že dojde po podpisu této smlouvy k změně sazby DPH, celková cena s DPH bude upravena (zvýšena nebo snížena) dle aktuální sazby DPH.

IV. Zastupování

1. Před započítáním provádění Díla jsou smluvní strany povinny si sdělit jména, příjmení a kontakty na osoby oprávněné zastupovat smluvní strany v obchodních a technických věcech.

V. Obchodní podmínky a další závazné dokumenty

1. Nedílnou součástí této smlouvy jsou Všeobecné obchodní podmínky na provedení stavebních prací vydané městem Rakovník (dále jen jako „**Obchodní podmínky**“), které upravují zejména záruku zhotovitele za Dílo, splatnost ceny Díla a podmínky provádění Díla. Smluvní strany prohlašují, že jsou důkladně seznámeny s obsahem Obchodních podmínek a že rozumí všem právům a povinnostem z nich vyplývajícím. Nedílnou součástí smlouvy je dále oceněný výkaz výměr. Dalšími závaznými dokumenty této smlouvy jsou Projektová dokumentace a Zadávací dokumentace.
2. Smluvní strany se z opatrnostních důvodů dohodly, že dojde-li k rozporu mezi ustanoveními Obchodních podmínek a ustanoveními této smlouvy, přednostně se uplatní ustanovení přímo obsažená v této smlouvě o dílo.

VI. Závěrečná ujednání

1. Zhotovitel se zavazuje umožnit provedení kontroly vynaložených prostředků vyplývajících ze zákona č. 320/2001 Sb., o finanční kontrole ve veřejné správě a o změně některých zákonů, ve znění pozdějších předpisů. Zhotovitel se v této souvislosti zavazuje spolupracovat se všemi dotčenými subjekty.
2. Změnit poddodavatele po uzavření smlouvy na plnění zakázky, prostřednictvím kterého dodavatel prokazoval kvalifikaci, lze jen výjimečně, a to se souhlasem zadavatele s tím, že nový poddodavatel musí splňovat kvalifikaci minimálně v rozsahu, v jakém byla prokázána v zadávacím řízení.
3. Zhotovitel prohlašuje, že ke dni podpisu této Smlouvy má uzavřenou pojistnou smlouvu, jejímž předmětem je pojištění odpovědnosti za škodu způsobenou zhotovitelem třetí osobě v souvislosti s výkonem jeho činnosti, ve výši nejméně 10 mil. Kč. Zhotovitel se zavazuje, že po celou dobu trvání této smlouvy a po dobu záruční doby bude pojištěn ve smyslu tohoto ustanovení a že nedojde ke snížení pojistného plnění pod částku uvedenou v předchozí větě.
4. Zhotovitel se zavazuje poskytnout záruční lhůtu na Dílo v délce **60 měsíců**. Záruční lhůta neběží po dobu, po kterou objednatel nemohl předmět díla užívat pro vady díla, za které zhotovitel odpovídá. Pro ty části díla, které byly v důsledku oprávněné reklamace objednatele zhotovitelem opraveny, běží záruční lhůta opětovně od počátku ode dne provedení reklamační opravy.
5. Pokud bude zhotovitel v prodlení s termínem provedení Díla (tedy dokončení a protokolárního předání jeho předmětu), sjednaného podle této smlouvy, je povinen zaplatit

objednateli smluvní pokutu ve výši **20 000,- Kč** za každý započatý den prodlení. Uhrazením smluvní pokuty není dotčeno právo objednatele na náhradu škody vzniklé porušením právní povinnosti, ke které se smluvní pokuta vztahuje.


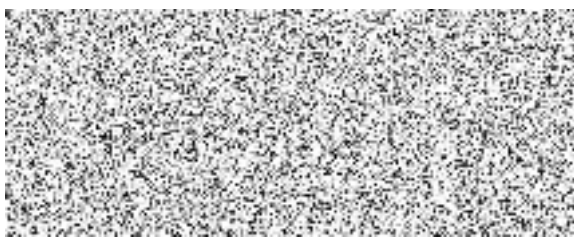
6. Pokud prodlení zhotovitele s termínem dokončení dle této smlouvy přesáhne deset dnů, zvyšuje se smluvní pokuta na dvojnásobek smluvní pokuty uvedené v čl. VI. odst. 5. této smlouvy za jedenáctý a každý i započatý den prodlení. Uhrazením smluvní pokuty není dotčeno právo objednatele na náhradu škody vzniklé porušením právní povinnosti, ke které se smluvní pokuta vztahuje.
7. Právní vztahy mezi objednatelem a zhotovitelem touto smlouvou neupravené se řídí obecně závaznými právními předpisy České republiky, zejména občanským zákoníkem a zákonem o zadávání veřejných zakázek.
8. Pokud jakékoli ustanovení této smlouvy je nebo se stane neplatným či nevymahatelným, nebude to mít vliv na platnost a vymahatelnost ostatních ustanovení (závazků) této smlouvy o dílo a smluvní strany se zavazují nahradit takovéto neplatné nebo nevymahatelné ustanovení novým, platným a vymahatelným ustanovením, jehož znění bude nejlépe odpovídat záměru zamýšlenému touto smlouvou.
9. Pro účely této smlouvy se smluvní strany dohodly, že místem pro doručování písemností každé ze smluvních stran bude adresa uvedená u smluvní strany v záhlaví této smlouvy o dílo. Jestliže se při doručování nepodaří písemnost doručit na výše uvedené adresy, považuje se třetí den od vrácení nedoručené zásilky odesílateli za den doručení, a to i když se o tom adresát nedozvěděl.
10. Tato smlouva je vyhotovena a podepsána v elektronické podobě. Smluvní strany se dohodly, že k podpisu smlouvy bude použit kvalifikovaný elektronický podpis ve smyslu Nařízení Evropského parlamentu a Rady (EU) č. 910/2014 (eIDAS).
11. Tato smlouva podléhá zveřejnění v registru smluv ve smyslu zák. č. 340/2015 Sb., o registru smluv, v platném znění. Tato smlouva nabývá platnosti dnem jejího podpisu oprávněnými zástupci obou smluvních stran a účinnosti dnem jejího zveřejnění v registru smluv. Zveřejnění této smlouvy v registru smluv zajistí objednatel. Dodavatel je povinen zadavateli sdělit, obsahují-li dokumenty předložené v rámci zadávacího řízení a při uzavření smlouvy o dílo informace, které se podle příslušných právních předpisů neuveřejňují. Pokud dodavatel takové informace nesdělí, může zadavatel tyto informace uveřejnit v plném rozsahu.
12. Tato smlouva byla schválena usnesením rady města Rakovník č. 175/20 ze dne 11. 3. 2020.
13. Smluvní strany prohlašují, že jednotlivá ustanovení této smlouvy o dílo odpovídají jejich právé a svobodné vůli, na důkaz čehož připojují své podpisy.

Příloha č. 1 - Všeobecné obchodní podmínky

Příloha č. 2 - harmonogram stavebních prací (předkládá uchazeč/zhotovitel)

Příloha č. 3 - oceněný výkaz výměr (předkládá uchazeč/zhotovitel)

Příloha č. 4 - Seznam poddodavatelů (předkládá uchazeč/zhotovitel)

Objednatel:	Zhotovitel:
V Rakovníku dne _____	V Ústí n. Labem dne _____
	
Město Rakovník	Viamont Servis a.s.
PaedDr. Luděk Štíbr, starosta	Ing. Jiří Wagner, místopředseda představenstva

Příloha č. 1

VŠEOBECNÉ OBCHODNÍ PODMÍNKY NA PROVEDENÍ STAVEBNÍCH PRACÍ

Povinnosti zhotovitele

Závazek provést dílo na svůj náklad a na svou odpovědnost.

Zhotovitel je povinen provést dílo na svůj náklad a na své nebezpečí ve sjednané době.

Povinnosti objednatele

Povinnost zaplatit.

Objednatel je povinen řádně a včas provedené dílo převzít a zaplatit za něj dohodnutou cenu

Rozsah předmětu smlouvy

Předmětem smlouvy a těchto obchodních podmínek je zhotovení stavby. Zhotovením stavby se rozumí úplné, funkční a bezvadné provedení všech stavebních a montážních prací a konstrukcí, včetně dodávek potřebných materiálů a zařízení nezbytných pro řádné dokončení díla, dále provedení všech činností souvisejících s dodávkou stavebních prací a konstrukcí, jejichž provedení je pro řádné dokončení díla nezbytné (např. zařízení staveniště, bezpečnostní opatření apod.), včetně zajištění koordináční a kompletační činnosti celé stavby.

Rozsah předmětu stavby je vymezen projektovou dokumentací předanou objednatelem zhotoviteli.

Součástí dodávky stavby je i vypracování projektové dokumentace realizace a skutečného provedení stavby.

Mimo všechny definované činnosti patří do dodávky stavby i následující práce a činnosti:

zajištění a provedení všech opatření organizačního a stavebně technologického charakteru k řádnému provedení díla, veškeré práce a dodávky související s bezpečnostními opatřeními na ochranu lidí a majetku, ostraha stavby a staveniště, zajištění bezpečnosti práce a ochrany životního prostředí, projednání a zajištění případného zvláštního užívání komunikací a veřejných ploch včetně úhrady vyměřených poplatků a nájemného, provedení přejímky stavby, zajištění a provedení všech nutných zkoušek dle ČSN (případně jiných norem vztahujících se k prováděnému dílu včetně pořízení protokolů), zajištění atestů a dokladů o požadovaných vlastnostech výrobků ke kolaudaci (i dle zákona č. 22/1997 Sb., o technických požadavcích na výrobky, v platném znění) a revizí veškerých elektrických zařízení s případným odstraněním uvedených závad, zajištění všech ostatních nezbytných zkoušek, atestů a revizí podle ČSN a případných jiných právních nebo technických předpisů platných v době provádění a předání díla, kterými bude prokázáno dosažení předepsané kvality a předepsaných technických parametrů díla, zřízení a odstranění zařízení staveniště včetně napojení na inženýrské sítě, odvoz a uložení vybouraných hmot a stavební sutí na skládku včetně poplatku za uskladnění v souladu s ustanoveními zákona č. 185/2001 Sb., o odpadech, v platném znění, uvedení všech povrchů dotčených stavbou do původního stavu (komunikace, chodníky, zeleň, příkopy, propustky apod.),

Projektová dokumentace realizace a skutečného provedení stavby

Dokumentaci realizace a skutečného provedení díla vypracuje zhotovitel jako součást dodávky stavby.

Dokumentace realizace skutečného provedení stavby bude předána objednateli ve třech vyhotoveních v grafické (tištěné) podobě a to při předání stavby. Dokumentace musí být předložena i na datovém nosiči.

Dokumentace skutečného provedení bude provedena podle následujících zásad:

- do projektové dokumentace pro provedení stavby všech stavebních objektů a provozních souborů budou zřetelně vyznačeny všechny změny, k nimž došlo v průběhu zhotovení díla,
- ty části projektové dokumentace pro provedení stavby, u kterých nedošlo k žádným změnám, budou označeny nápisem „beze změn“, každý výkres dokumentace skutečného provedení stavby bude opatřen jménem a příjmením osoby, která změny zakreslila, jejím podpisem a razítkem zhotovitele,

- u výkresů obsahujících změnu proti projektu pro provedení stavby bude přiložen i doklad, ze kterého bude vyplývat projednání změny s odpovědnou osobou objednatele a její souhlasné stanovisko,
- součástí dokumentace skutečného provedení stavby bude i celková situace včetně přívodů, přípojek, komunikací, podzemních i nadzemních vedení v areálu staveniště s údaji o hloubkách uložení sítí (tato část bude i v digitální podobě),
- všechny změny během stavby budou změněny vedoucím stavby a budou zaneseny jak v písemné, tak i v elektronické podobě.

Zhotovitel je povinen zahájit práce na díle v termínu podle smlouvy a řádně v nich pokračovat.

Pokud zhotovitel práce na díle nezahájí ani ve lhůtě 20 dnů ode dne, kdy měl práce na díle zahájit, je objednatel oprávněn od smlouvy odstoupit.

Termín dokončení

Zhotovitel je povinen dokončit práce na díle v termínu sjednaném dle smlouvy.

Zhotovitel je oprávněn dokončit práce na díle i před sjednaným termínem dokončení díla a objednatel je povinen dříve dokončené dílo převzít a zaplatit.

Termín dokončení je závislý na řádném a včasném splnění součinností objednatele dohodnutých ve smlouvě. Po dobu prodlení objednatele s poskytnutím dohodnutých součinností není zhotovitel v prodlení s plněním závazku. Nedojde-li mezi stranami k jiné dohodě, prodlužuje se termín dokončení díla o dobu shodnou s prodlením objednatele v plnění jeho součinností.

Prodlení zhotovitele s dokončením díla delší jak 10 dnů se považuje za podstatné porušení smlouvy, ale pouze v případě, že prodlení zhotovitele nevzniklo z důvodů na straně objednatele.

Termín předání a převzetí díla

Zhotovitel je povinen předat dílo objednateli v termínu sjednaném dle smlouvy.

Zhotovitel je oprávněn předat dílo objednateli i před sjednaným termínem předání a převzetí díla.

Podmínky pro změnu sjednaných termínů

Vícepráce a méněpráce, jejichž finanční objem nepřekročí 10% z hodnoty sjednané ceny díla, nemají vliv na termín dokončení a dílo bude dokončeno ve sjednaném termínu, pokud se strany nedohodnou jinak.

Cena díla a podmínky pro změnu sjednané ceny

Obsah ceny

Cena díla je oběma smluvními stranami sjednána v souladu s ustanovením § 2 zákona č. 526/1990 Sb., o cenách, v platném znění, a je dohodnuta včetně daně z přidané hodnoty (DPH).

Cena je stanovena podle projektové dokumentace předané objednatelem zhotoviteli. Pro obsah sjednané ceny je rozhodující výkaz výměr, který je součástí předané projektové dokumentace.

Sjednaná cena obsahuje veškeré náklady a zisk zhotovitele nezbytné k řádnému a včasnému provedení díla.

Cena obsahuje mimo vlastní provedení prací a dodávek zejména i náklady na:

- vybudování, udržování a odstranění zařízení staveniště,
- zabezpečení bezpečnosti a hygieny práce,
- opatření k ochraně životního prostředí.
- pojištění stavby a osob,
- organizační a koordinační činnost,
- poplatky spojené se zábořem veřejného prostranství,
- vypracování provozního řádu a zaškolení obsluhy.

Sjednaná cena obsahuje i předpokládané náklady vzniklé vývojem cen v národním hospodářství, a to až do termínu dokončení díla sjednaného ve smlouvě.

Platnost ceny

Sjednaná cena je platná po celou dobu plnění díla dle uzavřené smlouvy.
Jednotkové ceny uvedené v položkovém rozpočtu jsou ceny pevné po celou dobu výstavby.

Doklady určující cenu

Je-li cena díla doložena položkovými rozpočty, ručí zhotovitel za to, že tyto položkové rozpočty jsou v úplném souladu s výkazem výměr, předloženým objednatelem. Položkové rozpočty slouží k prokazování finančního objemu provedených prací (tj. jako podklad pro měsíční fakturaci) a dále pro ocenění případných víceprací nebo méněprací.

Zhotovitel nemá právo domáhat se zvýšení sjednané ceny z důvodů chyb nebo nedostatků v položkovém rozpočtu, pokud jsou tyto chyby důsledkem nepřesného nebo neúplného ocenění výkazu výměr.

Podmínky pro změnu ceny

Sjednaná cena je cenou nejvýše přípustnou a může být změněna pouze za níže uvedených podmínek.

Změna sjednané ceny je možná pouze:

- pokud po podpisu smlouvy a před termínem dokončení díla dojde ke změnám sazeb DPH;
- pokud objednatel bude požadovat i provedení jiných prací nebo dodávek, než těch, které byly předmětem projektové dokumentace (pouze za předpokladu, že tyto práce nebo dodávky jsou nepředvídatelné), nebo pokud objednatel vyloučí některé práce nebo dodávky z předmětu plnění,
- pokud objednatel bude požadovat jinou kvalitu nebo druh dodávek, než tu, která byla určena projektovou dokumentací;
- pokud projektová dokumentace předaná objednatelem zhotoviteli bude vykazovat vady nebo chyby, mající vliv na sjednanou cenu;
- pokud z důvodů na straně objednatele dojde k prodloužení termínu dokončení díla. Tato podmínka se týká pouze prací neprovedených v původní lhůtě výstavby;
- pokud se při realizaci díla vyskytnou skutečnosti, které nebyly v době sjednání smlouvy známy, a zhotovitel je nezavinil ani nemohl předvídat, a tyto skutečnosti mají prokazatelný vliv na sjednanou cenu.

Způsob sjednání změny ceny

Nastane-li některá z podmínek, za kterých je možná změna sjednané ceny, je zhotovitel povinen provést výpočet změny nabídkové ceny a předložit jej objednateli k odsouhlasení.

Zhotoviteli vzniká právo na zvýšení sjednané ceny teprve v případě, že změna bude odsouhlasena objednatelem.

Objednateli vzniká právo na snížení sjednané ceny teprve v případě, že změna bude odsouhlasena zhotovitelem.

Zhotoviteli zaniká jakýkoliv nárok na zvýšení sjednané ceny, jestliže písemně neoznámí nutnost jejího překročení a výši požadovaného zvýšení ceny bez zbytečného odkladu poté, kdy se ukázalo, že je zvýšení ceny nevyhnutelné. Toto písemné oznámení však nezakládá právo zhotovitele na zvýšení sjednané ceny.

Zvýšení sjednané ceny je možné pouze za podmínek daných těmito všeobecnými obchodními podmínkami.

Vícepráce a méněpráce a způsob jejich prokazování.

Vyskytnou-li se při provádění díla vícepráce je zhotovitel povinen provést jejich přesný soupis včetně jejich ocenění a tento soupis předložit objednateli k odsouhlasení.

Vícepráce a méněpráce budou oceněny takto:

na základě písemného soupisu víceprací a méněprací, odsouhlaseného oběma smluvními stranami, doplní zhotovitel jednotkové ceny ve výši jednotkových cen podle položkových rozpočtů a pokud v nich práce a dodávky tvořící vícepráce nebudou obsaženy, tak zhotovitel doplní jednotkové ceny podle sborníků cen stavebních prací pro to období, ve kterém mají být vícepráce realizovány;

vynásobením jednotkových cen a množství provedených měrných jednotek budou stanoveny základní náklady víceprací;

k základním nákladům víceprací dopočte zhotovitel přírážku na podíl vedlejších nákladů v té výši, v jaké ji uplatnil ve svých položkových rozpočtech;

součet vedlejších a základních nákladů pak tvoří základnu pro kompletační přírážku, která bude dopočtena v takové výši, v jaké ji zhotovitel uplatnil ve svých položkových rozpočtech;

k celkovému součtu základních nákladů, vedlejších nákladů a kompletační přírážce pak bude dopočtena DPH podle předpisů platných v době vzniku zdanitelného plnění.

Objednatel je povinen vyjádřit se k návrhu zhotovitele nejpozději do 10ti dnů ode dne předložení návrhu zhotovitele.

Obě strany následně změnu sjednané ceny písemně dohodnou formou dodatku ke smlouvě.

Platební podmínky

Smluvní strany se dohodly, že placení bude prováděno měsíčně na základě dílčích faktur zpětně dle skutečně provedeného rozsahu. Součet cen ve všech fakturách musí odpovídat celkové ceně za dílo dle smlouvy o dílo.

Zhotovitel se zavazuje předávat soupisy provedených prací objednateli průběžně, vždy nejméně 1x měsíčně ve dvou vyhotoveních včetně digitální verze. Podkladem pro fakturaci zhotovitele bude objednatel nebo objednatelem pověřenou osobou odsouhlasený zjišťovací protokol (soupis prací provedených v daném fakturačním období). Tento zjišťovací protokol bude nedílnou přílohou každé dílčí faktury. Současně platí, že plnění ve smyslu potvrzených zjišťovacích protokolů se považuje za zdanitelné plnění podle zákona o dani z přidané hodnoty. Datem uskutečnění zdanitelného plnění bude vždy poslední den fakturačního období.

Objednatel je oprávněn kdykoliv změnit již odsouhlasený zjišťovací protokol, jestliže po jeho odsouhlasení zjistí, že neodpovídá skutečnosti. V takovém případě je objednatel oprávněn částku odpovídající rozdílu mezi cenou prací a dodávek uvedených ve zjišťovacím protokolu a cenou skutečně provedených prací a dodávek odečíst z jakékoliv další faktury zhotovitele. V případě, že již objednatel uhradil celou cenu díla, nebo částka zbývající k úhradě zhotoviteli je nižší, než tento nárok objednatele, je zhotovitel povinen tuto částku uhradit objednateli do 45 ti dnů po doručení výzvy objednatele k její úhradě.

Smluvní strany si ujednaly, že faktury vystavené zhotovitelem jsou splatné ve lhůtě splatnosti minimálně 30 dnů ode dne doručení faktury objednateli. Smluvní strany si ujednaly, že zhotoviteli náleží ve lhůtě splatnosti dle předchozí věty plnění až do částky odpovídající 85 % celkové ceny díla včetně DPH.

Zbývajících 15 % celkové ceny díla včetně DPH (dále jen též „zádržné“) je objednatel oprávněn zadržet a použít na zajištění splnění zhotovitelových povinností ze smlouvy o dílo:

První část zádržného ve výši 10 % z ceny díla, příp. jeho nevyčerpanou část, uvolní objednatel do 30 ti dnů po doručení oprávněné písemné žádosti zhotovitele. Tuto žádost je zhotovitel oprávněn zaslat po předání a převzetí díla objednatelem a po odstranění poslední vady a nedodělku, uvedených v zápise o předání a převzetí díla objednatelem. Nedílnou přílohou žádosti bude objednatelem potvrzený zápis o odstranění těchto vad a nedodělků. Objednatel je zejména oprávněn ze zádržného uspokojit své náklady, které mu v souvislosti s nedodržením smluvních závazků zhotovitele vzniknou.

Zbývajících 5 % zádržného příp. jeho nevyčerpanou část, uvolní objednatel do 30 ti dnů po doručení oprávněné písemné žádosti zhotovitele. Tuto žádost je zhotovitel oprávněn zaslat po uplynutí záruční doby, plném uspokojení veškerých nároků objednatele z odpovědnosti za vady díla ze záruky za jakost a ukončení případného sporu z odpovědnosti za vady zhotovitele. Objednatel je zejména oprávněn z této části zádržného uspokojit své náklady, které mu v souvislosti s vadami díla v záruční době vzniknou.

Tuto část zádržného je zhotovitel oprávněn nahradit neodvolatelnou bankovní zárukou odsouhlasenou

objednatelům znějící na první výzvu a bez námitek na částku odpovídající nahrazované části zádržného, která bude mít platnost do skončení záruční lhůty. Nahrazenou část zádržného objednatel uvolní do 30 dnů po předání uvedené bankovní záruky.

Konečná faktura bude vystavena nejpozději s datem zdanitelného plnění ke dni protokolárního předání a převzetí celého díla objednatelům, bude vystavena na částku zbývajících k úhradě za dokončené dílo a bude doložena předávacím protokolem, potvrzeným objednatelům, a soupisem faktur, které zhotovitel na dokončeném díle fakturoval. Zhotovitel je povinen v konečné faktuře uvést všechny své peněžité nároky vůči objednatelům vyplývající z jejich smluvního vztahu, které vznikly do doby vystavení konečné faktury. Současně je zhotovitel povinen v konečné faktuře prohlásit, že v této faktuře uplatnil všechny své peněžité nároky vůči objednatelům vzniklé z jejich smluvního vztahu do doby vystavení konečné faktury a že nemá vůči objednatelům žádné jiné peněžité nároky vyplývající z jejich smluvního vztahu.

Faktury budou daňovými doklady, budou vystaveny na objednatelům, zasílány ve dvou vyhotoveních do sídla objednatelům a budou hrazeny bezhotovostním převodem na účet uvedený na faktuře. Faktury musí mít kromě náležitostí daňového a účetního dokladu a obchodní listiny zejména tyto náležitosti a přílohy:

- název „Dílčí faktura“, popř. „Konečná faktura“
- úplný název Díla uvedený v záhlaví této smlouvy
- vyznačení zádržného v souladu s touto smlouvou (částku)
- v příloze dílčí faktury - zjišťovací protokol, potvrzený oprávněným zástupcem objednatelům
- v příloze konečné faktury - zápis o předání a převzetí díla, potvrzený oprávněným zástupcem obou stran.

V případě, že faktura – daňový doklad nebude mít všechny potřebné náležitosti a přílohy, je objednatel oprávněn ji vrátit zhotoviteli, aniž by se tím objednatel dostal do prodlení. V tom případě se na fakturu hledí jako na nedoručenou a po doručení opravené faktury běží nová doba splatnosti.

Platby za vícepráce

Pokud se na díle vyskytnou vícepráce, musí být jejich cena fakturována samostatně způsobem, který obě strany dohodnou v dodatku ke smlouvě.

Faktura za vícepráce musí kromě jiných, výše uvedených náležitostí faktury obsahovat i odkaz na dokument, kterým byly Vícepráce sjednány a odsouhlaseny.

Majetkové sankce

Sankce za neplnění dohodnutých termínů

Prodlení zhotovitele s termínem předání a převzetí dokončeného díla sjednaného dle smlouvy delší jak třicet dnů se považuje za podstatné porušení smlouvy.

Sankce za neodstranění vad a nedodělků zjištěných při předání a převzetí díla

Pokud zhotovitel nenastoupí do pěti dnů od termínu předání a převzetí díla k odstraňování vad či nedodělků uvedených v zápise o předání a převzetí díla, je povinen zaplatit objednatelům smluvní pokutu ve výši 0,025% z ceny díla vč. DPH za každý nedodělek či vadu, na jejichž odstraňování nenastoupil ve sjednaném termínu, a za každý den prodlení.

Pokud zhotovitel neodstraní nedodělky či vady uvedené v zápise o předání a převzetí díla v dohodnutém termínu, zaplatí objednatelům smluvní pokutu ve výši 0,05% z ceny díla vč. DPH za každý nedodělek či vadu, u nichž je v prodlení, a za každý den prodlení.

Sankce za neodstranění reklamovaných vad

Pokud zhotovitel nenastoupí ve sjednaném termínu, nejpozději však ve lhůtě do deseti dnů ode dne obdržení reklamace objednatelům k odstraňování reklamované vady (případně vad), je povinen zaplatit

objednateli smluvní pokutu ve výši 5.000,- Kč za každou reklamovanou vadu, na jejíž odstraňování nenastoupil ve sjednaném termínu a za každý den prodlení.

Pokud zhotovitel neodstraní reklamovanou vadu ve sjednaném termínu, je povinen zaplatit objednateli smluvní pokutu ve výši 10.000,- Kč za každou reklamovanou vadu, u níž je v prodlení, a za každý den prodlení.

Sankce za nevyklizení staveniště

Pokud zhotovitel nevyklidí staveniště ve sjednaném termínu, nejpozději však ve lhůtě do patnácti dnů od termínu předání a převzetí díla, je povinen zaplatit objednateli smluvní pokutu ve výši 5.000,- Kč za každý i započatý den prodlení.

Úrok z prodlení a majetkové sankce za prodlení s úhradou

Pokud bude objednatel v prodlení s úhradou faktury proti sjednanému termínu, je povinen zaplatit zhotoviteli úrok z prodlení ve výši 0,05% z dlužné částky za každý i započatý den prodlení.

Pokud prodlení objednatele s úhradou dlužné částky přesáhne více jak 30 dnů, zvyšuje se sjednaný úrok z prodlení počínaje třicátým prvním dnem prodlení na částku 0,1% z dlužné částky za každý den prodlení.

V případě, že prodlení objednatele s úhradou dlužné částky přesáhne více jak 30 dnů, je objednatel povinen zaplatit zhotoviteli i smluvní pokutu ve výši 0,1% z dlužné částky za třicátý první a každý další i započatý den prodlení.

Prodlení objednatele s úhradou faktury delší jak šedesát dnů se považuje za podstatné porušení smlouvy.

Způsob vyúčtování sankcí

Sankci (smluvní pokutu, úrok z prodlení) vyúčtuje oprávněná strana straně povinné písemnou formou. Ve vyúčtování musí být uvedeno to ustanovení smlouvy, které k vyúčtování sankce opravňuje, a způsob výpočtu celkové výše sankce.

Strana povinná se musí k vyúčtování sankce vyjádřit nejpozději do deseti dnů ode dne jeho obdržení, jinak se má za to, že s vyúčtováním souhlasí. Vyjádřením se v tomto případě rozumí písemné stanovisko strany povinné.

Nesouhlasí-li strana povinná s vyúčtováním sankce, je povinna písemně ve sjednané lhůtě sdělit oprávněné straně důvody, pro které vyúčtování sankce neuznává.

Lhůta splatnosti sankcí

Strana povinná je povinna uhradit vyúčtované sankce nejpozději do čtrnácti dnů od dne obdržení příslušného vyúčtování.

Stejná lhůta se vztahuje i na úhradu úroku z prodlení.

Nárok objednatele na náhradu škody

Zaplacením sankce (smluvní pokuty) není dotčen nárok objednatele na náhradu škody způsobené mu porušením povinnosti zhotovitele, na niž se sankce vztahuje.

Staveniště

Předání a převzetí staveniště

Objednatel je povinen předat zhotoviteli staveniště (nebo jeho ucelenou část) prosté práv třetí osoby nejpozději do deseti dnů po oboustranném podpisu smlouvy a dílo, pokud se strany písemně nedohodnou jinak. Splnění termínu předání staveniště je podstatnou náležitostí smlouvy, na níž je závislé splnění termínu předání a převzetí díla.

O předání a převzetí staveniště vyhotoví objednatel písemný protokol, který obě strany podepíší. Za den předání staveniště se považuje den, kdy dojde k oboustrannému podpisu příslušného protokolu.

Vybudování zařízení staveniště

Provozní, sociální a případně i výrobní zařízení staveniště zabezpečuje zhotovitel v souladu se svými potřebami a v souladu s projektovou dokumentací. Náklady na projekt, vybudování, zprovoznění, údržbu, likvidaci a vyklizení zařízení staveniště jsou zahrnuty ve sjednané ceně díla.

Zařízení staveniště vybuduje v rozsahu nezbytném zhotovitel, pokud se strany nedohodnou jinak. Zhotovitel je povinen zabezpečit samostatná měřicí místa na úhradu jím spotřebovaných energií a tyto uhradit.

Užívání staveniště

Zhotovitel je povinen užívat staveniště pouze pro účely související s prováděním díla a při užívání staveniště je povinen dodržovat veškeré právní předpisy.

Zhotovitel je povinen předat objednateli nejpozději do patnácti dnů ode dne předání a převzetí staveniště seznam osob (zejména svých zaměstnanců a zaměstnanců svých poddodavatelů), kterým je povolen vstup na staveniště. Zhotovitel je povinen tento seznam průběžně aktualizovat.

Zhotovitel není oprávněn, pokud se strany nedohodnou jinak, využívat staveniště k ubytování nebo nocování osob.

Podmínky užívání veřejných prostranství a komunikací

Veškerá potřebná povolení k užívání veřejných ploch, případně rozkopávkám nebo překopům veřejných komunikací zajišťuje zhotovitel a nese veškeré případné poplatky.

Zhotovitel je povinen udržovat na staveništi pořádek.

Zhotovitel je povinen průběžně ze staveniště odstraňovat všechny druhy odpadů, stavební sutě a nepotřebného materiálu. Zhotovitel je rovněž povinen zabezpečit, aby odpad vzniklý z jeho činnosti nebo stavební materiál nebyl umísťován mimo staveniště.

Podmínky bezpečnosti a hygieny a ochrany životního prostředí na staveništi

Zhotovitel je povinen zajistit na staveništi veškerá bezpečnostní opatření a hygienická opatření a požární ochranu staveniště i prováděného díla, a to v rozsahu a způsobem stanoveným příslušnými předpisy.

Zhotovitel je povinen zabezpečit staveniště hasicími prostředky.

Zhotovitel je povinen vypracovat pro staveniště požární řád, poplachové směrnice stavby a provozně dopravní řád stavby a je povinen je viditelně na staveništi umístit.

Za provoz na staveništi odpovídá zhotovitel.

Vyklizení staveniště

Zhotovitel je povinen odstranit zařízení staveniště a vyklidit staveniště nejpozději do 15 dnů ode dne předání a převzetí díla, pokud se strany nedohodnou jinak.

Nevyklidí-li zhotovitel staveniště ve sjednaném termínu, je objednatel oprávněn zabezpečit vyklizení staveniště třetí osobou a náklady s tím spojené uhradí objednateli zhotovitel.

Stavební deník

Povinnost vést stavební deník

Zhotovitel je povinen vést ode dne předání a převzetí staveniště o pracích, které provádí, stavební deník.

Stavební deník musí být v pracovní dny od 7.00 do 17.00 hod. přístupný oprávněným osobám objednatele, případně jiným osobám oprávněným do stavebního deníku zapisovat.

Zápisy do stavebního deníku se provádí v originále a dvou kopiích. Kopii zápisů je zhotovitel povinen předat objednateli nejméně 1x měsíčně, pokud se strany nedohodnou jinak.

První kopii obdrží objednatel, originál a druhou kopii obdrží zhotovitel. Objednatel obdrží originál stavebního deníku po předání díla.

Povinnost vést stavební deník končí předáním a převzetím řádně dokončeného díla bez vad a nedodělků.

Povinnost archivovat stavební deník po dobu nejméně 10 let ode dne nabytí právní moci kolaudačního rozhodnutí má objednatel.

Obsah stavebního deníku

Ve stavebním deníku musí být uvedeny základní údaje:

- název, sídlo, IČ (příp. DIČ) zhotovitele včetně jmenného seznamu osob oprávněných za zhotovitele provádět zápisy do stavebního deníku s uvedením jejich kontaktů a podpisového vzoru,
- název, sídlo, IČ (příp. DIČ) objednatele včetně jmenného seznamu osob oprávněných za objednatele provádět zápisy do stavebního deníku s uvedením jejich kontaktů a podpisového vzoru,
- název, sídlo, IČ (příp. DIČ) zpracovatele projektové dokumentace,
- seznam dokumentace stavby včetně veškerých změn a doplňků,
 1. seznam dokladů a úředních opatření týkajících se stavby.

Do stavebního deníku zapisuje zhotovitel veškeré skutečnosti rozhodné pro provádění díla. Zejména je povinen zapisovat údaje o:

- stavu staveniště, počasí, počtu pracovníků a nasazení strojů a dopravních prostředků časovém postupu prací,
- kontrole jakosti provedených prací,
- opatření učiněných v souladu s předpisy bezpečnosti a ochrany zdraví,
- opatření učiněných v souladu s předpisy požární ochrany a ochrany životního prostředí,
- událostech nebo překážkách majících vliv na provádění díla.

Všechny listy stavebního deníku musí být očíslovány.

Ve stavebním deníku nesmí být vynechána volná místa.

V případě neočekávaných událostí nebo okolností majících zvláštní význam pro další postup stavby pořizuje zhotovitel i příslušnou fotodokumentaci, která se stane součástí stavebního deníku.

Osoby oprávněné k zápisům ve stavebním deníku

Do stavebního deníku jsou oprávněni zapisovat, jakož i nahlížet nebo pořizovat výpisy:

- oprávnění zástupci objednatele,
- oprávnění zástupci zhotovitele,
- osoba pověřená výkonem technického dozoru,
- osoba pověřená výkonem autorského dozoru,
- zástupci orgánů státního stavebního dohledu,
- zástupci orgánů státní památkové péče.

Zápisy do stavebního deníku musí být prováděny čitelně a musí být vždy podepsány osobou, která příslušný zápis učinila.

Způsob vedení a zápisu do stavebního deníku

Zápisy do stavebního deníku provádí zhotovitel formou denních záznamů. Veškeré okolnosti rozhodné pro plnění díla musí být učiněny zhotovitelem v ten den, kdy nastaly.

Objednatel nebo jím pověřená osoba vykonávající funkci technického dozoru je povinen se vyjadřovat k zápisům ve stavebním deníku učiněným zhotovitelem nejpozději do pěti pracovních dnů ode dne vzniku zápisu, jinak se má za to, že s uvedeným zápisem souhlasí.

Nesouhlasí-li zhotovitel se zápisem, který učinil do stavebního deníku objednatel nebo jím pověřená osoba vykonávající funkci technického dozoru, případně osoba vykonávající funkci autorského dozoru, musí k tomuto zápisu připojit svoje stanovisko nejpozději do pěti pracovních dnů, jinak se má za to, že se zápisem souhlasí.

Závaznost ujednání ve stavebním deníku

Zápisy ve stavebním deníku se nepovažují za změnu smlouvy, ale slouží jako podklad pro vypracování příslušných dodatků a změn smlouvy.

Deník víceprací

Zhotovitel je povinen za stejných podmínek, jak jsou uvedeny pro vedení stavebního deníku, vést pro účely řádné, průběžné a přesné evidence samostatný deník víceprací a změn díla /dále jen deník víceprací/.

Do deníku víceprací zapisuje zhotovitel zejména všechny změny nebo úpravy díla, které se odchyľují od projektové dokumentace, a veškeré vícepráce nebo méněpráce, které v průběhu realizace díla vzniknou.

Zhotovitel je povinen vypracovat a do deníku víceprací uvést stručný, ale přesný technický popis víceprací nebo změn díla a jejich podrobný a přesný výkaz výměr a návrh na zvýšení či snížení ceny.

Objednatel se k těmto zápisům vyjadřuje na vyzvání zhotovitele, nejpozději však do pěti pracovních dnů od vyzvání zhotovitelem. Zápis zhotovitele musí obsahovat i odkaz na zápis v řádném stavebním deníku a přesné určení, kde a kdy vícepráce vznikly a z jakého důvodu.

Kontrolní dny

Pro účely kontroly průběhu provádění díla organizuje zhotovitel kontrolní dny v termínech nezbytných pro řádné provádění kontroly, nejméně však dvakrát měsíčně. Zhotovitel je povinen oznámit konání kontrolního dne písemně a nejméně pět dnů před jeho konáním.

Kontrolních dnů jsou povinni se zúčastnit zástupci objednatele včetně osob vykonávajících funkci technického dozoru, autorského dozoru a zástupci zhotovitele.

Vedením kontrolních dnů je pověřen objednatel.

Obsahem kontrolního dne je zejména zpráva zhotovitele o postupu prací v kvalitě prací dle plánu zkoušek a kontrol, kontrola časového harmonogramu a finančního plnění provádění prací, připomínky a podněty osob vykonávajících funkci technického a autorského dozoru a stanovení případných nápravných opatření a úkolů.

Objednatel (TDI) pořizuje z kontrolního dne zápis o jednání, který písemně předá do tří pracovních dnů od konání kontrolního dne zhotoviteli, který obratem zajistí jeho doručení všem zúčastněným současně s pozvánkou na další kontrolní den.

Zhotovitel zapisuje datum konání kontrolního dne a jeho závěry do stavebního deníku.

Provádění díla a bezpečnost práce

Pokyny objednatele

Při provádění díla posupuje zhotovitel samostatně. Zhotovitel se však zavazuje respektovat veškeré pokyny objednatele, týkající se realizace předmětného díla a upozorňující na možné porušování smluvních povinností zhotovitele.

Zhotovitel je povinen upozornit objednatele bez zbytečného odkladu na nevhodnou povahu věcí převzatých od objednatele nebo pokynů daných mu objednatelem k provedení díla, jestliže zhotovitel mohl tuto nevhodnost zjistit při vynaložení odborné péče.

Použité materiály a výrobky

Věci, které jsou potřebné k provedení díla, je povinen opatřit zhotovitel, pokud ve smlouvě o dílo není výslovně uvedeno, že je opatří objednatel.

Zhotovitel se zavazuje a ručí za to, že při realizaci díla nepoužije žádný materiál, o kterém je v době jeho užití známo, že je škodlivý. Pokud tak zhotovitel učiní, je povinen na písemné vyzvání objednatele provést okamžitě nápravu a veškeré náklady s tím spojené nese zhotovitel. Stejně tak se zhotovitel zavazuje, že k realizaci díla nepoužije materiály, které nemají požadovanou certifikaci, je-li pro jejich použití nezbytná podle příslušných předpisů. Veškeré materiály, zboží, apod. dodávané v rámci díla musí být nové a nepoužité, pokud objednatel nestanoví jinak.

Zhotovitel doloží na vyzvání objednatele, nejpozději však v termínu předání a převzetí díla soubor certifikátů rozhodujících materiálů užitých k vybudování díla.

Dodržování bezpečnosti a hygieny práce

Zhotovitel je povinen zajistit při provádění díla dodržení veškerých bezpečnostních opatření a hygienických opatření a opatření vedoucích k požární ochraně prováděného díla, a to v rozsahu a způsobem stanoveným příslušnými předpisy.

Zhotovitel je povinen provést pro všechny své zaměstnance pracující na díle vstupní školení o bezpečnosti a ochraně zdraví při práci a o požární ochraně. Zhotovitel je rovněž povinen průběžně

znalosti svých zaměstnanců o bezpečnosti a ochraně zdraví při práci a o požární ochraně obnovovat a kontrolovat.

Zhotovitel je povinen zabezpečit provedení vstupního školení o bezpečnosti a ochraně zdraví při práci a o požární ochraně i u svých poddodavatelů.

Zhotovitel v plné míře zodpovídá za bezpečnost a ochranu zdraví všech osob, které se s jeho vědomím zdržují na staveništi, a je povinen zabezpečit jejich vybavení ochrannými pracovními pomůckami.

Zhotovitel je povinen provádět v průběhu provádění díla vlastní dozor a soustavnou kontrolu nad bezpečností práce a požární ochranou na staveništi.

Zhotovitel je povinen zabezpečit i veškerá bezpečnostní opatření na ochranu osob a majetku mimo prostor staveniště, jsou-li dotčeny prováděním prací na díle (zejména veřejná prostranství nebo komunikace ponechaná v užívání veřejnosti jako např. podchody pod lešením).

Zhotovitel je povinen pravidelně kontrolovat stav sousedících objektů.

Dojde-li k jakémukoliv úrazu při provádění díla nebo při činnostech souvisejících s prováděním díla, je zhotovitel povinen zabezpečit vyšetření úrazu a sepsání příslušného záznamu. Objednatel je povinen poskytnout zhotoviteli nezbytnou součinnost.

Dodržování zásad ochrany životního prostředí

Zhotovitel při provádění díla provede veškerá potřebná opatření, která zamezí nežádoucím vlivům stavby na okolní prostředí (zejména na nemovitosti přiléhající ke staveništi), a je povinen dodržovat veškeré podmínky vyplývající z právních předpisů řešících problematiku vlivu stavby na životní prostředí.

Zhotovitel je povinen vést evidenci o všech druzích odpadů vzniklých z jeho činnosti a vést evidenci o způsobu jejich zneškodňování.

Dodržování podmínek rozhodnutí dotčených orgánů a organizací

Zhotovitel se zavazuje dodržet při provádění díla veškeré podmínky a připomínky vyplývající z územního rozhodnutí a stavebního povolení. Pokud nesplněním těchto podmínek vznikne objednateli škoda, hradí ji zhotovitel v plném rozsahu. Tuto povinnost nemá, prokáže-li, že škodě nemohl zabránit ani v případě vynaložení veškeré možné péče, kterou na něm lze spravedlivě požadovat.

Zhotovitel odpovídá za to, že všichni jeho zaměstnanci byli podrobeni vstupní lékařské prohlídce a že jsou zdravotně způsobilí k práci na díle.

Kontrola provádění prací

Objednatel je oprávněn kontrolovat provádění díla. Zjistí-li objednatel, že zhotovitel provádí dílo v rozporu se svými povinnostmi, je objednatel oprávněn dožadovat se toho, aby zhotovitel odstranil vady vzniklé vadným prováděním a dílo prováděl řádným způsobem. Jestliže zhotovitel tak neučiní ani v přiměřené lhůtě mu k tomu poskytnuté a postup zhotovitele by vedl nepochybně k podstatnému porušení smlouvy, je objednatel oprávněn odstoupit od smlouvy.

Zhotovitel je povinen vyzvat objednatele ke kontrole a prověření prací, které v dalším postupu budou zakryty nebo se stanou nepřístupnými (postačí zápis ve stavebním deníku). Zhotovitel je povinen vyzvat objednatele nejméně pět dnů před termínem, v němž budou předmětné práce zakryty.

Pokud se objednatel ke kontrole přes včasné písemné vyzvání nedostaví, je zhotovitel oprávněn předmětné práce zakrýt. Bude-li v tomto případě objednatel dodatečně požadovat jejich odkrytí, je zhotovitel povinen toto odkrytí provést na náklady objednatele. Pokud se však zjistí, že práce nebyly řádně provedeny, nese veškeré náklady spojené s odkrytím prací, opravou chybného stavu a následným zakrytím zhotovitel.

Kvalifikace pracovníků zhotovitele

Veškeré odborné práce musí vykonávat pracovníci zhotovitele nebo jeho poddodavatelů mající příslušnou kvalifikaci. Doklad o kvalifikaci pracovníků je zhotovitel na požádání objednatele povinen doložit.

Odpovědnost zhotovitele za škodu a povinnost nahradit škodu

Pokud činností zhotovitele dojde ke způsobení škody objednateli nebo třetím osobám z titulu opomenutí, nedbalosti nebo neplněním podmínek vyplývajících ze zákona, technických nebo jiných norem nebo vyplývajících z této smlouvy, je zhotovitel povinen bez zbytečného odkladu tuto škodu napravit a není-li to možné, tak finančně uhradit. Veškeré náklady s tím spojené nese zhotovitel.

Zhotovitel odpovídá i za škodu způsobenou činností těch, kteří pro něj dílo provádějí.

Zhotovitel odpovídá za škodu způsobenou okolnostmi, které mají původ v povaze strojů, přístrojů nebo jiných věcí, které zhotovitel použil nebo hodlal použít při provádění díla.

Poddodavatelé

Podmínky, za kterých je možné pověřit realizací díla jinou osobu.

Zhotovitel je oprávněn pověřit provedením části díla třetí osobu (poddodavatele). V tomto případě však zhotovitel odpovídá za činnost poddodavatele tak, jako by dílo prováděl sám.

Objednatel je oprávněn požadovat po zhotoviteli před uzavřením smlouvy se svým poddodavatelem předložení nabídek alespoň tří různých poddodavatelů na tutéž poddodávku. Přitom má objednatel právo rozhodnout o vyzvání dalších, jím určených poddodavatelů k podání nabídky. O výběru konkrétního poddodavatele rozhodují obě strany společně. V případě, že k dohodě nedojde, rozhoduje o výběru poddodavatelů zhotovitel.

Zhotovitel je povinen zabezpečit ve svých poddodavatelských smlouvách splnění všech povinností vyplývajících zhotoviteli ze smlouvy o dílo.

Kontroly, zkoušky a revize

Kontrolní a zkušební plán stavby

Zhotovitel je povinen před zahájením prací předložit objednateli nebo technickému dozoru objednatele k odsouhlasení plán kontrol a zkoušek.

Objednatel je oprávněn kontrolovat dodržování a plnění postupů podle kontrolního a zkušebního plánu a v případě odchylky postupu zadavatele od tohoto dokumentu požadovat okamžitou nápravu a v případě vážného porušení povinností zhotovitele proti kontrolnímu a zkušebnímu plánu pozastavit provádění prací.

Povinností zhotovitele je zvat zástupce TDI na přejímky všech stavebních konstrukcí před jejich případným zakrytím. Souhrnné vyhodnocení plánu zkoušek a kontrol je zhotovitel povinen předat objednateli při předání díla.

Předání a převzetí díla

Organizace předání díla

Zhotovitel je povinen písemně oznámit objednateli nejpozději 15 dnů předem, kdy bude dílo připraveno k předání a převzetí. Objednatel je pak povinen nejpozději do tří dnů od termínu stanoveného zhotovitelem zahájit přejímací řízení a řádně v něm pokračovat.

Na prvním jednání obě strany dohodnou organizační záležitosti předávacího a přejímacího řízení.

Místem předání a převzetí díla je místo, kde se dílo provádělo.

Objednatel je povinen k předání a převzetí díla přizvat osoby vykonávající funkci technického a autorského dozoru.

Objednatel je oprávněn přizvat k předání a převzetí díla i jiné osoby, jejichž účast pokládá za nezbytnou (např. budoucího uživatele díla).

Zhotovitel je povinen k předání a převzetí díla přizvat své poddodavatele.

Protokol o předání a převzetí díla

O průběhu předávacího a přejímacího řízení pořídí objednatel zápis (protokol).

Povinným obsahem protokolu jsou:

- údaje o zhotoviteli, poddodavatelích a objednateli,
- popis díla, které je předmětem předání a převzetí,
- dohoda o způsobu a termínu vyklizení staveniště,
- termín, od kterého počíná běžet záruční lhůta,
- prohlášení objednatele, zda dílo přejímá nebo nepřejímá.

Obsahuje-li dílo, které je předmětem předání a převzetí, vady nebo nedodělky, musí protokol obsahovat i:

- soupis zjištěných vad a nedodělků,
- dohodu o způsobu a termínech jejich odstranění, popřípadě o jiném způsobu narovnání,
- dohodu o zpřístupnění díla nebo jeho částí zhotoviteli za účelem odstranění vad nebo nedodělků.

V případě, že objednatel odmítá dílo převzít, uvede v protokolu o předání a převzetí díla i důvody, pro které odmítá dílo převzít.

Vady a nedodělky

Objednatel je povinen převzít i dílo, které vykazuje drobné vady a nedodělky, které samy o sobě, ani ve spojení s jinými nebrání řádnému užívání díla.

V protokolu o předání a převzetí uvede objednatel soupis těchto vad a nedodělků včetně způsobu a termínu jejich odstranění.

Nedojde-li mezi oběma stranami k dohodě o termínu odstranění vad a nedodělků, pak platí, že vady a nedodělky musí být odstraněny nejpozději do 30 dnů ode dne předání a převzetí díla.

Zhotovitel je povinen ve stanovené lhůtě odstranit vady nebo nedodělky i v případě, kdy podle jeho názoru za vady a nedodělky neodpovídá. Náklady na odstranění v těchto sporných případech nese až do rozhodnutí soudu zhotovitel.

Neúspěšné předání a převzetí

V případě, že zhotovitel oznámí objednateli, že dílo je připraveno k předání a převzetí a při předávacím a přijímacím řízení se prokáže, že dílo není dokončeno nebo že není ve stavu nezbytném pro předání a převzetí díla, je zhotovitel povinen uhradit objednateli veškeré náklady jemu vzniklé při neúspěšném předávacím a přijímacím řízení. Zhotovitel nese i náklady na organizaci opakovaného řízení.

V případě, že se objednatel přes řádné vyzvání a bez závažného důvodu nedostaví k převzetí a předání díla, nebo předávací a přijímací řízení jiným způsobem zmaří, je objednatel povinen uhradit zhotoviteli veškeré náklady jemu vzniklé při neúspěšném předávacím a přijímacím řízení. Objednatel pak nese i náklady na organizaci opakovaného řízení.

Doklady nezbytné k předání a převzetí díla

Zhotovitel je povinen připravit a doložit u předávacího a přijímacího řízení zejména tyto doklady (vše min. ve dvojnásobném vyhotovení):

- projektovou dokumentaci skutečného provedení díla,
- zápisy a osvědčení o provedených zkouškách použitých materiálů,
- zápisy a výsledky předepsaných měření (radon, CO apod.),
- zápisy a výsledky o vyzkoušení smontovaného zařízení, o provedených revizních a provozních zkouškách (např. tlakové zkoušky, revize elektroinstalace, plynu, tlakové nádoby, komíny apod.),
- zápisy a výsledky o prověření prací a konstrukcí zakrytých v průběhu prací,
- seznam strojů a zařízení, které jsou součástí díla, jejich pasporty, záruční listy, návody k obsluze a údržbě v českém jazyce,
- doklady o likvidaci odpadu,
- geometrický plán, nebo geometrické zaměření stavby,
- fotodokumentaci průběhu stavby na nosiči CD-ROM,
- stavební deník (příp. deníky) a deník víceprací.

Nedoloží-li zhotovitel požadované doklady, nepovažuje se dílo za dokončené a schopné předání.

Objednatel je povinen připravit a doložit u předávacího a přijímacího řízení zejména tyto doklady: stavební povolení včetně dokladu o jeho nabytí právní moci a včetně všech případných změn a doplňků.

Tyto doklady slouží při předání a převzetí díla ke kontrole, zda byly splněny podmínky v nich obsažené.

Objednatel je oprávněn při přejímacím a předávacím řízení požadovat provedení dalších dodatečných zkoušek včetně zdůvodnění, proč je požaduje, a s uvedením termínu, do kdy je požaduje provést. Tento požadavek však není důvodem k odmítnutí převzetí díla.

Užívání díla

Předčasné užívání

Pokud chce objednatel užívat dílo nebo jeho část před úplným dokončením díla, musí se zhotovitelem uzavřít dohodu o předčasném užívání díla, v níž bude uvedeno:

- popis předmětu předčasného užívání, jeho stav v době počátku předčasného užívání a podmínky předčasného užívání,
- závazek(y) objednatele k zajištění bezpečnosti osob a ochrany majetku při předčasném užívání,
- závazek(y) objednatele k provedení takových opatření, která zabrání vlivu předčasného užívání na dokončení zbývajících částí díla

Objednatel je povinen předložit uzavřenou dohodu stavebnímu úřadu a vyžádat si povolení k předčasnému užívání díla, jehož kopii předá objednatel zhotoviteli ihned, nejpozději však do 5 dnů ode dne nabytí právní moci příslušného rozhodnutí.

Zhotovitel není odpovědný za vady vzniklé opotřebením nebo poškozením díla při předčasném užívání díla nebo jeho části, které by bez předčasného užívání nevznikly.

Neoprávněné užívání

Objednatel nesmí předčasně užívat dílo nebo jeho část, pokud příslušné rozhodnutí stavebního úřadu nenabylo právní moci.

Objednatel ani třetí osoby jednající na základě smluvního vztahu s objednatelem nebo na pokyn objednatele nesmí bez dohody se zhotovitelem cokoli z díla demontovat nebo odvázet. I tento postup se považuje za neoprávněné užívání.

Zhotovitel není odpovědný za vady vzniklé opotřebením nebo poškozením díla při neoprávněném předčasném užívání.

Záruka za jakost díla

Odpovědnost za vady díla

Zhotovitel odpovídá za vady, jež má dílo v době jeho předání, a dále odpovídá za vady díla zjištěné v záruční době.

Zhotovitel neodpovídá za vady díla, jestliže tyto vady byly způsobeny použitím věcí předaných mu k zpracování objednatelem v případě, že zhotovitel ani při vynaložení odborné péče vhodnost těchto věcí nemohl zjistit nebo na ně upozornil a objednatel na jejich použití trval.

Zhotovitel rovněž neodpovídá za vady způsobené dodržáním nevhodných pokynů daných mu objednatelem, jestliže zhotovitel na nevhodnost těchto pokynů písemně upozornil a objednatel na jejich dodržení trval nebo jestli zhotovitel tuto nevhodnost ani při vynaložení odborné péče nemohl zjistit.

Zhotovitel neodpovídá za vady díla, které byly způsobeny objednatelem, třetí osobou nebo vyšší mocí.

Délka záruční doby

Objednatel požaduje dodržení minimální záruční lhůty pro stavební část stavby **60** měsíců.

Záruční lhůta neběží po dobu, po kterou objednatel nemohl předmět díla užívat pro vady díla, za které zhotovitel odpovídá. Pro ty části díla, které byly v důsledku oprávněné reklamace objednatele zhotovitelem opraveny, běží záruční lhůta opětovně od počátku ode dne provedení reklamační opravy.

Způsob uplatnění reklamace

Objednatel je povinen vady písemně reklamovat u zhotovitele bez zbytečného odkladu po jejich zjištění. Oznámení (reklamaci) odešle na adresu zhotovitele uvedenou v oddíle smluvní strany. V

reklamaci musí být vady popsány nebo uvedeno, jak se projevují. Dále v reklamaci objednatel uvede, jakým způsobem požaduje sjednat nápravu. Objednatel je oprávněn požadovat:

- odstranění vady dodáním náhradního plnění (u vad materiálů, zařizovacích předmětů, svítidel apod.),
- odstranění vady opravou, je-li vada opravitelná,
- přiměřenou slevu ze sjednané ceny.

Objednatel je oprávněn vybrat si ten způsob, který mu nejlépe vyhovuje.

Právo objednatele vyplývající ze záruky zaniká, pokud objednatel neoznámí vady díla:

- bez zbytečného odkladu poté, kdy je zjistí,
- bez zbytečného odkladu poté, kdy je měl zjistit při vynaložení odborné péče při prohlídce při předání a převzetí díla,
- bez zbytečného odkladu poté, kdy mohly být zjištěny později při vynaložení odborné péče, nejpozději však do konce záruční doby.

Reklamaci lze uplatnit nejpozději do posledního dne záruční lhůty, přičemž i reklamáce odeslaná objednatelem v poslední den záruční lhůty se považuje za včas uplatněnou.

Podmínky odstranění reklamovaných vad

Zhotovitel je povinen nejpozději do 10 ti dnů po obdržení reklamace písemně oznámit Objednateli zda reklamaci uznává či neuznává. Pokud tak neučiní, má se za to, že reklamaci objednatele uznává. Vždy však musí písemně sdělit, v jakém termínu nastoupí k odstranění vad(y). Tento termín nesmí být delší než 15 dnů ode dne obdržení reklamace, a to bez ohledu na to, zda zhotovitel reklamaci uznává či neuznává. Nestanoví-li zhotovitel uvedený termín, pak platí lhůta 15 dnů ode dne obdržení reklamace. Současně zhotovitel písemně navrhne, do kterého termínu vadu(y) odstraní.

Zhotovitel je povinen nastoupit neprodleně k odstranění reklamované vady, nejpozději však do 10 dnů po obdržení reklamace, a to i v případě, že reklamaci neuznává.

Nenastoupí-li zhotovitel k odstranění reklamované vady ani do 20 ti dnů po obdržení reklamace, je objednatel oprávněn pověřit odstraněním vady jinou odbornou právnickou nebo fyzickou osobu. Veškeré takto vzniklé náklady uhradí objednateli zhotovitel.

Prokáže-li se ve sporných případech, že objednatel reklamoval neoprávněně, tzn., že jím reklamovaná vada nevznikla vinou zhotovitele a že se na ni nevztahuje záruční lhůta, resp. že vadu způsobil nevhodným užíváním díla objednatel apod., je objednatel povinen uhradit zhotoviteli veškeré jemu v souvislosti s odstraněním vady vzniklé náklady a smluvní pokutu ve výši 1.000,- Kč za každý den, po který zhotovitel vadu odstraňoval, nejvýše však 50% z hodnoty vzniklých nákladů.

Objednatel je povinen umožnit pracovníkům zhotovitele přístup do prostor nezbytných pro odstranění vady. Pokud tak neučiní, není zhotovitel v prodlení s termínem nastoupení na odstranění vady ani s termínem pro odstranění vady

Lhůty pro odstranění reklamovaných vad

Lhůtu pro odstranění reklamovaných vad sjednají obě smluvní strany podle povahy a rozsahu reklamované vady. Nedojde-li mezi oběma stranami k dohodě o termínu odstranění reklamované vady, platí, že reklamovaná vada musí být odstraněna nejpozději do 30 dnů ode dne uplatnění reklamace objednatelem.

Lhůtu pro odstranění reklamovaných vad označených objednatelem jako havárie sjednají obě smluvní strany podle povahy a rozsahu reklamované vady. Nedojde-li mezi oběma stranami k dohodě o termínu odstranění reklamované vady (havárie) platí, že havárie musí být odstraněna nejpozději do 2 dnů ode dne uplatnění reklamace objednatelem.

O odstranění reklamované vady sepíše objednatel protokol, ve kterém potvrdí odstranění vady nebo uvede důvody, pro které odmítá opravu převzít.

Vlastnictví díla a nebezpečí škody na díle

Vlastnictví díla

Vlastníkem zhotovovaného díla je od počátku objednatel.

Nebezpečí škody na díle

Nebezpečí škody na díle nese od počátku zhotovitel, a to až do doby řádného předání a převzetí díla mezi zhotovitelem a objednatelem.

Pojištění díla

Pojištění zhotovitele

Zhotovitel je povinen být pojištěn proti škodám způsobeným jeho činností včetně možných škod pracovníků zhotovitele, a to až do výše ceny díla. Doklady o pojištění je povinen na požádání předložit objednateli.

Pojištění díla a jiná pojištění

Zhotovitel je povinen před zahájením prací pojistit dílo proti všem možným rizikům, zejména proti živlům a krádeži, a to až do celkové hodnoty díla. Doklady o pojištění je povinen na požádání předložit objednateli.

Zhotovitel je povinen dále povinen zabezpečit:

- pojištění osob proti úrazu,
- pojištění poddodavatelů v rozsahu jejich dodávky,
- povinnosti obou stran při vzniku pojistné události.

Při vzniku pojistné události zabezpečuje veškeré úkony vůči pojistiteli zhotovitel. Objednatel je povinen poskytnout v souvislosti s pojistnou událostí zhotoviteli veškerou součinnost, která je v jeho možnostech. Náklady na pojištění nese zhotovitel a má je zahrnuté ve sjednané ceně.

Vyšší moc

Definice vyšší moci

Za vyšší moc se považují okolnosti mající vliv na dílo, které nejsou závislé na smluvních stranách a které smluvní strany nemohou ovlivnit. Jedná se zejména o válku, mobilizaci, povstání, živelní pohromy apod.

Práva a povinnosti při vzniku vyšší moci

Pokud se provedení předmětu díla za sjednaných podmínek stane nemožným v důsledku vzniku vyšší moci, strana, která se bude chtít na vyšší moc odvolat, požádá druhou stranu o úpravu smlouvy ve vztahu k předmětu, ceně a době plnění. Pokud nedojde k dohodě, má strana, která se důvodně odvolala na vyšší moc, právo odstoupit od smlouvy. Účinnost odstoupení nastává v tomto případě dnem doručení oznámení.

Změna smlouvy

Forma změny smlouvy

Jakákoliv změna smlouvy musí mít písemnou formu a musí být podepsána osobami oprávněnými za objednatele a zhotovitele jednat a podepisovat nebo osobami jimi zmocněnými.

Změny smlouvy se sjednávají jako dodatek ke smlouvě s číselným označením podle pořadového čísla příslušné změny smlouvy.

Zápisy ve stavebním deníku se nepovažují za změnu smlouvy, ale slouží jako podklad pro vypracování příslušných dodatků ke smlouvě.

Předloží-li některá ze smluvních stran návrh na změnu formou písemného dodatku ke smlouvě, je druhá smluvní strana povinna se k návrhu vyjádřit nejpozději do patnácti dnů ode dne následujícího po doručení návrhu dodatku.

Převod práv a povinností ze smlouvy

Zhotovitel je oprávněn převést svoje práva a povinnosti z této smlouvy vyplývající na jinou osobu pouze s písemným souhlasem objednatele.

Objednatel je oprávněn převést svoje práva a povinnosti z této smlouvy vyplývající na jinou osobu pouze s písemným souhlasem zhotovitele.

Odstoupení od smlouvy

Důvody opravňující k odstoupení od smlouvy

Nastanou-li u některé ze stran skutečnosti bránící řádnému plnění této smlouvy, je povinna to ihned bez zbytečného odkladu oznámit druhé straně a vyvolat jednání zástupců oprávněných k popisu smlouvy.

Způsob odstoupení od smlouvy

Chce-li některá ze stran od smlouvy odstoupit na základě ujednání ze smlouvy vyplývajících, je povinna svoje odstoupení písemně oznámit druhé straně s uvedením termínu, ke kterému od smlouvy odstoupí. V odstoupení musí být dále uveden důvod, pro který strana od smlouvy odstoupí, a přesná citace toho bodu smlouvy, který jí k takovému kroku opravňuje. Bez těchto náležitostí je odstoupení neplatné.

Nesouhlasí-li jedna ze stran s důvodem odstoupení druhé strany nebo popírá-li jeho existenci, je povinna to písemně oznámit nejpozději do deseti dnů po obdržení oznámení o odstoupení. Pokud tak neučiní, má se za to, že s důvodem odstoupení souhlasí.

Právní účinky odstoupení od smlouvy

Odstoupení od smlouvy nastává dnem doručení písemného oznámení o odstoupení od smlouvy druhé smluvní straně.

Důsledky odstoupení od smlouvy

Odstoupí-li některá ze stran od této smlouvy na základě ujednání z této smlouvy vyplývajících, pak povinnosti obou stran jsou následující:

- zhotovitel provede soupis všech provedených prací oceněný dle způsobu, kterým je stanovena cena díla,
- zhotovitel provede finanční vyčíslení provedených prací, popřípadě poskytnutých záloh a zpracuje „dílčí konečnou fakturu“,
- zhotovitel odveze veškerý svůj nezabudovaný materiál, pokud se strany nedohodnou jinak,
- zhotovitel vyzve objednatele k „dílčímu předání díla“ a objednatel je povinen do tří dnů od obdržení vyzvání zahájit „dílčí přejímací řízení“,
- po dílčím předání provedených prací sjednají obě strany písemné zrušení smlouvy.

Strana, která důvodně odstoupení od smlouvy zapříčinila, je povinna uhradit druhé straně veškeré náklady jí vzniklé z důvodů odstoupení od smlouvy, ušlý zisk a navíc jednorázovou smluvní pokutu ve výši 1% z uzavřené ceny díla.

Tyto všeobecné obchodní podmínky jsou nedílnou součástí smlouvy o dílo.

Novostavba + demolice mostních objektů - Rakovník

P.č.	Popis položky	TÝDNY 2020																																					
		14	15	16	17	18	19	20	21	22	23	24	25	26	27	28	29	30	31	32	33	34	35	36	37	38	39	40	41	42	43	44	45	46	47	48	49		
1	Zařízení staveniště, DIO	■																																					
2	Přípravné práce	■	■																																				
3	Zemní práce	■	■																																				
4	Pažení			■																																			
5	Hloubkové zakládání			■	■	■																																	
6	Povrchové zakládání				■	■	■																																
7	Opěry + úložné prahy							■	■	■																													
8	NK									■	■	■	■																										
9	Izolace											■	■																										
10	Římsa													■	■	■																							
11	Zábradlí																											■	■										
12	Komunikace																																						
13	Uvedení novostavby do provozu																																						
14	Bourací práce (most + lávka)																																						
15	Dokončující práce + úklid staveniště																																						
16	Předání stavby																																						



REKAPITULACE STAVBY

Kód: -

Stavba: Novostavba mostu č. 15 v k.ú. Rakovník
 Odstranění stávajícího mostu č. 15 v k.ú. Rakovník
 Odstranění stávající lavky č. 15 v k.ú. Rakovník

KSO:

Místo: Rakovník

CZ-CPV:

Zadavatel:

Město Rakovník, Husovo náměstí 27, 269 18, Rakovník

CC-CZ:

Datum: 30.10.2019

CZ-CPA:

IČ: 00 244 309

DIČ: CZ 00 244 309

Uchazeč:

VIAMONT Servis a.s.

IČ: 25021851

DIČ: CZ25021851

Projektant:

PROJEKT servis spol. s r.o.

IČ:

DIČ:

Poznámka:

Soupis prací je sestaven s využitím Cenové soustavy OTSK-P. Položky, které pochází z této cenové soustavy, jsou ve sloupci 'Cenová soustava' označeny popisem 'OTSK-P' a úrovní příslušného kalendářního pololetí. Veškeré další informace vymezující popis a podmínky použití těchto položek z Cenové soustavy, které nejsou uvedeny přímo v soupisu prací, jsou neomezeně dále k dispozici na www.sfdi.cz, sekce Cenové a technické podmínky.

Cena bez DPH**10 198 308,00**

		Sazba daně	Sazba daně	Výše daně
DPH	základní	21%	10 198 308,00	2 141 644,68
	snížená	15%	0%	0,00

Cena s DPH**12 339 952,68****REKONSTRUKCE OBJEKTŮ STAVBY A SOUPISŮ PRACÍ**

Kód: -

Stavba: Novostavba mostu č. 15 v k.ú. Rakovník

Datum: 30.10.2019

Místo:

Rakovník

Zadavatel:

Město Rakovník, Husovo náměstí 27, 269 18, Rakovník

Projektant:

PROJEKT servis spol. s r.o.

Uchazeč:

VIAMONT Servis a.s.

Kód	Objekt , soupis prací	Cena bez DPH [CZK]	Cena s DPH [CZK]	Typ
HSV + PSV				
SO 101	Pozemní komunikace	1 340 325	1 621 793	Soupis
SO 201	Novostavba mostu č. 15 v k.ú. Rakovník	7 005 614	8 476 793	Soupis
SO 202	Demolice mostu č. 15 v k.ú. Rakovník	759 468	918 956	Soupis
SO 203	Demolice lávky č. 14 v k.ú. Rakovník	134 411	162 637	Soupis
VRN	Všeobecný objekt	958 490	1 159 773	VON

SOUPIS PRACÍ / ROZPOČET							SO 000				
Stavba: Novostavba mostu č. 15 v k.ú. Rakovník Odstranění stávajícího mostu č. 15 v k.ú. Rakovník Odstranění stávající lavky č. 14 v k.ú. Rakovník							CELKEM: 958 490,20 Kč				
SO/PS: SO 000 Všeobecný objekt							Vložit položku	Vložit Díl	Součet za Díl včetně přepočítání Dílu		
Kategorie monitoringu: SSO Skupina stavebních objektů							Klasifikace SO/PS:		812		
Stupeň dokumentace: Stádium 3 Projektová dokumentace (DOS/DSP)							Číslo zakázky:		ZAK-2018-30		
Majetek: Ostatní Město Rakovník, Husovo náměstí 27, 269 18, Rakovník, IČ: 00244309							Označení (S-kód):				
Zahájení realizace SO/PS: Zpracovatel:							Cenová úroveň:		2019		
Ukončení realizace SO/PS: PROJEKT servis spol. s r.o.							Datum zpracování:		30.10.2019		
Novostavba mostu č. 15 v k.ú. Rakovník							Číslo zakázky: ZAK-2018-30				
Poř. číslo	Kód položky	Varianta	Cenová soustava	Název položky/dílu	MJ	Množství	Jednotková hmotnost	Celková hmotnost	Cena		
									Jednotková	Celkem	
Díl: 0 Všeobecné položky											
1	02520		OTSKP-SPK	ZKOUŠENÍ MATERIÁLU NEZÁVISLOU ZKUSEBNOU zahrnuje veškeré náklady spojené s objednatelem požadovanými zkouškami	KPL	1,000					
				Technická specifikace položky odpovídá příslušné cenové soustavě							
2	02620		OTSKP-SPK	ZKOUŠENÍ KONSTRUKCÍ A PRACÍ NEZÁVISLOU ZKUSEBNOU zahrnuje veškeré náklady spojené s objednatelem požadovanými zkouškami	KPL	1,000					
				Technická specifikace položky odpovídá příslušné cenové soustavě							
3	02811		OTSKP-SPK	PRŮZKUMNÉ PRÁCE GEOTECHNICKÉ NA POVRCHU zahrnuje veškeré náklady spojené s objednatelem požadovanými pracemi	KPL	1,000					
				Technická specifikace položky odpovídá příslušné cenové soustavě							
4	02910		OTSKP-SPK	OSTATNÍ POŽADAVKY - ZEMĚMĚŘICKÁ MĚŘENÍ zahrnuje veškeré náklady spojené s objednatelem požadovanými pracemi, - pro stanovení orientační investorské ceny určete jednotkovou cenu jako 1% odhadované ceny stavby 1: zahrnuje veškeré náklady spojené s objednatelem požadovanými pracemi, □ - pro stanovení orientační investorské ceny určete jednotkovou cenu jako 1% odhadované ceny stavby □ 2: 1	KPL	1,000					
				Technická specifikace položky odpovídá příslušné cenové soustavě							
6	029412		OTSKP-SPK	OSTATNÍ POŽADAVKY - VYPRACOVÁNÍ MOSTNÍHO LISTU zahrnuje veškeré náklady spojené s objednatelem požadovanými pracemi 1: zahrnuje veškeré náklady spojené s objednatelem požadovanými pracemi □ 2: 1	KUS	1,000					
				Technická specifikace položky odpovídá příslušné cenové soustavě							
7	02944-R		Firemní práce	OSTATNÍ POŽADAVKY - DOKUMENTACE SKUTEČNÉHO PŘEVEDENÍ V DIGIT FORMĚ A TIŠTĚNÉ FORMĚ zahrnuje veškeré náklady spojené s objednatelem požadovanými pracemi 1: dokumentace skutečného provedení □ 2: 1	KPL	1,000					
				Technická specifikace položky odpovídá příslušné cenové soustavě							
8	02950		OTSKP-SPK	OSTATNÍ POŽADAVKY - POSUDKY, KONTROLY, REVIZNÍ ZPRÁVY zahrnuje veškeré náklady spojené s objednatelem požadovanými pracemi 1: kus □ 2: 1	kus	1,000					
				Technická specifikace položky odpovídá příslušné cenové soustavě							

9	02953		OTSKP-SPK	OSTATNÍ POŽADAVKY - HLAVNÍ MOSTNÍ PROHLIDKA	KUS	1,000				
				položka zahrnuje : - úkony dle ČSN 73 6221 - provedení hlavní mostní prohlídky oprávněnou fyzickou nebo právnickou osobou - vyhotovení záznamu (protokolu), který jednoznačně definuje stav mostu 1: kus <input type="checkbox"/> 2: 1 Technická specifikace položky odpovídá příslušné cenové soustavě						
10	03100		OTSKP-SPK	ZAŘÍZENÍ STAVENIŠTĚ - ZŘÍZENÍ, PROVOZ, DEMONTÁŽ	KPL	1,000				
				zahrnuje objednatelům povolené náklady na pořízení (event. pronájem), provozování, udržování a likvidaci zhotovitelova zařízení Technická specifikace položky odpovídá příslušné cenové soustavě						
72	02946		OTSKP-SPK+ŽS 2019	OSTAT POŽADAVKY - FOTODOKUMENTACE	KPL	3,000				
				položka zahrnuje: - fotodokumentaci zadavatelem požadovaného děje a konstrukcí v požadovaných časových intervalech - zadavatelem specifikované výstupy (fotografie v papírovém a digitálním formátu) v požadovaném počtu 1: Fotodokumentace při provádění a odstraňování stavby, 3 objekty. Pasport okolní zástavby a komunikací před a po dokončení stavby <input type="checkbox"/> 2: 3 Technická specifikace položky odpovídá příslušné cenové soustavě						
74	02821		OTSKP-SPK+ŽS 2019	PRŮZKUMNÉ PRÁCE ARCHEOLOGICKÉ NA POVRCHU	KPL	1,000				
				zahrnuje veškeré náklady spojené s objednatelům požadovanými pracemi 1: provádění archeologického dohledu <input type="checkbox"/> 2: 1 Technická specifikace položky odpovídá příslušné cenové soustavě						
75	02730		OTSKP-SPK+ŽS 2019	POMOC PRÁCE ZŘÍZ NEBO ZAJIŠŤ OCHRANU INŽENÝRSKÝCH SÍTÍ	KPL	1,000				
				zahrnuje veškeré náklady spojené s objednatelům požadovanými zařízeními 1: ochrana IS sítí v místě výstavby SO 101 a SO 201 <input type="checkbox"/> 2: 1 Technická specifikace položky odpovídá příslušné cenové soustavě						
76	76794		OTSKP-SPK+ŽS 2019	OPLOCENÍ Z PLECHU	M2	200,000				
				- položka zahrnuje vedle vlastních zámečnických výrobků i rámy, rošty, lišty, kování, podpěrné, závěsné, upevňovací prvky, spojovací a těsnicí materiál, pomocný materiál, kompletní povrchovou úpravu. - nejsou zahrnuty sloupky a vzpěry, které se vykazují v samostatných položkách 338**, není zahrnuta podezdívka (272**) - součástí položky je případně i ostatní drát, uvažovaná plocha se pak vypočítává po horní hranu drátu. Technická specifikace položky odpovídá příslušné cenové soustavě						
80	02940-R2		Firemní práce	OSTATNÍ POŽADAVKY - VYPRACOVÁNÍ DOKUMENTACE RDS	KPL	1,000				
				zahrnuje veškeré náklady spojené s objednatelům požadovanými pracemi 1: Vypracování dokumentace RDS <input type="checkbox"/> 2: 1 Technická specifikace položky odpovídá příslušné cenové soustavě						
Celkem za 0					Všeobecné položky		0,000		958 490,20	

SOUPIS PRACÍ / ROZPOČET							SO 101				
Stavba: Novostavba mostu č. 15 v k.ú. Rakovník Odstranění stávajícího mostu č. 15 v k.ú. Rakovník Odstranění stávající lavky č. 14 v k.ú. Rakovník							CELKEM: 1 340 324,88 Kč				
SO/PS: SO 101 Pozemní komunikace							Vložit položku	Vložit Díl	Součet za Díl včetně přepočítání Dílu		
Kategorie monitoringu: SSO Skupina stavebních objektů							Klasifikace SO/PS: 821				
Stupen dokumentu: Stádium 3 Projektová dokumentace (DOS/DSP)							Číslo zakázky: ZAK-2018-30				
Majetek: Ostatní Město Rakovník, Husovo náměstí 27, 269 18, Rakovník, IČ: 00244309							Označení (S-kód):				
Zahájení realizace SO/PS: Zpracovatel:							Cenová úroveň: 2019				
Ukončení realizace SO/PS: PROJEKT servis spol. s r.o.							Datum zpracování: 2.9.2019				
Novostavba mostu č. 15 v k.ú. Rakovník							Číslo zakázky: ZAK-2018-30				
Poř. číslo	Kód položky	Varianta	Cenová soustava	Název položky/dílu	MJ	Množství	Jednotková hmotnost	Celková hmotnost	Cena		
Díl: 0 Všeobecné položky											
1	015112		OTSKP-SPK+ŽS 2019	POPLATKY ZA LIKVIDACÍ ODPADŮ NEKONTAMINOVANÝCH - 17 05 04 VYTĚŽENÉ ZEMINY A HORNINY - II. TŘÍDA - TĚŽITELNOSTI	T	237,000					
				1. Položka obsahuje: – veškeré poplatky provozovateli skládky, recyklační linky nebo jiného zařízení na zpracování nebo likvidaci odpadů související s převzetím, uložením, zpracováním nebo likvidací odpadu 2. Položka neobsahuje: – náklady spojené s dopravou odpadu z místa stavby na místo převzetí provozovatelem skládky, recyklační linky nebo jiného zařízení na zpracování nebo likvidaci odpadů 3. Způsob měření: Tunou se rozumí hmotnost odpadu vyříděného v souladu se zákonem č. 185/2001 Sb., o nakládání s odpady, v platném znění. 1: Objem zpevněných ploch s cementovým pojivem <input type="checkbox"/> 2: 39m3 <input type="checkbox"/> 3: Objem výkopových podkladních vrstev <input type="checkbox"/> 4: 52m3 <input type="checkbox"/> 5: Odkopávky a prokopávky <input type="checkbox"/> 6: 27,5 m3 <input type="checkbox"/> 7: Objemová hmotnost 2,0 t/m3 <input type="checkbox"/> 8: (39+52+27,5)*2 Technická specifikace položky odpovídá příslušné cenové soustavě							
2	015130		OTSKP-SPK+ŽS 2019	POPLATKY ZA LIKVIDACÍ ODPADŮ NEKONTAMINOVANÝCH - 17 03 02 VYBOURANÝ ASFALTOVÝ BETON BEZ DEHTU	T	50,400					
				1. Položka obsahuje: – veškeré poplatky provozovateli skládky, recyklační linky nebo jiného zařízení na zpracování nebo likvidaci odpadů související s převzetím, uložením, zpracováním nebo likvidací odpadu 2. Položka neobsahuje: – náklady spojené s dopravou odpadu z místa stavby na místo převzetí provozovatelem skládky, recyklační linky nebo jiného zařízení na zpracování nebo likvidaci odpadů 3. Způsob měření: Tunou se rozumí hmotnost odpadu vyříděného v souladu se zákonem č. 185/2001 Sb., o nakládání s odpady, v platném znění. 1: Objem asfaltových hmot 42 m3 <input type="checkbox"/> 2: Objemová hmotnost 1,2t/m3 <input type="checkbox"/> 3: 1,2*42 Technická specifikace položky odpovídá příslušné cenové soustavě							
Celkem za 0		Všeobecné položky				0,000		81 600,00			

Díl:		1		Zemní práce			
3	171101	OTSKP-SPK+ŽS 2019	ULOŽENÍ SYPANINY DO NÁSYPŮ SE ZHUTNĚNÍM DO 95% PS	M3	2,500		
			položka zahrnuje: - kompletní provedení zemní konstrukce vč. výběru vhodného materiálu - úprava ukládaného materiálu vřícením, tříděním, promícháním nebo vysoušením, příp. jiné úpravy za účelem zlepšení jeho mech. vlastností - hutnění i různé míry hutnění - ošetření úložiště po celou dobu práce v něm vč. klimatických opatření - ztížení v okolí vedení, konstrukcí a objektů a jejich dočasné zajištění - ztížení provádění vč. hutnění ve ztížených podmínkách a stísněných prostorech - ztížené ukládání sypaniny pod vodu - ukládání po vrstvách a po jiných nutných částech (figurách) vč. dosypávek - spouštění a nošení materiálu - výměna částí zemní konstrukce znehodnocené klimatickými vlivy - ruční hutnění a výplň jam a prohlubní v podloží - úprava, očištění, ochrana a zhutnění podloží - svahování, hutnění a uzavírání povrchů svahů - zřízení lavic na svazích - udržování úložiště a jeho ochrana proti vodě - odvedení nebo obvedení vody v okolí úložiště a v úložišti - veškeré pomocné konstrukce umožňující provedení zemní konstrukce (příjezdy, sjezdy, nájezdy, lešení, podpěrné konstrukce, přemostění, zpevněné plochy, zakrytí a pod.) 1: 25*0,1 Technická specifikace položky odpovídá příslušné cenové soustavě				
4	113138	OTSKP-SPK+ŽS 2019	ODSTRANĚNÍ KRYTU ZPEVNĚNÝCH PLOCH S ASFALT POJIVEM, ODVOZ DO 20KM	M3	68,000		
			Položka zahrnuje veškerou manipulaci s vybouranou sutí a s vybouranými hmotami vč. uložení na skládku. Nezahrnuje poplatek za skládku, který se vykazuje v položce 0141** (s výjimkou malého množství bouraného materiálu, kde je možné poplatek zahrnout do jednotkové ceny bourání – tento fakt musí být uveden v doplňujícím textu k položce). 1: 680 metrů asfaltových povrchů, tloušťky 0,1 m 2: 680*0,1 Technická specifikace položky odpovídá příslušné cenové soustavě				
5	113148	OTSKP-SPK+ŽS 2019	ODSTRANĚNÍ KRYTU ZPEVNĚNÝCH PLOCH S CEMENT POJIVEM, ODVOZ DO 20KM	M3	102,000		
			Položka zahrnuje veškerou manipulaci s vybouranou sutí a s vybouranými hmotami vč. uložení na skládku. Nezahrnuje poplatek za skládku, který se vykazuje v položce 0141** (s výjimkou malého množství bouraného materiálu, kde je možné poplatek zahrnout do jednotkové ceny bourání – tento fakt musí být uveden v doplňujícím textu k položce). 1: 680 metrů ploch, tloušťky 0,15 m 2: 680*0,15 Technická specifikace položky odpovídá příslušné cenové soustavě				
6	113328	OTSKP-SPK+ŽS 2019	ODSTRAN PODKL ZPEVNĚNÝCH PLOCH Z KAMENIVA NESTMEL, ODVOZ DO 20KM	M3	136,000		
			Položka zahrnuje veškerou manipulaci s vybouranou sutí a s vybouranými hmotami vč. uložení na skládku. Nezahrnuje poplatek za skládku, který se vykazuje v položce 0141** (s výjimkou malého množství bouraného materiálu, kde je možné poplatek zahrnout do jednotkové ceny bourání – tento fakt musí být uveden v doplňujícím textu k položce). 1: 680 metrů asfaltových povrchů, tloušťky 0,2 m 2: 680*0,2 Technická specifikace položky odpovídá příslušné cenové soustavě				
7	113728	OTSKP-SPK+ŽS 2019	FRÉZOVÁNÍ ZPEVNĚNÝCH PLOCH ASFALTOVÝCH, ODVOZ DO 20KM	M3	68,000		
			Položka zahrnuje veškerou manipulaci s vybouranou sutí a s vybouranými hmotami vč. uložení na skládku. Nezahrnuje poplatek za skládku, který se vykazuje v položce 0141** (s výjimkou malého množství bouraného materiálu, kde je možné poplatek zahrnout do jednotkové ceny bourání – tento fakt musí být uveden v doplňujícím textu k položce). 1: 680 metrů asfaltových povrchů, tloušťky 0,1 m 2: 680*0,1 Technická specifikace položky odpovídá příslušné cenové soustavě				

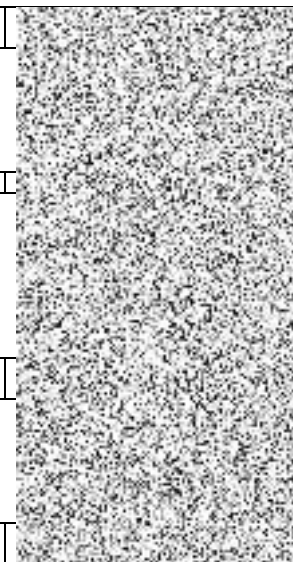
8	122738	OTSKP-SPK	ODKOPAVKY A PROKOPAVKY OBECNĚ TR. I, ODVOZ DO 20KM	M3	24,500			
			<p>položka zahrnuje:</p> <ul style="list-style-type: none"> - vodorovná a svislá doprava, přemístění, přeložení, manipulace s výkopkem - kompletní provedení vykopávky nezapažené i zapažené - ošetření výkopiště po celou dobu práce v něm vč. klimatických opatření - ztlížení vykopávek v blízkosti podzemního vedení, konstrukcí a objektů vč. jejich dočasného zajištění - ztlížení pod vodou, v okolí výbušnin, ve stísněných prostorech a pod. - příplatek za lepivost - těžení po vrstvách, pásech a po jiných nutných částech (figurách) - čerpání vody vč. čerpacích jímek, potrubí a pohotovostní čerpací soupravy (viz ustanovení k pol. 1151.2) - potřebné snížení hladiny podzemní vody - těžení a rozpojování jednotlivých balvanů - vytahování a nošení výkopku - svahování a přesvah. svahů do konečného tvaru, výměna hornin v podloží a v pláni znehodnocené klimatickými vlivy - ruční vykopávky, odstranění kořenů a napadávek - pažení, vzepření a rozepření vč. přeřezávání (vyjma štětových stěn) - úpravu, ochranu a očištění dna, základové spáry, stěn a svahů - zhutnění podloží, případně i svahů vč. svahování - zřízení stupňů v podloží a lavic na svazích, není-li pro tyto práce zřízena samostatná položka - udržování výkopiště a jeho ochrana proti vodě - odvedení nebo obvedení vody v okolí výkopiště a ve výkopišti - třídění výkopku - veškeré pomocné konstrukce umožňující provedení vykopávky (příjezdy, sjezdy, nájezdy, lešení, podpěr. konstr., přemostění, zpevněné plochy, zakrytí a pod.) - nezahrnuje uložení zeminy (na skládku, do násypu) ani poplatky za skládku, vykazují se v položce č.0141** <p>1: Odkop pro stavbu nového chodníku □ 2: 70*0,35</p> <p>Technická specifikace položky odpovídá příslušné cenové soustavě</p>					
9	17120	OTSKP-SPK+ŽS 2019	ULOŽENÍ SYPANINY DO NÁSYPU A NA SKLÁDKY BEZ ZHUTNĚNÍ	M3	27,500			
			<p>položka zahrnuje:</p> <ul style="list-style-type: none"> - kompletní provedení zemní konstrukce do předepsaného tvaru - ošetření úložiště po celou dobu práce v něm vč. klimatických opatření - ztlížení v okolí vedení, konstrukcí a objektů a jejich dočasné zajištění - ztlížení provádění ve ztlížených podmínkách a stísněných prostorech - ztlížené ukládání sypaniny pod vodu - ukládání po vrstvách a po jiných nutných částech (figurách) vč. dosypávek - spouštění a nošení materiálu - úprava, očištění a ochrana podloží a svahů - svahování, uzavírání povrchů svahů - udržování úložiště a jeho ochrana proti vodě - odvedení nebo obvedení vody v okolí úložiště a v úložišti - veškeré pomocné konstrukce umožňující provedení zemní konstrukce (příjezdy, sjezdy, nájezdy, lešení, podpěrné konstrukce, přemostění, zpevněné plochy, zakrytí a pod.) <p>1: (10+20+25)*0,5</p> <p>Technická specifikace položky odpovídá příslušné cenové soustavě</p>					
10	18110	OTSKP-SPK+ŽS 2019	ÚPRAVA PLÁNĚ SE ZHUTNĚNÍM V HORNINĚ TR. I	M2	680,000			
			<p>položka zahrnuje úpravu pláně včetně vyrovnání výškových rozdílů. Míru zhutnění určuje projekt.</p> <p>1: Plocha komunikace mimo mostní objekt □ 2: 680</p> <p>Technická specifikace položky odpovídá příslušné cenové soustavě</p>					
11	18110	OTSKP-SPK+ŽS 2019	ÚPRAVA PLÁNĚ SE ZHUTNĚNÍM V HORNINĚ TR. I	M2	122,000			
			<p>položka zahrnuje úpravu pláně včetně vyrovnání výškových rozdílů. Míru zhutnění určuje projekt.</p> <p>1: Úprava zemní pláně pod chodníkem mimo mostní objekt □ 2: 122</p> <p>Technická specifikace položky odpovídá příslušné cenové soustavě</p>					

Celkem za 1		Zemní práce		0,000		278 711,60	
Díl: 5		Komunikace					
12	56313	OTSKP-SPK+ŽS 2019	VOZOVKOVÉ VRSTVY Z MECHANICKY ZPEVNĚNÉHO KAMENIVA TL. DO 150MM	M2	680,000		
			- dodání kameniva předepsané kvality a zrnitosti - rozprostření a zhutnění vrstvy v předepsané tloušťce - zřízení vrstvy bez rozlišení šířky, pokládání vrstvy po etapách - nezahrnuje postřiky, nátěry 1: Plocha komunikace mimo mostní objekt 2: 680 Technická specifikace položky odpovídá příslušné cenové soustavě				
13	574E56	OTSKP-SPK+ŽS 2019	ASFALTOVÝ BETON PRO PODKLADNÍ VRSTVY ACP 16+, 16S TL. 60MM	M2	750,000		
			- dodání směsi v požadované kvalitě - očištění podkladu - uložení směsi dle předepsaného technologického předpisu, zhutnění vrstvy v předepsané tloušťce - zřízení vrstvy bez rozlišení šířky, pokládání vrstvy po etapách, včetně pracovních spar a spojů - úpravu napojení, ukončení podél obrubníků, dilatačních zařízení, odvodňovacích proužků, odvodňovačů, vpustí, šachet a pod. - nezahrnuje postřiky, nátěry - nezahrnuje těsnění podél obrubníků, dilatačních zařízení, odvodňovacích proužků, odvodňovačů, vpustí, šachet a pod. 1: Plocha komunikace 2: 750 Technická specifikace položky odpovídá příslušné cenové soustavě				
14	56324	OTSKP-SPK+ŽS 2019	VOZOVKOVÉ VRSTVY Z VIBROVANÉHO ŠTĚRKA TL. DO 200MM	M2	680,000		
			- dodání kameniva předepsané kvality a zrnitosti - rozprostření a zhutnění vrstvy v předepsané tloušťce - zřízení vrstvy bez rozlišení šířky, pokládání vrstvy po etapách - nezahrnuje postřiky, nátěry 1: Plocha komunikace mimo mostní objekt 2: 680 Technická specifikace položky odpovídá příslušné cenové soustavě				
15	56324	OTSKP-SPK+ŽS 2019	VOZOVKOVÉ VRSTVY Z VIBROVANÉHO ŠTĚRKA TL. DO 200MM	M2	122,000		
			- dodání kameniva předepsané kvality a zrnitosti - rozprostření a zhutnění vrstvy v předepsané tloušťce - zřízení vrstvy bez rozlišení šířky, pokládání vrstvy po etapách - nezahrnuje postřiky, nátěry 1: Plocha chodníku mimo mostní objekt 2: 122 Technická specifikace položky odpovídá příslušné cenové soustavě				
16	56331	OTSKP-SPK+ŽS 2019	VOZOVKOVÉ VRSTVY ZE ŠTĚRKODRTI TL. DO 50MM	M2	122,000		
			- dodání kameniva předepsané kvality a zrnitosti - rozprostření a zhutnění vrstvy v předepsané tloušťce - zřízení vrstvy bez rozlišení šířky, pokládání vrstvy po etapách - nezahrnuje postřiky, nátěry 1: Podsypaná betonovou dlažbu tl 40 mm 2: Plocha chodníku mimo mostní objekt 3: 122 Technická specifikace položky odpovídá příslušné cenové soustavě				
17	R-DIO	Firemní materiály	Dopravně inženýrské opatření	kpl	1,000		
			1: Dopravně inženýrské opatření během stavby dle výkresu E.2 2: 1				

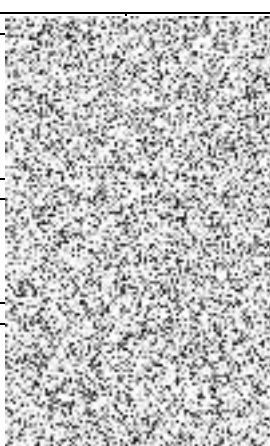

18	572222		OTSKP- SPK+ŽS 2019	SPOJOVACÍ POSTŘÍK Z MODIFIK ASFALTU DO 1,0KG/M2	M2	750,000					
				- dodání všech předepsaných materiálů pro postřiky v předepsaném množství - provedení dle předepsaného technologického předpisu - zřízení vrstvy bez rozlišení šířky, pokládání vrstvy po etapách - úpravu napojení, ukončení							
				1: Plocha komunikace □ 2: 750							
				Technická specifikace položky odpovídá příslušné cenové soustavě							
19	574A33		OTSKP- SPK+ŽS 2019	ASFALTOVÝ BETON PRO OBRUSNÉ VRSTVY ACO 11 TL. 40MM	M2	750,000					
				- dodání směsi v požadované kvalitě - očištění podkladu - uložení směsi dle předepsaného technologického předpisu, zhutnění vrstvy v předepsané tloušťce - zřízení vrstvy bez rozlišení šířky, pokládání vrstvy po etapách, včetně pracovních spar a spojů - úpravu napojení, ukončení podél obrubníků, dilatačních zařízení, odvodňovacích proužků, odvodňovačů, vpustí, šachet a pod. - nezahrnuje postřiky, nátěry - nezahrnuje těsnění podél obrubníků, dilatačních zařízení, odvodňovacích proužků, odvodňovačů, vpustí, šachet a pod.							
				1: Plocha komunikace □ 2: 750							
				Technická specifikace položky odpovídá příslušné cenové soustavě							
20	582601		OTSKP- SPK+ŽS 2019	KRYTY Z BETON DLAŽDIC SE ZÁMKEM ŠEDÝCH TL 60MM BEZ LOŽE	M2	128,400					
				- dodání dlažebního materiálu v požadované kvalitě, dodání materiálu pro předepsanou výplň spar - očištění podkladu - uložení dlažby dle předepsaného technologického předpisu včetně předepsané výplně spar - zřízení vrstvy bez rozlišení šířky, pokládání vrstvy po etapách - úpravu napojení, ukončení podél obrubníků, dilatačních zařízení, odvodňovacích proužků, odvodňovačů, vpustí, šachet a pod., nestanoví-li zadávací dokumentace jinak - nezahrnuje postřiky, nátěry - nezahrnuje těsnění podél obrubníků, dilatačních zařízení, odvodňovacích proužků, odvodňovačů, vpustí, šachet a pod.							
				1: Plocha chodníku mimo mostní objekt □ 7% rezerva □ 2: 120*1,07							
				Technická specifikace položky odpovídá příslušné cenové soustavě							
21	58260A		OTSKP- SPK+ŽS 2019	KRYTY Z BETON DLAŽDIC SE ZÁMKEM BAREV RELIÉFNÍCH TL 60MM BEZ LOŽE	M2	2,000					
				- dodání dlažebního materiálu v požadované kvalitě, dodání materiálu pro předepsané lože v tloušťce předepsané dokumentací a pro předepsanou výplň spar - očištění podkladu - uložení dlažby dle předepsaného technologického předpisu včetně předepsané podkladní vrstvy a předepsané výplně spar - zřízení vrstvy bez rozlišení šířky, pokládání vrstvy po etapách - úpravu napojení, ukončení podél obrubníků, dilatačních zařízení, odvodňovacích proužků, odvodňovačů, vpustí, šachet a pod., nestanoví-li zadávací dokumentace jinak - nezahrnuje postřiky, nátěry - nezahrnuje těsnění podél obrubníků, dilatačních zařízení, odvodňovacích proužků, odvodňovačů, vpustí, šachet a pod.							
				1: Dlažba varovných pásů chodníku □ 2: 2							
				Technická specifikace položky odpovídá příslušné cenové soustavě							
Celkem za 5							0,000		942 851,28		

Díl:	9	Ostatní konstrukce a práce									
22	915111		OTSKP- SPK+ŽS 2019	VODOROVNÉ DOPRAVNÍ ZNAČENÍ BARVOU HLADKÉ - DODÁVKA A POKLÁDKA	M2	2,000					

			položka zahrnuje: - dodání a pokládku nátěrového materiálu (měří se pouze natíraná plocha) - předznačení a reflexní úpravu 1: Vodorovné dopravní značení délky 16 m, šířky 0,125 m; 0,5/0,5 2: 16*0,125*0,5 Technická specifikace položky odpovídá příslušné cenové soustavě					
23	917211	OTSKP-SPK+ŽS 2019	ZÁHONOVÉ OBRUBY Z BETONOVÝCH OBRUBNÍKŮ ŠÍŘ 50MM	M	40,000			
			Položka zahrnuje: dodání a pokládku betonových obrubníků o rozměrech předepsaných zadávací dokumentací betonové lože i boční betonovou opěrku. 1: Vybudování nového chodníku podél dnešní zpevněné plochy 2: 40 Technická specifikace položky odpovídá příslušné cenové soustavě					
24	914136	OTSKP-SPK	DOPRAV ZNAČKY ZÁKLAD VEL OCEĽ FÓLIE TR 2 - DOD, MONT NA PORT	KUS	1,000			
			položka zahrnuje: - dodávku a montáž značek v požadovaném provedení - upevňovací materiál - pomocné konstrukce (lešení, zdvihadlo plošina). 1: Osazení nového dopravního značení A19 - Cyklisté 2: 1 Technická specifikace položky odpovídá příslušné cenové soustavě					
25	914921	OTSKP-SPK+ŽS 2019	SLOUPKY A STOKY DOPRAVNÍCH ZNAČEK Z OCEĽ TRUBEK DO PATKY - DODÁVKA A MONTÁŽ	KUS	1,000			
			položka zahrnuje: - sloupky a upevňovací zařízení včetně jejich osazení (betonová patka, zemní práce) 1: Sloupek na dopravní značku A19 (Cyklisté) 2: 1 Technická specifikace položky odpovídá příslušné cenové soustavě					
26	917223	OTSKP-SPK+ŽS 2019	SILNIČNÍ A CHODNÍKOVÉ OBRUBY Z BETONOVÝCH OBRUBNÍKŮ ŠÍŘ 100MM	M	40,000			
			Položka zahrnuje: dodání a pokládku betonových obrubníků o rozměrech předepsaných zadávací dokumentací betonové lože i boční betonovou opěrku. 1: Vybudování nového chodníku podél dnešní zpevněné plochy 2: 40 Technická specifikace položky odpovídá příslušné cenové soustavě					
Celkem za 9		Ostatní konstrukce a práce			0,000			37 162,00

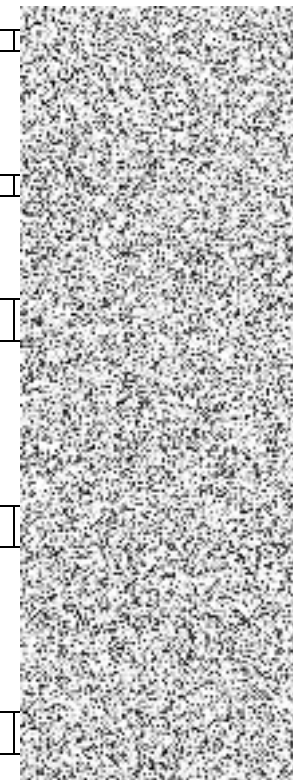


SOUPIS PRACÍ / ROZPOČET							SO 201				
Stavba: Novostavba mostu č. 15 v k.ú. Rakovník Odstranění stávajícího mostu č. 15 v k.ú. Rakovník Odstranění stávající lavky č. 14 v k.ú. Rakovník							CELKEM: 7 005 613,90 Kč				
SO/PS: SO 201 Novostavba mostu č. 15 v k.ú. Rakovník							Vložit položku	Vložit Díl	Součet za Díl včetně přepočítání Dílu		
Kategorie monitoringu:		SSO	Skupina stavebních objektů				Klasifikace SO/PS:		821		
Stupen dokumentu:		Stádium 3	Projektová dokumentace (DOS/DSP)				Číslo zakázky:		ZAK-2018-30		
Majetek:		Ostatní	Město Rakovník, Husovo náměstí 27, 269 18, Rakovník, IČ: 00244309				Označení (S-kód):				
Zahájení realizace SO/PS:		Zpracovatel:				Cenová úroveň:		2019			
Ukončení realizace SO/PS:		PROJEKT servis spol. s r.o.				Datum zpracování:		30.10.2019			
Novostavba mostu č. 15 v k.ú. Rakovník							Číslo zakázky: ZAK-2018-30				
Poř. číslo	Kód položky	Varianta	Cenová soustava	Název položky/dílu	MJ	Množství	Jednotková hmotnost	Celková hmotnost	Cena		
									Jednotková	Celkem	
Díl: 0 Všeobecné položky											
1	015111		OTSKP-ŽS	POPLÁTKY ZA LIKVIDACI ODPADŮ NEKONTAMINOVANÝCH - 17 05 04 VYTĚŽENÉ ZEMINY A HORNINY - I. TŘÍDA - TĚŽITELNOSTI	T	769,050					
				1. Položka obsahuje: – veškeré poplatky provozovateli skládky, recyklační linky nebo jiného zařízení na zpracování nebo likvidaci odpadů související s převzetím, uložením, zpracováním nebo likvidací odpadu 2. Položka neobsahuje: – náklady spojené s dopravou odpadu z místa stavby na místo převzetí provozovatelem skládky, recyklační linky nebo jiného zařízení na zpracování nebo likvidaci odpadů 3. Způsob měření: Tunou se rozumí hmotnost odpadu vytříděného v souladu se zákonem č. 185/2001 Sb., o nakládání s odpady, v platném znění. 1: vytěžená zemina viz položka 122738 a 132738 , objemová hmotnost 1,8 t/m3 , □ 2: (383+44,25)*1,8 Technická specifikace položky odpovídá příslušné cenové soustavě							
4	015160		OTSKP-ŽS	POPLÁTKY ZA LIKVIDACI ODPADŮ NEKONTAMINOVANÝCH - 02 01 03 SMYČENÉ STROMY A KEŘE	T	20,000					
				1. Položka obsahuje: – veškeré poplatky provozovateli skládky, recyklační linky nebo jiného zařízení na zpracování nebo likvidaci odpadů související s převzetím, uložením, zpracováním nebo likvidací odpadu 2. Položka neobsahuje: – náklady spojené s dopravou odpadu z místa stavby na místo převzetí provozovatelem skládky, recyklační linky nebo jiného zařízení na zpracování nebo likvidaci odpadů 3. Způsob měření: Tunou se rozumí hmotnost odpadu vytříděného v souladu se zákonem č. 185/2001 Sb., o nakládání s odpady, v platném znění. 1: 750 kg/m3 strom, předpoklad váhy cca 10t □ 2: 2*10 Technická specifikace položky odpovídá příslušné cenové soustavě							
82	744000-R1		Firemní práce	PRELOŽENÍ SÍTĚ CETIN, VC. DOKUMENTACE	KUS	1,000					
				Kompletní přeložení kabelu inženýrské sítě 1. Položka obsahuje: - zpracování dokumentace pro přeložku sítě od CETIN - přeložení sítě CETIN (kabelové chráničky dle TZ, zakrytí kabelů výstražnou fólií, zasypání sítě pískem, metalické kabely, spojky a spojování kabelů dle požadavků CETIN, výkopy a potřebné zásypy, dále obsahuje celkovou prohlídku funkčnosti a vyhotovení zprávy)							

		Technická specifikace položky odpovídá příslušné cenové soustavě							
Celkem za 0		Všeobecné položky		0,000		711 085,60			
Díl: 1 Zemní práce									
10	11130		OTSKP-SPK	SEJMUTÍ DRNU	M2	202,289			
				včetně vodorovné dopravy a uložení na skládku					
				1: sejmutí do okolí křídel mostu, cca 2,5m (počítáno jako celá ploch pro výstavbu mostu), dva běhy dl.6m, svahy					
				2: (8,1+2,5+2,5)*6*2					
				3: sejmutí drnu v přechodové oblasti					
				4: 3,25*7,155+2,7*8,087					
				Technická specifikace položky odpovídá příslušné cenové soustavě					
15	11529		OTSKP-SPK	PREV VOD NA POVRCHU POTR DN NAD 1600MM NEBO ZLAB R.O. NAD 5,0M	M	26,000			
				Položka převedení vody na povrchu zahrnuje zřízení, udržování a odstranění příslušného zařízení. Převedení vody se uvádí buď průměrem potrubí (DN) nebo délkou rozvinutého obvodu žlabu (r.o.).					
				1: délka rozvinutého koryta * 2, vždy je předpoklad úpravy vždy poloviny toku					
				2: 13*2					
				Technická specifikace položky odpovídá příslušné cenové soustavě					
16	122738		OTSKP-SPK	ODKOPÁVKY A PROKOPÁVKY OBECNE TR. I, ODVOZ DO 20KM	M3	461,624			
				položka zahrnuje:					
				- vodorovná a svislá doprava, přemístění, přeložení, manipulace s výkopkem					
				- kompletní provedení výkopávkou nezapažené i zapažené					
				- ošetření výkopiště po celou dobu práce v něm vč. klimatických opatření					
				- ztlížení výkopávek v blízkosti podzemního vedení, konstrukcí a objektů vč. jejich dočasného zajištění					
				- ztlížení pod vodou, v okolí výbušnin, ve stísněných prostorech a pod.					
				- příplatek za lepivost					
				- těžení po vrstvách, pásech a po jiných nutných částech (figurách)					
				- čerpání vody vč. čerpacích jímek, potrubí a pohotovostní čerpací soupravy (viz ustanovení k pol. 1151.2)					
				- potřebné snížení hladiny podzemní vody					
				- těžení a rozpojování jednotlivých balvanů					
				- vytahování a nošení výkopku					
				- svahování a přesvah. svahů do konečného tvaru, výměna hornin v podloží a v pláni znehodnocené klimatickými vlivy					
				- ruční výkopávkou, odstranění kořenů a napadávek					
				- pažení, vzepření a rozepření vč. přepažování (vyjma štetových stěn)					
				- úpravu, ochranu a očištění dna, základové spáry, stěn a svahů					
				- zhutnění podloží, případně i svahů vč. svahování					
				- zřízení stupňů v podloží a lavic na svazích, není-li pro tyto práce zřízena samostatná položka					
				- udržování výkopiště a jeho ochrana proti vodě					
				- odvedení nebo obvedení vody v okolí výkopiště a ve výkopišti					
				- třídění výkopku					
				- veškeré pomocné konstrukce umožňující provedení výkopávkou (příjezdy, sjezdy, nájezdy, lešení, podpěr. konstr., přemostění, zpevněné plochy, zakrytí a pod.)					
				- nezahrnuje uložení zeminy (na skládku, do násypu) ani poplatky za skládku, vykazují se v položce č.0141**					
				1: Výkop zeminy pro přechodovou oblast a založení opěr, plocha v podélném řezu - měřeno digitálně * šířka prostoru za oběma opěrami (8,1+7,155) + 20%rezerva					
				2: (11+11)*(8,1+7,155)*1,2					
				3: pro dlažbu v korytě - zjednodušeno na obdélník o rozměrech 11,0x 8,7 (půdorys dlažby), tl. 400 mm					
				4: 11*13*0,4					
				5: prahy dlažby, tl 400 mm					
				6: (7,1+7)*0,3*0,4					
				Technická specifikace položky odpovídá příslušné cenové soustavě					
17	17120		OTSKP-SPK	ULOŽENÍ SYPANINY DO NÁSYPU A NA SKLÁDKY BEZ ZHUTNĚNÍ	M3	461,624			

			<p>položka zahrnuje:</p> <ul style="list-style-type: none"> - kompletní provedení zemní konstrukce do předepsaného tvaru - ošetření úložiště po celou dobu práce v něm vč. klimatických opatření - ztlížení v okolí vedení, konstrukcí a objektů a jejich dočasné zajištění - ztlížení provádění ve ztlížených podmínkách a stísněných prostorech - ztlížené ukládání sypaniny pod vodu - ukládání po vrstvách a po jiných nutných částech (figurách) vč. dosypávek - spouštění a nošení materiálu - úprava, očištění a ochrana podloží a svahů - svahování, uzavírání povrchů svahů - udržování úložiště a jeho ochrana proti vodě - odvedení nebo obvedení vody v okolí úložiště a v úložišti - veškeré pomocné konstrukce umožňující provedení zemní konstrukce (příjezdy, sjezdy, nájezdy, lešení, podpěrné konstrukce, přemostění, zpevněné plochy, zakrytí a pod.) <p>1: viz položka 0122738 - odvoz na skládku □ 2: 461,624</p> <p>Technická specifikace položky odpovídá příslušné cenové soustavě</p>					
18	17481	OTSKP-SPK	ZÁSYP JAM A RYH Z NAKUPOVANÝCH MATERIÁLU	M3	263,691			
			<p>položka zahrnuje:</p> <ul style="list-style-type: none"> - kompletní provedení zemní konstrukce včetně nákupu a dopravy materiálu dle zadávací dokumentace - úprava ukládaného materiálu vlhčením, tříděním, promícháním nebo vysoušením, příp. jiné úpravy za účelem zlepšení jeho mech. vlastností - hutnění i různé míry hutnění - ošetření úložiště po celou dobu práce v něm vč. klimatických opatření - ztlížení v okolí vedení, konstrukcí a objektů a jejich dočasné zajištění - ztlížení provádění vč. hutnění ve ztlížených podmínkách a stísněných prostorech - ztlížené ukládání sypaniny pod vodu - ukládání po vrstvách a po jiných nutných částech (figurách) vč. dosypávek - spouštění a nošení materiálu - výměna částí zemní konstrukce znehodnocené klimatickými vlivy - udržování úložiště a jeho ochrana proti vodě - odvedení nebo obvedení vody v okolí úložiště a v úložišti - veškeré pomocné konstrukce umožňující provedení zemní konstrukce (příjezdy, sjezdy, nájezdy, lešení, podpěrné konstrukce, přemostění, zpevněné plochy, zakrytí a pod.) <p>1: nové zásypy □ 2: zásypy mezi křídly za opěrami, 2x, digitálně měřená plocha * šířka mezi křídly □ 3: (6,6+6,5)*(8,1+7,155) □ 4: zásyp před opěrou u koryta, plocha měřena digitálně * šířka opěry * 2 strany □ 5: (0,7+0,7)*(7+7) □ 6: zásyp Cetin, viz 132738 □ 7: 44,250</p> <p>Technická specifikace položky odpovídá příslušné cenové soustavě</p>					
19	17750	OTSKP-SPK	ZEMNÍ HRAZKY ZE ZEMIN NEPROPUSTNÝCH	M3	15,000			

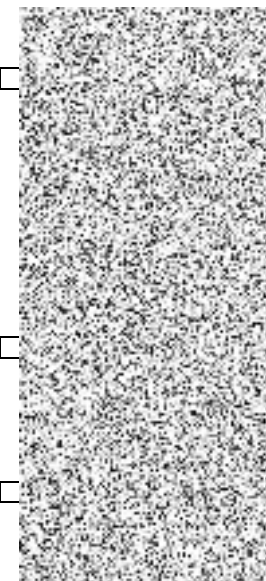
			<p>položka zahrnuje:</p> <ul style="list-style-type: none"> - kompletní provedení zemní konstrukce vč. výběru vhodného materiálu - úprava ukládaného materiálu vlhčením, tříděním, promícháním nebo vysoušením, příp. jiné úpravy za účelem zlepšení jeho mech. vlastností - hutnění i různé míry hutnění - ošetření úložiště po celou dobu práce v něm vč. klimatických opatření - ztlížení v okolí vedení, konstrukcí a objektů a jejich dočasné zajištění - ztlížení provádění vč. hutnění ve ztlížených podmínkách a stísněných prostorech - ztlížené ukládání sypaniny pod vodu - ukládání po vrstvách a po jiných nutných částech (figurách) vč. dosypávek - spouštění a nošení materiálu - výměna částí zemní konstrukce znehodnocené klimatickými vlivy - ruční hutnění a výplň jam a prohlubní v podloží - úprava, očištění, ochrana a zhutnění podloží - svahování, hutnění a uzavírání povrchů svahů - zřízení lavic na svazích - udržování úložiště a jeho ochrana proti vodě - odvedení nebo obvedení vody v okolí úložiště a v úložišti - veškeré pomocné konstrukce umožňující provedení zemní konstrukce (příjezdy, sjezdy, nájezdy, lešení, podpěrné konstrukce, přemostění, zpevněné plochy, zakrytí a pod.) <p>1: vybudování hrádky pro odvedení vody v korytě, předpokládané množství pro potřeby přehrazení toku, 2 ks, výška 1,0 m, šířka 0,5 m □ 2: 15*1*0,5*2</p> <p>Technická specifikace položky odpovídá příslušné cenové soustavě</p>					
21	18222		OTSKP-SPK	ROZPROSTŘENÍ ORNICE VE SVAHU V TL DO 0,15M	M2	60,000		
				<p>položka zahrnuje:</p> <p>nutné přemístění ornice z dočasných skládek vzdálených do 50m</p> <p>rozprostření ornice v předepsané tloušťce ve svahu přes 1:5</p> <p>1: do šířka 2,50 m od křidel mostu □ 2: 4*2,5*6</p> <p>Technická specifikace položky odpovídá příslušné cenové soustavě</p>				
22	18242		OTSKP-SPK	ZALOŽENÍ TRAVNIKU HYDROOSEVEM NA ORNICI	M2	60,000		
				<p>Zahrnuje dodání předepsané travní směsi, hydroosev na ornici, zalévání, první pokosení, to vše bez ohledu na sklon terénu</p> <p>1: viz položka 18222 □ 2: 60</p> <p>Technická specifikace položky odpovídá příslušné cenové soustavě</p>				
56	112138		OTSKP-SPK+ŽS 2019	KÁCENÍ STROMŮ D KMENE PŘES 0,9M, ODVOZ DO 20KM	KUS	2,000		
				<p>Kácení stromů se měří v [ks] poražených stromů (průměr stromů se měří v místě řezu) a zahrnuje zejména:</p> <ul style="list-style-type: none"> - poražení stromu a osekání větví - spálení větví na hromadách nebo štěpkování - dopravu a uložení kmenů, případně další práce s nimi dle pokynů zadávací dokumentace <p>1: kácení - 1ks levý běh, 1ks pravý běh □ 2: 2</p> <p>Technická specifikace položky odpovídá příslušné cenové soustavě</p>				
57	112238		OTSKP-SPK+ŽS 2019	ODSTRANĚNÍ PAŘEZŮ D PŘES 0,9M, ODVOZ DO 20KM	KUS	2,000		
				<p>Odstranění pařezů se měří v [ks] vytrhaných nebo vykopaných pařezů a zahrnuje zejména:</p> <ul style="list-style-type: none"> - vytrhání nebo vykopání pařezů - veškeré zemní práce spojené s odstraněním pařezů - dopravu a uložení pařezů, případně další práce s nimi dle pokynů zadávací dokumentace - zásyp jam po pařezech <p>1: Odstranění pařezů - 1ks levý běh, 1ks pravý běh □ 2: 2</p> <p>Technická specifikace položky odpovídá příslušné cenové soustavě</p>				
61	132738		OTSKP-SPK+ŽS 2019	HLOUBENÍ RÝH ŠÍŘ DO 2M PAŽ I NEPAŽ TŘ. I, ODVOZ DO 20KM	M3	44,250		



				<p>položka zahrnuje:</p> <ul style="list-style-type: none"> - vodorovná a svislá doprava, přemístění, přeložení, manipulace s výkopkem - kompletní provedení vykopávky nezapažené i zapažené - ošetření výkopiště po celou dobu práce v něm vč. klimatických opatření - zřízení vykopávek v blízkosti podzemního vedení, konstrukcí a objektů vč. jejich dočasného zajištění - zřízení pod vodou, v okolí výbušnin, ve stísněných prostorech a pod. - příplatek za lepivost - těžení po vrstvách, pásech a po jiných nutných částech (figurách) - čerpání vody vč. čerpacích jímek, potrubí a pohotovostní čerpací soupravy (viz ustanovení k pol. 1151,2) - potřebné snížení hladiny podzemní vody - těžení a rozpojování jednotlivých balvanů - vytahování a nošení výkopku - svahování a přesvah. svahů do konečného tvaru, výměna hornin v podloží a v pláni znehodnocené klimatickými vlivy - ruční vykopávky, odstranění kořenů a napadávek - pažení, vzepření a rozepření vč. přepažování (vyjma štětových stěn) - úpravu, ochranu a očištění dna, základové spáry, stěn a svahů - odvedení nebo obvedení vody v okolí výkopiště a ve výkopišti - třídění výkopku - veškeré pomocné konstrukce umožňující provedení vykopávky (příjezdy, sjezdy, nájezdy, lešení, podpěr. konstr., přemostění, zpevněné plochy, zakrytí a pod.) - nezahrnuje uložení zeminy (na skládku, do násypu) ani poplatky za skládku, vykazují se v položce č.0141** <p>1: Pro CETIN, 1m hlubooka, 50cm šířka, délka 88,5m □ 2: (38,5+27+23)*1*0,5</p> <p>Technická specifikace položky odpovídá příslušné cenové soustavě</p>						
65	18110		OTSKP-SPK+ŽS 2019	<p>ÚPRAVA PLÁNĚ SE ZHUTNĚNÍM V HORNINĚ TŘ. I</p> <p>položka zahrnuje úpravu pláňe včetně vyrovnání výškových rozdílů. Míru zhutnění určuje projekt.</p> <p>1: Před a za mostem □ 2: (8,1+7,155)*5</p> <p>Technická specifikace položky odpovídá příslušné cenové soustavě</p>	M2	76,275				
83	184B17		OTSKP-SPK+ŽS 2019	<p>VYSAZOVÁNÍ STROMŮ LISTNATÝCH S BALEM OBVOD KMENE DO 20CM, PODCHOZÍ VÝŠ MIN 2,4M</p> <p>Položka vysazování stromů dodávkou projektem předepsaných stromů, hloubení jamek (min. rozměry pro stromy min. 1,5 násobek balu výpěstku) s event. výměnou půdy, s hnojením anorganickým hnojivem a přidávkem organického hnojiva min. 5kg pro stromy, zálivku, kúly, chráničky ke stromům nebo ochrana stromů nátěrem a pod.</p> <p>Obvod kmene se měří ve výšce 1,00m nad zemí.</p> <p>položka zahrnuje veškerý materiál, výrobky a polotovary, včetně mimostaveništní a vnitrostaveništní dopravy (rovněž přesuny), včetně naložení a složení, případně s uložení</p> <p>1: 1 ks zmarličníku japonského (Cercidiphyllum japonicum) a 1 ks jasanu zimnáře (Fraxinus ornus) ,1 ks nahovětvce dvoudomého (Gymnocladus dioicus), 1 ks dubu červeného (Quercus rubra), 1 ks lípy velkolisté (Tilia platyphyllos) a 1 ks jasanu úzkolistého □ (Fraxinus angustifolia), viz. TZ □ 2: 6</p> <p>Technická specifikace položky odpovídá příslušné cenové soustavě</p>	KUS	6,000				
Celkem za 1				Zemní práce		0,000				493 001,46

Díl:	2	Základy								
23	21263		OTSKP-SPK	TRATIVODY KOMPLET Z TRUB Z PLAST HMOT DN DO 150MM	M	22,000				

			<p>Položka platí pro kompletní konstrukce trativodů a zahrnuje zejména:</p> <ul style="list-style-type: none"> - výkop rýhy předepsaného tvaru v dané třídě těžitelnosti, výplň, zásyp trativodu včetně dopravy, uložení přebytečného materiálu, dodávky předepsaného materiálu pro výplň a zásyp - zřízení spojovací vrstvy - zřízení podkladu a lože trativodu z předepsaného materiálu - dodávka a uložení trativodu předepsaného materiálu a profilu - obsyp trativodu předepsaným materiálem - ukončení trativodu zaústěním do potrubí nebo vodoteče, případně vybudování ukončujícího objektu (kapličky) dle VL - veškerý materiál, výrobky a polotovary, včetně mimostaveništní a vnitrostaveništní dopravy - nezahrnuje opláštění z geotextilie, fólie <p>1: délka, počet kusů 2, odhad délky 11 m □ 2: 11*2</p> <p>Technická specifikace položky odpovídá příslušné cenové soustavě</p>				
24	21361	OTSKP-SPK	<p>DRENÁŽNÍ VRSTVY Z GEOTEXTILIE</p> <p>Položka zahrnuje:</p> <ul style="list-style-type: none"> - dodávku předepsané geotextilie (včetně nutných přesahů) pro drenážní vrstvu, včetně mimostaveništní a vnitrostaveništní dopravy - provedení drenážní vrstvy předepsaných rozměrů a předepsaného tvaru <p>1: typ separační geotextilie min 500g/m2, vnitřní plocha křidel □ 2: geotextilie okolo obsypu 20% přesahy, 2 kusy □ 3: (0,6*2+1,3*2)*(8,1+7,155)*1,2 □ 4: u podkladního a opěry betonu 20% přesahy, 2 kusy - ochrana hydroizolace □ 5: 2,3*(7,2+7,8)*1,2+2,9*(7,2+7,8)*1,2 □ 6: na stěnách křidel, plocha křidel digitálně, 20% přesahy, 4 kusy □ 7: (2,9+2,6+3,5+2,2)*2*1,2</p> <p>Technická specifikace položky odpovídá příslušné cenové soustavě</p>	M2	190,043		
25	22694	OTSKP-SPK	<p>ZAPOROVÉ PAŽENÍ Z KOVU DOČASNÉ</p> <p>položka zahrnuje opotřebení ocelových zápor, jejich osazení do připravených vrtů včetně zabetonování konců a obsypu, případně jejich zaberanění a jejich odstranění. Ocelová převážka se započítá do výsledné hmotnosti.</p> <p>1: Voděnepropustné pažení, 2 opěry, celková výška 4 m, 140kg/m2 □ 2: 2*4*(1,5+10+1,5)*140/1000</p> <p>Technická specifikace položky odpovídá příslušné cenové soustavě</p>	T	14,560		
28	272325	OTSKP-SPK	<p>ZAKLADY ZE ŽELEZOBETONU DO C30/37 (B37)</p> <p>- dodání čerstvého betonu (betonové směsi) požadované kvality, jeho uložení do požadovaného tvaru při jakémkoliv hustotě výztuže, konzistenci čerstvého betonu a způsobu hutnění, ošetření a ochranu betonu, □ - zhotovení nepropustného, mrazuvzdorného betonu a betonu požadované trvanlivosti a vlastností, □ - užití potřebných přísad a technologií výroby betonu, □ - zřízení pracovních a dilatačních spar, včetně potřebných úprav, výplně, vložek, opracování, očištění a ošetření, □ - bednění požadovaných konstr. (i ztracené) s úpravou dle požadované kvality povrchu betonu, včetně odbedňovacích a odskrůzovacích prostředků, □ - podpěrné konstr. (skruže) a lešení všech druhů pro bednění, uložení čerstvého betonu, výztuže a doplňkových konstr., vč. požadovaných otvorů, ochranných a bezpečnostních opatření a základů těchto konstrukcí a lešení, □ - vytvoření kotevních čel, kapes, nálitků, a sedel, □ - zřízení všech požadovaných otvorů, kapes, výklenků, prostupů, dutin, drážek a pod., vč. ztižení práce a úprav kolem nich, □ - úpravy pro osazení výztuže, doplňkových konstrukcí a vybavení, □ - úpravy povrchu pro položení požadované izolace, povlaků a nátěrů, případně vyspravení, □ - ztižení práce u kabelových a injektážních trubek a ostatních zařízení osazovaných do betonu, □ - konstrukce betonových kloubů, upevnění kotevních prvků a doplňkových konstrukcí, □ - nátěry zabraňující soudržnost betonu a bednění, □ - výplň, těsnění a tmelení spar a spojů, □ - opatření povrchů betonu izolací proti zemní vlhkosti v částech, kde přijdou do styku se zeminou nebo kamenivem, □ - případně zřízení spojovací vrstvy u základů, □ - úpravy pro osazení zařízení ochrany konstrukce proti vlivu bludných proudů,</p> <p>1: ztužující věnec mikropilot, rozměr 0,5*1,3, délky 8,5 m □ 2: 8,5*1,95*2*1</p>	M3	33,150		



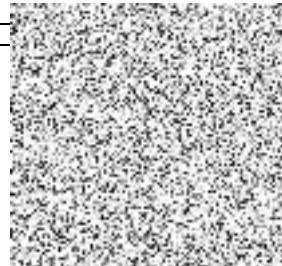
		Technická specifikace položky odpovídá příslušné cenové soustavě					
29	272365	OTSKP-SPK	VÝZTUŽ ZAKLADU Z OCELI 10505, B500B	T	2,602		
			<p>Položka zahrnuje veškerý materiál, výroby a polotovary, včetně mimostaveništní a vnitrostaveništní dopravy (rovněž přesuny), včetně naložení a složení, případně s uložení</p> <ul style="list-style-type: none"> - dodání betonářské výztuže v požadované kvalitě, stříhání, řezání, ohýbání a spojování do všech požadovaných tvarů (vč. armakošů) a uložení s požadovaným zajištěním polohy a krytí výztuže betonem, - veškeré svary nebo jiné spoje výztuže, - pomocné konstrukce a práce pro osazení a upevnění výztuže, - zednické výpomoci pro montáž betonářské výztuže, - úpravy výztuže pro osazení doplňkových konstrukcí, - ochranu výztuže do doby jejího zabetonování, - úpravy výztuže pro zřízení železobetonových kloubů, kotevních prvků, závěsných ok a doplňkových konstrukcí, - veškerá opatření pro zajištění soudržnosti výztuže a betonu, - vodivé propojení výztuže, které je součástí ochrany konstrukce proti vlivům bludných proudů, vyvedení do měřících skříní nebo míst pro měření bludných proudů (vlastní měřící skříně se uvádějí položkami SD 74), - povrchovou antikorozi úpravu výztuže, - separaci výztuže, - osazení měřících zařízení a úpravy pro ně, - osazení měřících skříní nebo míst pro měření bludných proudů. <p>1: viz položka 272325 * 3% vyztužení * 7,85 t/m3 2: 11,05*0,03*7,85</p>				
			Technická specifikace položky odpovídá příslušné cenové soustavě				
77	227841	OTSKP-SPK+ŽS 2019	MIKROPILOTY KOMPLET D DO 200MM NA POVRCHU	M	312,000		
			<p>Položka mikropiloty obsahuje kompletní práce, které jsou nutné pro předepsanou funkci mikropilot, t.j. dodání trubek a injekčních hmot, osazení a zainjektování trubek, včetně pomocných konstrukcí (lešení, montážní plošiny a pod.). Neobsahuje vrty (uvedou se v položce 261 nebo 266).</p> <p>1: mikropilota rozměru 152/20, délka 6m, kofen 3m 2: 26ks, délky 6m, 2 opěry 3: 26*6*2</p>				
			Technická specifikace položky odpovídá příslušné cenové soustavě				
79	26625	OTSKP-SPK+ŽS 2019	VRTY PRO MIKROPILOTY V PODZEMÍ DO 12M TŘ II D DO 300MM	M	312,000		
			<p>Položky vrty v podzemí délky do 12m pro injektáže (s výjimkou tryskové), pro monitoring, pro odvodnění horninového masivu, pro zajištění výrubu svorníky, kotvami (mimo kotev samozávrtých) a mikropilotami zahrnují kromě vlastního vrtu všechny potřebné pomocné práce a konstrukce (spotřeba vody při vrtání s vodním výplachem, vyčištění vrtu stlačeným vzduchem, lešení a pracovní plošiny a pod.). U vrtů pro odvodnění je zahrnuto podle geotechnického posouzení event. osazení perforované výpažnice. Polohu vrtů, jejich průměr, délku, případně vrtání s výpažnicí a její specifikaci určuje zadávací dokumentace. To platí i pro event. provádění jádrových vrtů.</p> <p>1: viz pol 227821 2: 312</p>				
			Technická specifikace položky odpovídá příslušné cenové soustavě				
Celkem za 2			Základy		0,000		2 935 451,15
Díl: 3			Svislé konstrukce				
30	31717	OTSKP-SPK	KOVOVÉ KONSTRUKCE PRO KOTVENÍ ŘÍMSY	KG	600,000		
			<p>Položka zahrnuje dodávku (výrobu) kotevního prvku předepsaného tvaru a jeho osazení do předepsané polohy včetně nezbytných prací (vrty, zálivky apod.)</p> <p>1: po 900 mm, 6kg jeden kus, 1ks na revizní římsu, 2ks na chodníkovou římsu 2: 50*2*6 3: *(2+11+0,7+1,8+2,4+1,6)/0,9+12,4/0,9*2=50ks</p>				
			Technická specifikace položky odpovídá příslušné cenové soustavě				
31	317325	OTSKP-SPK	ŘÍMSY ZE ŽELEZOBETONU DO C30/37 (B37)	M3	16,231		


				<p>položka zahrnuje:</p> <ul style="list-style-type: none"> - dodání čerstvého betonu (betonové směsi) požadované kvality, jeho uložení do požadovaného tvaru při jakémkoliv hustotě výztuže, konzistenci čerstvého betonu a způsobu hutnění, ošetření a ochranu betonu, <input type="checkbox"/> - zhotovení nepropustného, mrazuvzdorného betonu a betonu požadované trvanlivosti a vlastností, <input type="checkbox"/> - užití potřebných přísad a technologií výroby betonu, <input type="checkbox"/> - zřízení pracovních a dilatačních spar, včetně potřebných úprav, výplně, vložek, opracování, očištění a ošetření, <input type="checkbox"/> - bednění požadovaných konstr. (i ztracené) s úpravou dle požadované kvality povrchu betonu, včetně odbedňovacích a odsukřovacích prostředků, <input type="checkbox"/> - podpěrné konstr. (skruže) a lešení všech druhů pro bednění, uložení čerstvého betonu, výztuže a doplňkových konstr., vč. požadovaných otvorů, ochranných a bezpečnostních opatření a základů těchto konstrukcí a lešení, <input type="checkbox"/> - vytvoření kotevních čel, kapes, nálitků, a sedel, <input type="checkbox"/> - zřízení všech požadovaných otvorů, kapes, výklenků, prostupů, dutin, drážek a pod., vč. zřízení práce a úprav kolem nich, <input type="checkbox"/> - úpravy pro osazení výztuže, doplňkových konstrukcí a vybavení, <input type="checkbox"/> - úpravy povrchu pro položení požadované izolace, povlaků a nátěrů, případně vyspravení, <input type="checkbox"/> - zřízení práce u kabelových a injektážních trubek a ostatních zařízení osazovaných do betonu, <input type="checkbox"/> - konstrukce betonových kloubů, upevnění kotevních prvků a doplňkových konstrukcí, <input type="checkbox"/> - nátěry zabraňující soudržnost betonu a bednění, <input type="checkbox"/> - výplň, těsnění a tmelení spar a spojů, <input type="checkbox"/> - opatření povrchů betonu izolací proti zemní vlhkosti v částech, kde přijdou do styku se zeminou nebo kamenivem, <input type="checkbox"/> - případné zřízení spojovací vrstvy u základů, <input type="checkbox"/> - úpravy pro osazení zařízení ochrany konstrukce proti vlivu bludných proudů <p>1: plocha revizní + chodníkové římsy (děfeno digitálně) * délka <input type="checkbox"/></p> <p>2: $0,33 \cdot (2+11+0,7+1,8+2,4+1,6)+12,4 \cdot 0,79$</p> <p>Technická specifikace položky odpovídá příslušné cenové soustavě</p>					
32	317365		OTSKP-SPK	VÝZTUŽ ŘÍMS Z OCELI 10505, B500B	T	2,548			
				<p>položka zahrnuje:</p> <ul style="list-style-type: none"> - dodání betonářské výztuže v požadované kvalitě, stříhání, řezání, ohýbání a spojování do všech požadovaných tvarů (vč. armakošů) a uložení s požadovaným zajištěním polohy a krytí výztuže betonem, <input type="checkbox"/> - veškeré svary nebo jiné spoje výztuže, <input type="checkbox"/> - pomocné konstrukce a práce pro osazení a upevnění výztuže, <input type="checkbox"/> - zednické výpomoci pro montáž betonářské výztuže, <input type="checkbox"/> - úpravy výztuže pro osazení doplňkových konstrukcí, <input type="checkbox"/> - ochranu výztuže do doby jejího zabetonování, <input type="checkbox"/> - úpravy výztuže pro zřízení železobetonových kloubů, kotevních prvků, závěsných ok a doplňkových konstrukcí, <input type="checkbox"/> - veškerá opatření pro zajištění soudržnosti výztuže a betonu, <input type="checkbox"/> - vodivé propojení výztuže, které je součástí ochrany konstrukce proti vlivům bludných proudů, vyvedení do měřících skříní nebo míst pro měření bludných proudů (vlastní měřicí skříně se uvádějí položkami SD 74) <input type="checkbox"/> - povrchovou antikorozní úpravu výztuže, <input type="checkbox"/> - separaci výztuže, <input type="checkbox"/> - osazení měřících zařízení a úpravy pro ně, <input type="checkbox"/> - osazení měřících skříní nebo míst pro měření bludných proudů. <p>1: viz položka 317325 * 2% vyztužení * 7,85 t/m3 <input type="checkbox"/></p> <p>2: $16,231 \cdot 0,02 \cdot 7,85$</p> <p>Technická specifikace položky odpovídá příslušné cenové soustavě</p>					
33	333325		OTSKP-SPK	MOSTNÍ OPĚRY A KRÍDLA ZE ŽELEZOVÉHO BETONU DO C30/37 (B37)	M3	5,040			



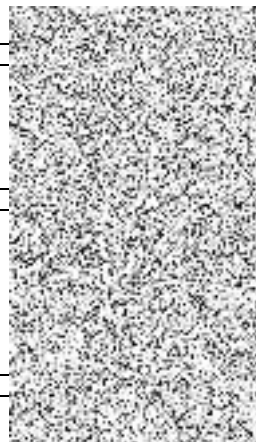
			<ul style="list-style-type: none"> - dodání čerstvého betonu (betonové směsi) požadované kvality, jeho uložení do požadovaného tvaru při jakémkoliv hustotě výztuže, konzistenci čerstvého betonu a způsobu hutnění, ošetření a ochranu betonu, <input type="checkbox"/> - zhotovení nepropustného, mrazuvzdorného betonu a betonu požadované trvanlivosti a vlastností, <input type="checkbox"/> - užití potřebných přísad a technologií výroby betonu, <input type="checkbox"/> - zřízení pracovních a dilatačních spar, včetně potřebných úprav, výplně, vložek, opracování, očištění a ošetření, <input type="checkbox"/> - bednění požadovaných konstr. (i ztracené) s úpravou dle požadované kvality povrchu betonu, včetně odbedňovacích a odskrůžovacích prostředků, <input type="checkbox"/> - podpěrné konstr. (skruže) a lešení všech druhů pro bednění, uložení čerstvého betonu, výztuže a doplňkových konstr., vč. požadovaných otvorů, ochranných a bezpečnostních opatření a základů těchto konstrukcí a lešení, <input type="checkbox"/> - vytvoření kotevních čel, kapes, náltků, a sedel, <input type="checkbox"/> - zřízení všech požadovaných otvorů, kapes, výklenků, prostupů, dutin, drážek a pod., vč. ztížení práce a úprav kolem nich, <input type="checkbox"/> - úpravy pro osazení výztuže, doplňkových konstrukcí a vybavení, <input type="checkbox"/> - úpravy povrchu pro položení požadované izolace, povlaků a nátěrů, případně vyspravení, <input type="checkbox"/> - ztížení práce u kabelových a injektážních trubek a ostatních zařízení osazovaných do betonu, <input type="checkbox"/> - konstrukce betonových kloubů, upevnění kotevních prvků a doplňkových konstrukcí, <input type="checkbox"/> - nátěry zabraňující soudržnost betonu a bednění, <input type="checkbox"/> - výplň, těsnění a tmelení spar a spojů, <input type="checkbox"/> - opatření povrchů betonu izolací proti zemní vlhkosti v částech, kde přijdou do styku se zeminou nebo kamenivem, <input type="checkbox"/> - případné zřízení spojovací vrstvy u základů, <input type="checkbox"/> - úpravy pro osazení zařízení ochrany konstrukce proti vlivu bludných proudů 					
			<p>1: mostní křídla, 4 kusy, plocha křídla (měřeno digitálně) * tloušťka <input type="checkbox"/></p> <p>2: (2,9+2,6+3,5+2,2)*0,45</p> <p>Technická specifikace položky odpovídá příslušné cenové soustavě</p>					
34	333365		OTSKP-SPK	VÝZTUŽ MOSTNÍCH OPĚR A KŘÍDEL Z OCELI 1050S, B500B	T	1,187		
				<p>Položka zahrnuje veškerý materiál, výrobky a polotovary, včetně mimostaveništní a vnitrostaveništní dopravy (rovněž přesuny), včetně naložení a složení, případně s uložení <input type="checkbox"/></p> <ul style="list-style-type: none"> - dodání betonářské výztuže v požadované kvalitě, stříhání, řezání, ohýbání a spojování do všech požadovaných tvarů (vč. armakošů) a uložení s požadovaným zajištěním polohy a krytí výztuže betonem, <input type="checkbox"/> - veškeré svary nebo jiné spoje výztuže, <input type="checkbox"/> - pomocné konstrukce a práce pro osazení a upevnění výztuže, <input type="checkbox"/> - zednické výpomoci pro montáž betonářské výztuže, <input type="checkbox"/> - úpravy výztuže pro osazení doplňkových konstrukcí, <input type="checkbox"/> - ochranu výztuže do doby jejího zabetonování, <input type="checkbox"/> - úpravy výztuže pro zřízení železobetonových kloubů, kotevních prvků, závěsných ok a doplňkových konstrukcí, <input type="checkbox"/> - veškerá opatření pro zajištění soudržnosti výztuže a betonu, <input type="checkbox"/> - vodivé propojení výztuže, které je součástí ochrany konstrukce proti vlivům bludných proudů, vyvedení do měřících skříní nebo míst pro měření bludných proudů (vlastní měřicí skříně se uvádějí položkami SD 74), <input type="checkbox"/> - povrchovou antikorozní úpravu výztuže, <input type="checkbox"/> - separaci výztuže, <input type="checkbox"/> - osazení měřících zařízení a úpravy pro ně, <input type="checkbox"/> - osazení měřících skříní nebo míst pro měření bludných proudů. <p>1: viz položka 333325 * 3% vyztužení, * 7,85 t/m3 <input type="checkbox"/></p> <p>2: 5,04*0,03*7,85</p> <p>Technická specifikace položky odpovídá příslušné cenové soustavě</p>				
35	389325		OTSKP-SPK	MOSTNÍ RAMOVÉ KONSTRUKCE ZE ŽELEZOBETONU C30/37	M3	81,000		



			<ul style="list-style-type: none"> - dodání čerstvého betonu (betonové směsi) požadované kvality, jeho uložení do požadovaného tvaru při jakémkoliv hustotě výztuže, konzistenci čerstvého betonu a způsobu hutnění, ošetření a ochranu betonu, <input type="checkbox"/> - zhotovení nepropustného, mrazuvzdorného betonu a betonu požadované trvanlivosti a vlastností, <input type="checkbox"/> - užití potřebných přísad a technologií výroby betonu, <input type="checkbox"/> - zřízení pracovních a dilatačních spar, včetně potřebných úprav, výplně, vložek, opracování, očištění a ošetření, <input type="checkbox"/> - bednění požadovaných konstr. (i ztracené) s úpravou dle požadované kvality povrchu betonu, včetně odbedňovacích a odskrúžovacích prostředků, <input type="checkbox"/> - podpěrné konstr. (skruže) a lešení všech druhů pro bednění, uložení čerstvého betonu, výztuže a doplňkových konstr., vč. požadovaných otvorů, ochranných a bezpečnostních opatření a základů těchto konstrukcí a lešení, <input type="checkbox"/> - vytvoření kotevnic čel, kapes, náltků, a sedel, <input type="checkbox"/> - zřízení všech požadovaných otvorů, kapes, výklenků, prostupů, dutin, drážek a pod., vč. ztížení práce a úprav kolem nich, <input type="checkbox"/> - úpravy pro osazení výztuže, doplňkových konstrukcí a vybavení, <input type="checkbox"/> - úpravy povrchu pro položení požadované izolace, povlaků a nátěrů, případně vyspravení, <input type="checkbox"/> - ztížení práce u kabelových a injektážních trubek a ostatních zařízení osazovaných do betonu, <input type="checkbox"/> - konstrukce betonových kloubů, upevnění kotevnic prvků a doplňkových konstrukcí, <input type="checkbox"/> - nátěry zabraňující soudržnost betonu a bednění, <input type="checkbox"/> - výplň, těsnění a tmelení spar a spojů, <input type="checkbox"/> - opatření povrchů betonu izolací proti zemní vlhkosti v částech, kde přijdou do styku se zeminou nebo kamenivem, <input type="checkbox"/> - případné zřízení spojovací vrstvy u základů, <input type="checkbox"/> - úpravy pro osazení zařízení ochrany konstrukce proti vlivu bludných proudů 						
			<p>1: nosná konstrukce mostovky <input type="checkbox"/></p> <p>2: DESKA+OPĚRY PODÉLNÁ PLOCHA * ŠÍŘKA <input type="checkbox"/></p> <p>3: 10*8,1</p> <p>Technická specifikace položky odpovídá příslušné cenové soustavě</p>						
36	389365		OTSKP-SPK	VYZTUŽ MOSTNÍ RAMOVÉ KONSTRUKCE Z OCELI 10505, B500B	T	19,075			
				<p>Položka zahrnuje veškerý materiál, výrobky a polotovary, včetně mimostaveništní a vnitrostaveništní dopravy (rovněž přesuny), včetně naložení a složení, případně s uložení <input type="checkbox"/></p> <ul style="list-style-type: none"> - dodání betonářské výztuže v požadované kvalitě, stříhání, řezání, ohýbání a spojování do všech požadovaných tvarů (vč. armakošů) a uložení s požadovaným zajištěním polohy a krytí výztuže betonem, <input type="checkbox"/> - veškeré svary nebo jiné spoje výztuže, <input type="checkbox"/> - pomocné konstrukce a práce pro osazení a upevnění výztuže, <input type="checkbox"/> - zednické výpomoci pro montáž betonářské výztuže, <input type="checkbox"/> - úpravy výztuže pro osazení doplňkových konstrukcí, <input type="checkbox"/> - ochranu výztuže do doby jejího zabetonování, <input type="checkbox"/> - úpravy výztuže pro zřízení železobetonových kloubů, kotevnic prvků, závěsných ok a doplňkových konstrukcí, <input type="checkbox"/> - veškerá opatření pro zajištění soudržnosti výztuže a betonu, <input type="checkbox"/> - vodivé propojení výztuže, které je součástí ochrany konstrukce proti vlivům bludných proudů, vyvedení do měřících skříní nebo míst pro měření bludných proudů (vlastní měřicí skříně se uvádějí položkami SD 74), <input type="checkbox"/> - povrchovou antikorozi úpravu výztuže, <input type="checkbox"/> - separaci výztuže, <input type="checkbox"/> - osazení měřících zařízení a úpravy pro ně, <input type="checkbox"/> - osazení měřících skříní nebo míst pro měření bludných proudů. <p>1: viz položka 389325, 3% vyztužení, 7,85 t/m³ <input type="checkbox"/></p> <p>2: 81*0,03*7,85</p> <p>Technická specifikace položky odpovídá příslušné cenové soustavě</p>					
Celkem za 3			Svislé konstrukce			0,000			1 683 990,83

Díl:	4	Vodorovné konstrukce							
37	451313		OTSKP-SPK	PODKLADNÍ A VÝPLŇOVÉ VRSTVY Z PROSTÉHO BETONU C16/20	M3	7,740			

			<p>- dodání čerstvého betonu (betonové směsi) požadované kvality, jeho uložení do požadovaného tvaru při jakékoliv hustotě výztuže, konzistenci čerstvého betonu a způsobu hutnění, ošetření a ochranu betonu, <input type="checkbox"/></p> <p>- zhotovení nepropustného, mrazuvzdorného betonu a betonu požadované trvanlivosti a vlastností, <input type="checkbox"/></p> <p>- užití potřebných přísad a technologií výroby betonu, <input type="checkbox"/></p> <p>- zřízení pracovních a dilatačních spar, včetně potřebných úprav, výplně, vloček, opracování, očištění a ošetření, <input type="checkbox"/></p> <p>- bednění požadovaných konstr. (i ztracené) s úpravou dle požadované kvality povrchu betonu, včetně odbedňovacích a odskrůžovacích prostředků, <input type="checkbox"/></p> <p>- podpěrné konstr. (skruže) a lešení všech druhů pro bednění, uložení čerstvého betonu, výztuže a doplňkových konstr., vč. požadovaných otvorů, ochranných a bezpečnostních opatření a základů těchto konstrukcí a lešení, <input type="checkbox"/></p> <p>- vytvoření kotevních čel, kapes, náliček, a sedel, <input type="checkbox"/></p> <p>- zřízení všech požadovaných otvorů, kapes, výklenků, prostupů, dutin, drážek a pod., vč. ztížení práce a úprav kolem nich, <input type="checkbox"/></p> <p>- úpravy pro osazení výztuže, doplňkových konstrukcí a vybavení, <input type="checkbox"/></p> <p>- úpravy povrchu pro položení požadované izolace, povlaků a nátěrů, případně vyspravení, <input type="checkbox"/></p> <p>- ztížení práce u kabelových a injektážních trubek a ostatních zařízení osazovaných do betonu, <input type="checkbox"/></p> <p>- konstrukce betonových kloubů, upevnění kotevních prvků a doplňkových konstrukcí, <input type="checkbox"/></p> <p>- nátěry zabraňující soudržnost betonu a bednění, <input type="checkbox"/></p> <p>- výplň, těsnění a tmelení spar a spojů, <input type="checkbox"/></p> <p>- opatření povrchů betonu izolací proti zemní vlhkosti v částech, kde přijdou do styku se zeminou nebo kamenivem, <input type="checkbox"/></p> <p>- případné zřízení spojovací vrstvy u základů, <input type="checkbox"/></p> <p>- úpravy pro osazení zařízení ochrany konstrukce proti vlivu bludných proudů</p> <p>1: podkladní beton pod drenážní trubkou <input type="checkbox"/></p> <p>2: (0,3*0,57+2,3*0,15)*(7,2+7,8)</p> <p>Technická specifikace položky odpovídá příslušné cenové soustavě</p>							
38	45857		OTSKP-SPK	VÝPLŇ ZA OPĚRAMI A ZDMI Z KAMENIVA TĚŽENÉHO	M3	11,700				
				<p>položka zahrnuje dodávku předepsaného kameniva, mimostaveništní a vnitrostaveništní dopravu a jeho uložení není-li v zadávací dokumentaci uvedeno jinak, jedná se o nakupovaný materiál</p> <p>1: kameninová rovinanina š. 600 mm , výšky 1,3m, šířky 7,2 m a 7,8m <input type="checkbox"/></p> <p>2: 0,6*1,3*(7,2+7,8)</p> <p>Technická specifikace položky odpovídá příslušné cenové soustavě</p>						
39	46251		OTSKP-SPK	ZAHOZ Z LOMOVÉHO KAMENE	M3	4,830				
				<p>položka zahrnuje:</p> <p>- dodávku a zához lomového kamene předepsané frakce včetně mimostaveništní a vnitrostaveništní dopravy není-li v zadávací dokumentaci uvedeno jinak, jedná se o nakupovaný materiál</p> <p>1: před a za ukončovacím prahem dlažby ve vodním korytu, přesné požadavky určí Povodí Vltavy během výstavby, dlážděné koryto 7,1+ 7,0 m, v délce 1 m před, 0,5m na každou stranu <input type="checkbox"/></p> <p>2: (1+7,1+7,0+1)*1*0,3</p> <p>Technická specifikace položky odpovídá příslušné cenové soustavě</p>						
40	465512		OTSKP-SPK	DLAŽBY Z LOMOVÉHO KAMENE NA MC	M3	55,880				
				<p>položka zahrnuje:</p> <p>- nutné zemní práce (svahování, úpravu pláňe a pod.)</p> <p>- zřízení spojovací vrstvy <input type="checkbox"/></p> <p>- zřízení lože dlažby z cementové malty předepsané kvality a předepsané tloušťky</p> <p>- dodávku a položení dlažby z lomového kamene do předepsaného tvaru</p> <p>- spárování, těsnění, tmelení a vyplnění spar MC případně s vyklínováním <input type="checkbox"/></p> <p>- úprava povrchu pro odvedení srážkové vody</p> <p>- nezahrnuje podklad pod dlažbu, vykazuje se samostatně položkami SD 45</p> <p>1: pro dlažbu v korytě - zjednodušeno na obdélník o rozměrech 11 x 12,7 (púdorys dlažby), tl. 400 mm <input type="checkbox"/></p> <p>2: 11*12,7*0,4</p> <p>Technická specifikace položky odpovídá příslušné cenové soustavě</p>						
41	467314		OTSKP-SPK	STUPNĚ A PRAHY VODNÍCH KORYT Z PROSTÉHO BETONU C25/30	M3	1,692				



položka zahrnuje:

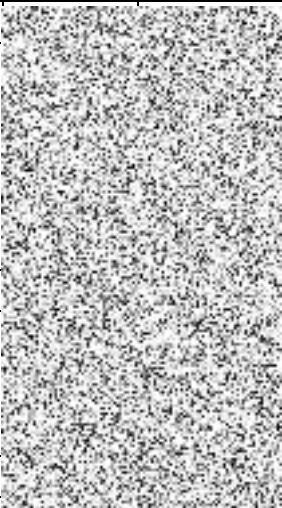
- nutné zemní práce (hloubení rýh apod.)
- dodání čerstvého betonu (betonové směsi) požadované kvality, jeho uložení do požadovaného tvaru při jakékoliv konzistenci čerstvého betonu a způsobu hutnění, ošetření a ochranu betonu.
- zhotovení nepropustného, mrazuvzdorného betonu a betonu požadované trvanlivosti a vlastností.
- užití potřebných přísad a technologií výroby betonu.
- zřízení pracovních a dilatačních spar, včetně potřebných úprav, výplně, ložek, opracování, očištění a ošetření.
- bednění požadovaných konstr. (i ztracené) s úpravou dle požadované kvality povrchu betonu, včetně odbedňovacích a odskrúžovacích prostředků.
- podpěrné konstr. (skruže) a lešení všech druhů pro bednění, uložení čerstvého betonu, výztuže a doplňkových konstr., vč. požadovaných otvorů, ochranných a bezpečnostních opatření a základů těchto konstrukcí a lešení.
- vytvoření kotevních čel, kapes, náltků, a sedel.
- zřízení všech požadovaných otvorů, kapes, výklenků, prostupů, dutin, drážek a pod., vč. ztižení práce a úprav kolem nich.
- úpravy pro osazení doplňkových konstrukcí a vybavení.
- úpravy povrchu pro položení požadované izolace, povlaků a nátěrů, případně vyspravení.
- konstrukce betonových kloubů, upevnění kotevních prvků a doplňkových konstrukcí.
- nátěry zabraňující soudržnost betonu a bednění.
- výplň, těsnění a tmelení spar a spojů.
- opatření povrchů betonu izolací proti zemní vlhkosti v částech, kde přijdou do styku se zeminou nebo kamenivem.
- případné zřízení spojovací vrstvy u základů

1: prahy dlažby, výška 400 mm

2: (7+7,1)*0,3*0,4

Technická specifikace položky odpovídá příslušné cenové soustavě

Celkem za 4	Vodorovné konstrukce	0,000	465 914,24
--------------------	-----------------------------	--------------	-------------------

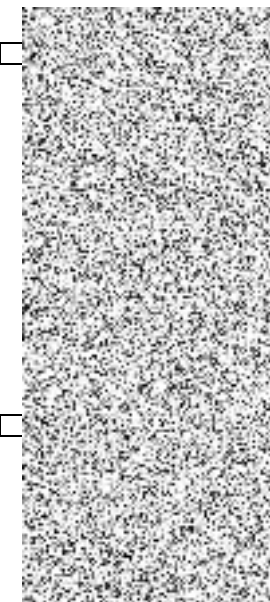
Díl:		5		Komunikace					
68	56130		OTSKP-SPK+ŽS 2019	VOZOVKOVÉ VRSTVY Z MEZEROVITÉHO BETONU	M3	70,173			
				<ul style="list-style-type: none"> - dodání směsi v požadované kvalitě - očištění podkladu - uložení směsi dle předepsaného technologického předpisu a zhutnění vrstvy v předepsané tloušťce - zřízení vrstvy bez rozlišení šířky, pokládání vrstvy po etapách, včetně pracovních spar a spojů - úpravu napojení, ukončení - úpravu dilatačních spar včetně předepsané výztuže - nezahrnuje postřiky, nátěry - nezahrnuje úpravu povrchu krytu <p>1: přechodová oblast, měřeno digitálně * délka <input type="checkbox"/></p> <p>2: (2,3*2)*(8,1+7,155)</p> <p>Technická specifikace položky odpovídá příslušné cenové soustavě</p>					
69	56324		OTSKP-SPK+ŽS 2019	VOZOVKOVÉ VRSTVY Z VIBROVANÉHO ŠTĚRKU TL. DO 200MM	M2	21,967			
				<ul style="list-style-type: none"> - dodání kameniva předepsané kvality a zrnitosti - rozprostření a zhutnění vrstvy v předepsané tloušťce - zřízení vrstvy bez rozlišení šířky, pokládání vrstvy po etapách - nezahrnuje postřiky, nátěry <p>1: přechodová oblast, měřeno digitálně * délka <input type="checkbox"/></p> <p>2: (0,72*2)*(8,1+7,155)</p> <p>Technická specifikace položky odpovídá příslušné cenové soustavě</p>					
70	575C03		OTSKP-SPK+ŽS 2019	LITÝ ASFALT MA IV (OCHRANA MOSTNÍ IZOLACE) 11	M3	2,387			

			<ul style="list-style-type: none"> - dodání směsi v požadované kvalitě - očištění podkladu - uložení směsi dle předepsaného technologického předpisu, zhuštění vrstvy v předepsané tloušťce - zřízení vrstvy bez rozlišení šířky, pokládání vrstvy po etapách, včetně pracovních spar a spojů - úpravu napojení, ukončení podél obrubníků, dilatačních zařízení, odvodňovacích proužků, odvodňovačů, vpustí, šachet a pod. - nezahrnuje postřiky, nátěry - nezahrnuje těsnění podél obrubníků, dilatačních zařízení, odvodňovacích proužků, odvodňovačů, vpustí, šachet a pod. 					
			1: Plocha mostovky, kam je ochrana ukládána, tl. 35mm					
			2: 12,4*5,5*0,035					
			Technická specifikace položky odpovídá příslušné cenové soustavě					
Celkem za 5			Komunikace			0,000		335 769,91

Díl: 9								
Ostatní konstrukce a práce								
47	9112B1		OTSKP-SPK	ZÁBRADLÍ MOSTNÍ SE SVISLOU VYPLNÍ - DODÁVKA A MONTÁŽ	M	32,500		
				položka zahrnuje: dodání zábradlí včetně předepsané povrchové úpravy kotvení sloupků, t.j. kotevní desky, šrouby z nerez oceli, vrty a zálivku, pokud zadávací dokumentace nestanoví jinak případné nivelační hmoty pod kotevní desky 1: délky □ 2: 16,5+16 Technická specifikace položky odpovídá příslušné cenové soustavě				
48	91345		OTSKP-SPK	NIVELAČNÍ ZNAČKY KOVOVÉ	KUS	10,000		
				položka zahrnuje: - dodání a osazení nivelační značky včetně nutných zemních prací □ - vnitrostaveništní a mimostaveništní dopravu 1: počet značek □ 2: římsa □ 3: 3*2 □ 4: opěra □ 5: 2*2 Technická specifikace položky odpovídá příslušné cenové soustavě				
49	91355		OTSKP-SPK	EVIDENČNÍ ČÍSLO MOSTU	KUS	2,000		
				položka zahrnuje štítek s evidenčním číslem mostu, sloupek dopravní značky včetně osazení a nutných zemních prací a zabetonování 1: kus □ 2: 2 Technická specifikace položky odpovídá příslušné cenové soustavě				
Celkem za 9			Ostatní konstrukce a práce			0,000		225 080,00

Díl: 711								
Izolace proti vodě a vlhkosti								
53	711212		OTSKP-SPK	IZOLACE ZVLÁŠT KONSTR. PROTI ZEM VLHK. ASFALT PASY	M2	117,888		
				položka zahrnuje: - dodání předepsaného izolačního materiálu - očištění a ošetření podkladu, zadávací dokumentace může zahrnout i případné vyspravení - zřízení izolace jako kompletního povlaku, případně komplet. soustavy nebo systému podle příslušného technolog. předpisu - zřízení izolace i jednotlivých vrstev po etapách, včetně pracovních spar a spojů - úprava u okrajů, rohů, hran, dilatačních i pracovních spojů, kotev, obrubníků, dilatačních zařízení, odvodnění, otvorů, neizolovaných míst a pod. - zajištění odvodnění povrchu izolace, včetně odvodnění nejnižších míst, pokud dokumentace pro zadání stavby nestanoví jinak - ochrana izolace do doby zřízení definitivní ochranné vrstvy nebo konstrukce - úprava, očištění a ošetření prostoru kolem izolace - provedení požadovaných zkoušek - nezahrnuje ochranné vrstvy, např. geotextilii				

			<p>1: asfaltové pásy, 20 % na přesahy □ 2: podkladní beton □ 3: 2,22*(7,4+8,6)*1,2 □ 4: křídla, měřeno digitálně □ 5: (2,9+2,6+3,5+2,2)*2*1,2 □ 6: opěra (výška x šířka x počet x přesah) □ 7: 2,8*7,2*2*1,2</p> <p>Technická specifikace položky odpovídá příslušné cenové soustavě</p>					
54	711432		OTSKP-SPK	IZOLACE MOSTOVEK POD ŘÍMSOU ASFALTOVÝMI PÁSY	M2	46,128		
				<p>položka zahrnuje:</p> <ul style="list-style-type: none"> - dodání předepsaného izolačního materiálu - očištění a ošetření podkladu, zadávací dokumentace může zahrnout i případné vyspravení - zřízení izolace jako kompletního povlaku, případně komplet. soustavy nebo systému podle příslušného technolog. předpisu - zřízení izolace i jednotlivých vrstev po etapách, včetně pracovních spár a spojů - úprava u okrajů, rohů, hran, dilatačních i pracovních spojů, kotev, obrubníků, dilatačních zařízení, odvodnění, otvorů, neizolovaných míst a pod. - zajištění odvodnění povrchu izolace, včetně odvodnění nejnižších míst, pokud dokumentace pro zadání stavby nestanoví jinak - ochrana izolace do doby zřízení definitivní ochranné vrstvy nebo konstrukce - úprava, očištění a ošetření prostoru kolem izolace - provedení požadovaných zkoušek - nezahrnuje ochranné vrstvy, např. lepenku s hliníkovou vložkou, lité asfalt, asfaltový beton <p>1: pásy 20% na přesahy □ 2: (11+2*0,7)*(8,6-5,5)*1,2</p> <p>Technická specifikace položky odpovídá příslušné cenové soustavě</p>				
55	711442		OTSKP-SPK	IZOLACE MOSTOVEK CELOPLOŠNÁ ASFALTOVÝMI PÁSY S PEČETÍCI VRSTVOU	M2	81,840		
				<p>položka zahrnuje:</p> <ul style="list-style-type: none"> - dodání předepsaného izolačního materiálu - očištění a ošetření podkladu, zadávací dokumentace může zahrnout i případné vyspravení - zřízení izolace jako kompletního povlaku, případně komplet. soustavy nebo systému podle příslušného technolog. předpisu - zřízení izolace i jednotlivých vrstev po etapách, včetně pracovních spár a spojů - úprava u okrajů, rohů, hran, dilatačních i pracovních spojů, kotev, obrubníků, dilatačních zařízení, odvodnění, otvorů, neizolovaných míst a pod. - zajištění odvodnění povrchu izolace, včetně odvodnění nejnižších míst, pokud dokumentace pro zadání stavby nestanoví jinak - ochrana izolace do doby zřízení definitivní ochranné vrstvy nebo konstrukce - úprava, očištění a ošetření prostoru kolem izolace - provedení požadovaných zkoušek - nezahrnuje ochranné vrstvy, např. lité asfalt, asfaltový beton <p>v této položce se vykáže i izolace rámových konstrukcí (mosty, propusty, kolektory)</p> <p>1: izolace + pečetící vrstva 20% na přesahy □ 2: (11+2*0,7)*5,5*1,2</p> <p>Technická specifikace položky odpovídá příslušné cenové soustavě</p>				
Celkem za				izolace proti vodě a vlhkosti		0,000	155 320,71	
711								

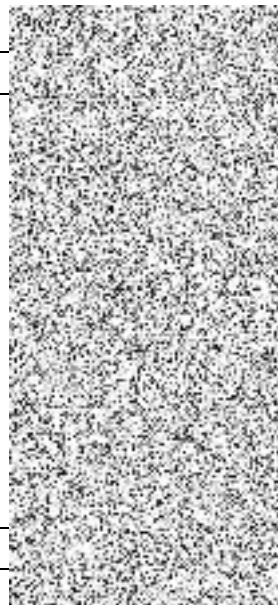


SOUPIS PRACÍ / ROZPOČET							SO 202				
Stavba: Novostavba mostu č. 15 v k.ú. Rakovník Odstranění stávajícího mostu č. 15 v k.ú. Rakovník Odstranění stávající lavky č. 14 v k.ú. Rakovník							CELKEM: 759 467,98 Kč				
SO/PS: SO 202 Demolice mostu č. 15 v k.ú. Rakovník							Vložit položku	Vložit Díl	Součet za Díl včetně přepočítání Dílu		
Kategorie monitoringu:		SSO	Skupina stavebních objektů				Klasifikace SO/PS:		821		
Stupen dokumentu:		Stádium 3	Projektová dokumentace (DOS/DSP)				Číslo zakázky:		ZAK-2018-30		
Majetek:		Ostatní	Město Rakovník, Husovo náměstí 27, 269 18, Rakovník, IČ: 00244309				Označení (S-kód):				
Zahájení realizace SO/PS:		Zpracovatel:				Cenová úroveň:		2019			
Ukončení realizace SO/PS:		PROJEKT servis spol. s r.o.				Datum zpracování:		30.10.2019			
Novostavba mostu č. 15 v k.ú. Rakovník							Číslo zakázky: ZAK-2018-30				
Poř. číslo	Kód položky	Varianta	Cenová soustava	Název položky/dílu	MJ	Množství	Jednotková hmotnost	Celková hmotnost	Cena		
									Jednotková	Celkem	
Díl: 0 Všeobecné položky											
2	015140		OTSKP-SPK+ŽS 2019	POPLATKY ZA LIKVIDACÍ ODPADŮ NEKONTAMINOVANÝCH - 17 01 01 BETON Z DEMOLIC OBJEKTŮ, ZÁKLADŮ TV	T	307,788					
				1. Položka obsahuje: – veškeré poplatky provozovateli skládky, recyklační linky nebo jiného zařízení na zpracování nebo likvidaci odpadů související s převzetím, uložením, zpracováním nebo likvidací odpadu 2. Položka neobsahuje: – náklady spojené s dopravou odpadu z místa stavby na místo převzetí provozovatelem skládky, recyklační linky nebo jiného zařízení na zpracování nebo likvidaci odpadů 3. Způsob měření: Tunou se rozumí hmotnost odpadu vyříděného v souladu se zákonem č. 185/2001 Sb., o nakládání s odpady, v platném znění. 1: Viz. položka 966168, obj. tíha 2,3tun/m3 2: 133,821*2,3 Technická specifikace položky odpovídá příslušné cenové soustavě							
3	015160		OTSKP-SPK+ŽS 2019	POPLATKY ZA LIKVIDACÍ ODPADŮ NEKONTAMINOVANÝCH - 02 01 03 SMÝČENÉ STROMY A KEŘE	T	10,000					
				1. Položka obsahuje: – veškeré poplatky provozovateli skládky, recyklační linky nebo jiného zařízení na zpracování nebo likvidaci odpadů související s převzetím, uložením, zpracováním nebo likvidací odpadu 2. Položka neobsahuje: – náklady spojené s dopravou odpadu z místa stavby na místo převzetí provozovatelem skládky, recyklační linky nebo jiného zařízení na zpracování nebo likvidaci odpadů 3. Způsob měření: Tunou se rozumí hmotnost odpadu vyříděného v souladu se zákonem č. 185/2001 Sb., o nakládání s odpady, v platném znění. 1: viz položka 111208 * předpoklad obj. tíky 50kg/m2 2: 200*0,05 Technická specifikace položky odpovídá příslušné cenové soustavě							
4	015420		OTSKP-SPK+ŽS 2019	POPLATKY ZA LIKVIDACÍ ODPADŮ NEKONTAMINOVANÝCH - 17 06 04 ZBYTKY IZOLAČNÍCH MATERIÁLŮ	T	0,713					

		1. Položka obsahuje: – veškeré poplatky provozovateli skládky, recyklační linky nebo jiného zařízení na zpracování nebo likvidaci odpadů související s převzetím, uložením, zpracováním nebo likvidací odpadu 2. Položka neobsahuje: – náklady spojené s dopravou odpadu z místa stavby na místo převzetí provozovatelem skládky, recyklační linky nebo jiného zařízení na zpracování nebo likvidaci odpadů 3. Způsob měření: Tunou se rozumí hmotnost odpadu vyříděného v souladu se zákonem č. 185/2001 Sb., o nakládání s odpady, v platném znění. 1: viz. položka č. 97817 * 1,8t/m3, tloušťka 5mm 2: 79,228*0,005*1,8 Technická specifikace položky odpovídá příslušné cenové soustavě		
Celkem za 0		Všeobecné položky	0,000	107 442,31

Díl:		1		Zemní práce					
5	111208		OTSKP-SPK+ŽS 2019	ODSTRANĚNÍ KŘOVIN S ODVOZEM DO 20KM	M2	200,000			
				odstranění křovin a stromů do průměru 100 mm doprava dřevin na předepsanou vzdálenost spálení na hromadách nebo štěpkování 1: Odstranění náletových dřevin - odhad 2: 200 Technická specifikace položky odpovídá příslušné cenové soustavě					
7	113328		OTSKP-SPK	ODSTRAN PODKL. ZPEVNĚNÝCH PLOCH Z KAMENIVA NESTMEL, ODVOZ DO 20KM	M3	12,000			
				Položka zahrnuje veškerou manipulaci s vybouranou sutí a s vybouranými hmotami vč. uložení na skládku. Nezahrnuje poplatek za skládku, který se vykazuje v položce 0141** (s výjimkou malého množství bouraného materiálu, kde je možné poplatek zahrnout do jednotkové ceny bourání – tento fakt musí být uveden v doplňujícím textu k položce). 1: tloušťky 0,30 m 2: před OP1 - měřeno digitálně 3: 20*0,30 4: za OP2 - měřeno digitálně 5: 20*0,30 Technická specifikace položky odpovídá příslušné cenové soustavě					
8	113728		OTSKP-SPK+ŽS 2019	FRÉZOVÁNÍ ZPEVNĚNÝCH PLOCH ASFALTOVÝCH, ODVOZ DO 20KM	M3	34,200			
				Položka zahrnuje veškerou manipulaci s vybouranou sutí a s vybouranými hmotami vč. uložení na skládku. Nezahrnuje poplatek za skládku, který se vykazuje v položce 0141** (s výjimkou malého množství bouraného materiálu, kde je možné poplatek zahrnout do jednotkové ceny bourání – tento fakt musí být uveden v doplňujícím textu k položce). 1: asfaltových povrch, tloušťky 0,12 m 2: před OP1 - měřeno digitálně 3: 70*0,12 4: za OP2 - měřeno digitálně 5: 125*0,12 6: na mostní konstrukci - měřeno digitálně 7: 90*0,12 Technická specifikace položky odpovídá příslušné cenové soustavě					
9	122738		OTSKP-SPK+ŽS 2019	ODKOPÁVKY A PRŮKOPÁVKY OBECNÉ TR. I, ODVOZ DO 20KM	M3	110,000			

				<p>položka zahrnuje:</p> <ul style="list-style-type: none"> - vodorovná a svislá doprava, přemístění, přeložení, manipulace s výkopkem - kompletní provedení vykopávky nezapažené i zapažené - ošetření výkopiště po celou dobu práce v něm vč. klimatických opatření - ztlížení vykopávek v blízkosti podzemního vedení, konstrukcí a objektů vč. jejich dočasného zajištění - ztlížení pod vodou, v okolí výbušnin, ve stíněných prostorech a pod. - příplatek za lepidlost - těžení po vrstvách, pásech a po jiných nutných částech (figurách) - čerpání vody vč. čerpacích jímek, potrubí a pohotovostní čerpací soupravy (viz ustanovení k pol. 1151,2) - potřebné snížení hladiny podzemní vody - těžení a rozpojování jednotlivých balvanů - vytahování a nošení výkopku - svahování a přesvah. svahů do konečného tvaru, výměna hornin v podloží a v pláni znehodnocené klimatickými vlivy - ruční vykopávky, odstranění kořenů a napadávek - pažení, vzepření a rozepření vč. přepažování (vyjma štetových stěn) - úpravu, ochranu a očištění dna, základové spáry, stěn a svahů - zhutnění podloží, případně i svahů vč. svahování - zřízení stupňů v podloží a lavic na svazích, není-li pro tyto práce zřízena samostatná položka - udržování výkopiště a jeho ochrana proti vodě - odvedení nebo obvedení vody v okolí výkopiště a ve výkopišti - třídění výkopku - veškeré pomocné konstrukce umožňující provedení vykopávky (příjezdy, sjezdy, nájezdy, lešení, podpěr. konstr., přemostění, zpevněné plochy, zakrytí a pod.) - nezahrnuje uložení zeminy (na skládku, do násypu) ani poplatky za skládku, vykazují se v položce č.0141** <p>1: Srovnání terénu za OP1, průměrná tl. 0,5m, uvažován svah podél komunikace před postem a násep komunikace - měřeno digitálně □</p> <p>2: (25+70)*0,5 □</p> <p>3: Srovnání terénu za OP2, průměrná tl. 0,5m, uvažován násep komunikace - měřeno digitálně □</p> <p>4: 125*0,5</p> <p>Technická specifikace položky odpovídá příslušné cenové soustavě</p>					
10	17481		OTSKP-SPK+ŽS 2019	ZÁSYP JAM A RÝH Z NAKUPOVANÝCH MATERIÁLŮ	M3	100,600			
				<p>položka zahrnuje:</p> <ul style="list-style-type: none"> - kompletní provedení zemní konstrukce včetně nákupu a dopravy materiálu dle zadávací dokumentace - úprava ukládaného materiálu vlhčením, tříděním, promícháním nebo vysoušením, příp. jiné úpravy za účelem zlepšení jeho mech. vlastností - hutnění i různé míry hutnění - ošetření úložiště po celou dobu práce v něm vč. klimatických opatření - ztlížení v okolí vedení, konstrukcí a objektů a jejich dočasné zajištění - ztlížení provádění vč. hutnění ve ztlížených podmínkách a stíněných prostorech - ztlížení ukládání sypaniny pod vodu - ukládání po vrstvách a po jiných nutných částech (figurách) vč. dosypávek - spouštění a nošení materiálu - výměna částí zemní konstrukce znehodnocené klimatickými vlivy - udržování úložiště a jeho ochrana proti vodě - odvedení nebo obvedení vody v okolí úložiště a v úložišti - veškeré pomocné konstrukce umožňující provedení zemní konstrukce (příjezdy, sjezdy, nájezdy, lešení, podpěrné konstrukce, přemostění, zpevněné plochy, zakrytí a pod.) <p>1: Zásyp prostoru po opěrách - předpokládaná výška 3m □</p> <p>2: 2*8*3 □</p> <p>3: Zásyp - úprava koryta, předpoklad tl. vrstvy v průměru 20cm, plocha měřena digitálně □</p> <p>4: (38+25+200)*0,2</p> <p>Technická specifikace položky odpovídá příslušné cenové soustavě</p>					
11	18222		OTSKP-SPK+ŽS 2019	ROZPROSTŘENÍ ORNICE VE SVAHU V TL DO 0,15M	M2	363,000			
				<p>položka zahrnuje:</p> <ul style="list-style-type: none"> nutné přemístění ornice z dočasných skládek vzdálených do 50m rozprostření ornice v předepsané tloušťce ve svahu přes 1:5 					

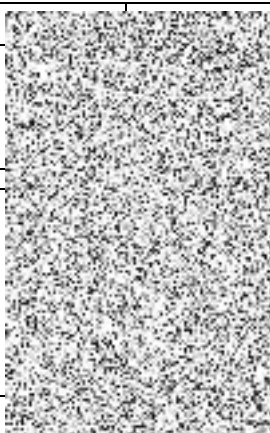
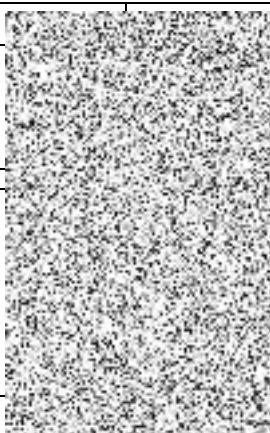
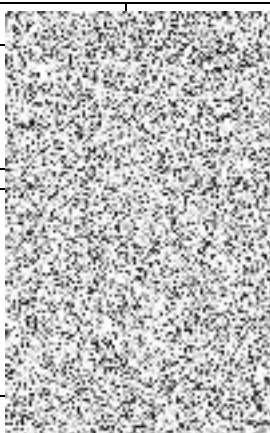


			1: úprava koryta, předpoklad tl. vrstvy v průměru 15cm, plocha měřena digitálně 2: (38+25+200) 3: Plocha po odstranění komunikaci za OP1 4: (25+70+5) Technická specifikace položky odpovídá příslušné cenové soustavě					
64	18242	OTSKP-SPK+ŽS 2019	ZALOŽENÍ TRÁVNÍKU HYDROOSEVEM NA ORNICI	M2	363,000			
			Zahrnuje dodání předepsané travní směsi, hydroosev na ornici, zalévání, první pokosení, to vše bez ohledu na sklon terénu 1: vuz. 18222 2: 363 Technická specifikace položky odpovídá příslušné cenové soustavě					
Celkem za 1				Zemní práce	0,000			263 825,04

Díl: 9								
Ostatní konstrukce a práce								
14	9111A3	OTSKP-SPK+ŽS 2019	ZÁBRADLÍ SILNIČNÍ S VODOR MADLY - DEMONTÁŽ S PŘESUNEM	M	50,000			
			položka zahrnuje: - demontáž a odstranění zařízení - jeho odvoz na předepsané místo 1: Po levé straně 2: 25 3: Po pravé straně 4: 25 Technická specifikace položky odpovídá příslušné cenové soustavě					
15	966168	OTSKP-SPK+ŽS 2019	BOURÁNÍ KONSTRUKCÍ ZE ŽELEZOBETONU S ODVOZEM DO 20KM	M3	133,821			
			položka zahrnuje: - rozbourání konstrukce bez ohledu na použítou technologii - veškeré pomocné konstrukce (lešení a pod.) - veškerou manipulaci s vybouranou sutí a hmotami včetně uložení na skládku. Nezahrnuje poplatek za skládku, který se vykazuje v položce 0141** (s výjimkou malého množství bouraného materiálu, kde je možné poplatek zahrnout do jednotkové ceny bourání – tento fakt musí být uveden v doplňujícím textu k položce) - veškeré další práce plynoucí z technologického předpisu a z platných předpisů 1: Opěry - předpoklad výšky 3m 2: (8*3)*2 3: Mostovka 4: Příčný řez (výška * šířka * délka) 5: (0,370+0,560)*5,8*13,66 6: Římsy (výška * šířka * délka): 7: (0,36*0,25*13,66)*2 8: Podkladní bloky pod zábradlím - plocha měřena digitálně, výška předpoklad 0,8m 9: (4,4+6,7+1)*0,8 Technická specifikace položky odpovídá příslušné cenové soustavě					
16	97817	OTSKP-SPK+ŽS 2019	ODSTRANĚNÍ MOSTNÍ IZOLACE	M2	79,228			
			- položka zahrnuje veškerou manipulaci s vybouranou sutí a hmotami včetně uložení na skládku. Nezahrnuje poplatek za skládku, který se vykazuje v položce 0141** (s výjimkou malého množství bouraného materiálu, kde je možné poplatek zahrnout do jednotkové ceny bourání – tento fakt musí být uveden v doplňujícím textu k položce) - položka zahrnuje veškeré další práce plynoucí z technologického předpisu a z platných předpisů 1: Hydroizolace mostu - mostovka (délka * šířka) 2: 13,66*5,8 Technická specifikace položky odpovídá příslušné cenové soustavě					
Celkem za 9				Ostatní konstrukce a práce	0,000			388 200,63

SOUPIS PRACÍ / ROZPOČET										SO 203		
Stavba: Novostavba mostu č. 15 v k.ú. Rakovník Odstranění stávajícího mostu č. 15 v k.ú. Rakovník Odstranění stávající lavky č. 14 v k.ú. Rakovník										CELKEM: 134 411,04 Kč		
SO/PS: SO 203 Demolice lavky č. 14 v k.ú. Rakovník										Vložit položku	Vložit Díl	Součet za Díl včetně přepočítání Dílu
Kategorie monitoringu:		SSO Skupina stavebních objektů		Klasifikace SO/PS:						821		
Stupen dokumentu:		Stádium 3 Projektová dokumentace (DOS/DSP)		Číslo zakázky:						ZAK-2018-30		
Majetek:		Ostatní Město Rakovník, Husovo náměstí 27, 269 18, Rakovník, IČ: 00244309		Označení (S-kód):								
Zahájení realizace SO/PS:		Zpracovatel:		Cenová úroveň:						2019		
Ukončení realizace SO/PS:		PROJEKT servis spol. s r.o.		Datum zpracování:						30.10.2019		
Novostavba mostu č. 15 v k.ú. Rakovník										Číslo zakázky: ZAK-2018-30		
Poř. číslo	Kód položky	Varianta	Cenová soustava	Název položky/dílu	MJ	Množství	Jednotková hmotnost	Celková hmotnost	Cena			
									Jednotková	Celkem		
Díl: 0 Všeobecné položky												
2	015140		OTSKP-SPK+ŽS 2019	POPLATKY ZA LIKVIDACÍ ODPADŮ NEKONTAMINOVANÝCH - 17 01 01 BETON Z DEMOLIC OBJEKTŮ, ZÁKLADŮ TV	T	40,581						
				1. Položka obsahuje: – veškeré poplatky provozovateli skládky, recyklační linky nebo jiného zařízení na zpracování nebo likvidaci odpadů související s převzetím, uložením, zpracováním nebo likvidací odpadu 2. Položka neobsahuje: – náklady spojené s dopravou odpadu z místa stavby na místo převzetí provozovatelem skládky, recyklační linky nebo jiného zařízení na zpracování nebo likvidaci odpadů 3. Způsob měření: Tunou se rozumí hmotnost odpadu vyříděného v souladu se zákonem č. 185/2001 Sb., o nakládání s odpady, v platném znění. 1: Viz. položka 966168, obj. tíha 2,3tun/m3 2: 17,644*2,3 Technická specifikace položky odpovídá příslušné cenové soustavě								
3	015160		OTSKP-SPK+ŽS 2019	POPLATKY ZA LIKVIDACÍ ODPADŮ NEKONTAMINOVANÝCH - 02 01 03 SMÝČENÉ STROMY A KEŘE	T	10,000						
				1. Položka obsahuje: – veškeré poplatky provozovateli skládky, recyklační linky nebo jiného zařízení na zpracování nebo likvidaci odpadů související s převzetím, uložením, zpracováním nebo likvidací odpadu 2. Položka neobsahuje: – náklady spojené s dopravou odpadu z místa stavby na místo převzetí provozovatelem skládky, recyklační linky nebo jiného zařízení na zpracování nebo likvidaci odpadů 3. Způsob měření: Tunou se rozumí hmotnost odpadu vyříděného v souladu se zákonem č. 185/2001 Sb., o nakládání s odpady, v platném znění. 1: viz položka 111208 * předpoklad obj. tíky 50kg/m2 2: 200*0,05 Technická specifikace položky odpovídá příslušné cenové soustavě								
4	015420		OTSKP-SPK+ŽS 2019	POPLATKY ZA LIKVIDACÍ ODPADŮ NEKONTAMINOVANÝCH - 17 06 04 ZBYTKY IZOLAČNÍCH MATERIÁLŮ	T	0,376						

		<p>1. Položka obsahuje: – veškeré poplatky provozovateli skládky, recyklační linky nebo jiného zařízení na zpracování nebo likvidaci odpadů související s převzetím, uložením, zpracováním nebo likvidací odpadu</p> <p>2. Položka neobsahuje: – náklady spojené s dopravou odpadu z místa stavby na místo převzetí provozovatelem skládky, recyklační linky nebo jiného zařízení na zpracování nebo likvidaci odpadů</p> <p>3. Způsob měření: Tunou se rozumí hmotnost odpadu vytříděného v souladu se zákonem č. 185/2001 Sb., o nakládání s odpady, v platném znění.</p> <p>1: viz. položka č. 97817 * 1,8t/m3, tloušťka 5mm 2: 16,5*2,530*0,005*1,8</p> <p>Technická specifikace položky odpovídá příslušné cenové soustavě</p>		
Celkem za 0		Všeobecné položky	0,000	15 721,12

Díl:		1		Zemní práce						
5	111208		OTSKP-SPK+ŽS 2019	ODSTRANĚNÍ KŘOVIN S ODVOZEM DO 20KM	M2	100,000				
				odstranění křovin a stromů do průměru 100 mm doprava dřevin na předepsanou vzdálenost spálení na hromadách nebo štěpkování						
				1: Odstranění náletových dřevin - odhad 2: 100 Technická specifikace položky odpovídá příslušné cenové soustavě						
7	113328		OTSKP-SPK	ODSTRAN PODKL. ZPEVNĚNÝCH PLOCH Z KAMENIVA NESTMEL, ODVOZ DO 20KM	M3	12,000				
				Položka zahrnuje veškerou manipulaci s vybouranou sutí a s vybouranými hmotami vč. uložení na skládku. Nezahrnuje poplatek za skládku, který se vykazuje v položce 0141** (s výjimkou malého množství bouraného materiálu, kde je možné poplatek zahrnout do jednotkové ceny bourání – tento fakt musí být uveden v doplňujícím textu k položce).						
				1: tloušťky 0,30 m 2: před OP1 - měřeno digitálně 3: 20*0,30 4: za OP2 - měřeno digitálně 5: 20*0,30 Technická specifikace položky odpovídá příslušné cenové soustavě						
9	122738		OTSKP-SPK+ŽS 2019	ODKOPÁVKY A PROKOPÁVKY OBECNÉ TR. I, ODVOZ DO 20KM	M3	45,000				

				<p>položka zahrnuje:</p> <ul style="list-style-type: none"> - vodorovná a svislá doprava, přemístění, přeložení, manipulace s výkopkem - kompletní provedení vykopávky nezapažené i zapažené - ošetření výkopiště po celou dobu práce v něm vč. klimatických opatření - ztížení vykopávek v blízkosti podzemního vedení, konstrukcí a objektů vč. jejich dočasného zajištění - ztížení pod vodou, v okolí výbušnin, ve stísněných prostorech a pod. - příplatek za lepivost - těžení po vrstvách, pásech a po jiných nutných částech (figurách) - čerpání vody vč. čerpacích jímek, potrubí a pohotovostní čerpací soupravy (viz ustanovení k pol. 1151,2) - potřebné snížení hladiny podzemní vody - těžení a rozpojování jednotlivých balvanů - vytahování a nošení výkopku - svahování a přesvah. svahů do konečného tvaru, výměna hornin v podloží a v pláni znehodnocené klimatickými vlivy - ruční vykopávky, odstranění kořenů a napadávek - pažení, vzepření a rozepření vč. přepažování (vyjma štetových stěn) - úpravu, ochranu a očištění dna, základové spáry, stěn a svahů - zhutnění podloží, případně i svahů vč. svahování - zřízení stupňů v podloží a lavic na svazích, není-li pro tyto práce zřízena samostatná položka - udržování výkopiště a jeho ochrana proti vodě - odvedení nebo obvedení vody v okolí výkopiště a ve výkopišti - třídění výkopku - veškeré pomocné konstrukce umožňující provedení vykopávky (příjezdy, sjezdy, nájezdy, lešení, podpěr. konstr., přemostění, zpevněné plochy, zakrytí a pod.) - nezahrnuje uložení zeminy (na skládku, do násypu) ani poplatky za skládku, vykazují se v položce č.0141** <p>1: Výkop terénu za opěrami, průměrná tl. 1m, měřeno digitálně <input type="checkbox"/></p> <p>2: (25+20)*1</p> <p>Technická specifikace položky odpovídá příslušné cenové soustavě</p>						
10	17481		OTSKP- SPK+ŽS 2019	ZÁSYP JAM A RÝH Z NAKUPOVANÝCH MATERIÁLŮ	M3	10,200				
				<p>položka zahrnuje:</p> <ul style="list-style-type: none"> - kompletní provedení zemní konstrukce včetně nákupu a dopravy materiálu dle zadávací dokumentace - úprava ukládaného materiálu vlhčením, tříděním, promícháním nebo vysoušením, příp. jiné úpravy za účelem zlepšení jeho mech. vlastností - hutnění i různé míry hutnění - ošetření úložiště po celou dobu práce v něm vč. klimatických opatření - ztížení v okolí vedení, konstrukcí a objektů a jejich dočasné zajištění - ztížení provádění vč. hutnění ve ztížených podmínkách a stísněných prostorech - ztížené ukládání sypaniny pod vodu - ukládání po vrstvách a po jiných nutných částech (figurách) vč. dosypávek - spouštění a nošení materiálu - výměna částí zemní konstrukce znehodnocené klimatickými vlivy - udržování úložiště a jeho ochrana proti vodě - odvedení nebo obvedení vody v okolí úložiště a v úložišti - veškeré pomocné konstrukce umožňující provedení zemní konstrukce (příjezdy, sjezdy, nájezdy, lešení, podpěrné konstrukce, přemostění, zpevněné plochy, zakrytí a pod.) <p>1: Zásyp prostoru po opěrách, ploch OP měřena digitálně <input type="checkbox"/></p> <p>2: 1,5*3*2 <input type="checkbox"/></p> <p>3: Zásyp - po polířích, hl min. 1,5m <input type="checkbox"/></p> <p>4: 2*(1*0,4)*1,5</p> <p>Technická specifikace položky odpovídá příslušné cenové soustavě</p>						
11	18222		OTSKP- SPK+ŽS 2019	ROZPROSTŘENÍ ORNICE VE SVAHU V TL DO 0,15M	M2	158,000				
				<p>položka zahrnuje:</p> <p>nutné přemístění ornice z dočasných skládek vzdálených do 50m</p> <p>rozprostření ornice v předepsané tloušťce ve svahu přes 1:5</p> <p>1: úprava koryta, předpoklad tl. vrstvy v průměru 15cm, plocha měřena digitálně <input type="checkbox"/></p> <p>2: (60+60) <input type="checkbox"/></p> <p>3: Plocha po odstranění komunikací za OP1 a OP2 <input type="checkbox"/></p> <p>4: (19+19)</p>						



		Technická specifikace položky odpovídá příslušné cenové soustavě							
63	18242		OTSKP-SPK+ŽS 2019	ZALOŽENÍ TRÁVNÍKU HYDROOSEVEM NA ORNICI	M2	158,000			
				Zahrnuje dodání předepsané travní směsi, hydroosev na ornici, zalévání, první pokosení, to vše bez ohledu na sklon terénu					
				1: viz. položka 18222 <input type="checkbox"/>					
				2: 158					
				Technická specifikace položky odpovídá příslušné cenové soustavě					
Celkem za 1		Zemní práce				0,000			56 295,84

Díl: 9				Ostatní konstrukce a práce					
14	9111A3		OTSKP-SPK+ŽS 2019	ZÁBRADLÍ SILNIČNÍ S VODOR MADLY - DEMONTÁŽ S PŘESUNEM	M	38,000			
				položka zahrnuje: - demontáž a odstranění zařízení - jeho odvoz na předepsané místo					
				1: Po levé straně <input type="checkbox"/>					
				2: 19 <input type="checkbox"/>					
				3: Po pravé straně <input type="checkbox"/>					
				4: 19					
				Technická specifikace položky odpovídá příslušné cenové soustavě					
15	966168		OTSKP-SPK+ŽS 2019	BOURÁNÍ KONSTRUKCÍ ZE ŽELEZOBETONU S ODVOZEM DO 20KM	M3	17,644			
				položka zahrnuje: - rozbourání konstrukce bez ohledu na použitou technologii - veškeré pomocné konstrukce (lešení a pod.) - veškerou manipulaci s vybouranou sutí a hmotami včetně uložení na skládku. Nezahrnuje poplatek za skládku, který se vykazuje v položce 0141** (s výjimkou malého množství bouraného materiálu, kde je možné poplatek zahrnout do jednotkové ceny bourání – tento fakt musí být uveden v doplňujícím textu k položce) - veškeré další práce plynoucí z technologického předpisu a z platných předpisů					
				1: Opěry - měřeno digitálně, plocha v př. řezu * 5,23 <input type="checkbox"/>					
				2: 2*1,5*2,53 <input type="checkbox"/>					
				3: Mostovka <input type="checkbox"/>					
				4: 0,2*16,5*2,530 <input type="checkbox"/>					
				5: Příčný trám + podélný trám <input type="checkbox"/>					
				6: (0,2*0,4*2,53*2)+(6,3*0,15*0,18*2) <input type="checkbox"/>					
				7: Římsy (výška * šířka * délka):nejsou <input type="checkbox"/>					
				8: Podkladní bloky pod zábradlím mimo most - plocha měřena digitálně, výška předpoklad 0,4m, délka zábradlí 4ks*3m, šířka bluku 0,2 <input type="checkbox"/>					
				9: 4*3*0,2*0,4					
				Technická specifikace položky odpovídá příslušné cenové soustavě					
16	97817		OTSKP-SPK+ŽS 2019	ODSTRANĚNÍ MOSTNÍ IZOLACE	M2	30,000			
				- položka zahrnuje veškerou manipulaci s vybouranou sutí a hmotami včetně uložení na skládku. Nezahrnuje poplatek za skládku, který se vykazuje v položce 0141** (s výjimkou malého množství bouraného materiálu, kde je možné poplatek zahrnout do jednotkové ceny bourání – tento fakt musí být uveden v doplňujícím textu k položce) - položka zahrnuje veškeré další práce plynoucí z technologického předpisu a z platných předpisů					
				1: Hydroizolace mostu - mostovka (délka * šířka) <input type="checkbox"/>					
				2: 30					
				Technická specifikace položky odpovídá příslušné cenové soustavě					
17	966188		OTSKP-SPK+ŽS 2019	DEMONTÁŽ KONSTRUKCÍ KOVOVÝCH S ODVOZEM DO 20KM	T	0,330			

<p>položka zahrnuje:</p> <ul style="list-style-type: none"> - rozebrání konstrukce bez ohledu na použítou technologii - veškeré pomocné konstrukce (lešení a pod.) - veškerou manipulaci s vybouranou sutí a hmotami včetně uložení na skládku. Nezahrnuje poplatek za skládku, který se vykazuje v položce 0141** (s výjimkou malého množství bouraného materiálu, kde je možné poplatek zahrnout do jednotkové ceny bourání – tento fakt musí být uveden v doplňujícím textu k položce) - veškeré další práce plynoucí z technologického předpisu a z platných předpisů
<p>1: Ochrana sítě ceťin, trubní vedení, hmotnost předpoklad TR178/5 - 22 kg/m²</p> <p>2: 15*22*0,001</p>
<p>Technická specifikace položky odpovídá příslušné cenové soustavě</p>

Celkem za 9

Ostatní konstrukce a práce

0,000

62 394,08

